



PIANO DI EMERGENZA ED EVACUAZIONE

relativo a

Palazzo Manfredini
COMPLESSO DIDATTICO
di Via Muratori, n°9





SOMMARIO

PARTE GENERALE	5
A. RIFERIMENTI NORMATIVI	5
B. RESPONSABILITÀ	6
C. STRATEGIA ANTINCENDIO	7
D. FINALITA' DEL PIANO DI EMERGENZA	8
E. PRINCIPALI DEFINIZIONI E ABBREVIAZIONI	9
F. OBIETTIVI E CAMPO DI APPLICAZIONE	12
G. ORGANIZZAZIONE GESTIONE DELLA SICUREZZA ANTINCENDIO (S.5 D.M. 03.08.2015)	14
➤ G.1: LIVELLO DI PRESTAZIONE	14
➤ G.2: SOLUZIONI PROGETTUALI CONFORMI	14
➤ G.3: MISURE DI PREVENZIONE DEGLI INCENDI	15
➤ G.4: PROGETTAZIONE DELLA GESTIONE DELLA SICUREZZA	16
➤ G.5: GESTIONE DELLA SICUREZZA NELL'ATTIVITA' IN ESERCIZIO	16
❖ G.5.1 PIANO PER IL MANTENIMENTO DEL LIVELLO DI SICUREZZA ANTINCENDIO	17
❖ G.5.2: CONTROLLO E MANUTENZIONE DI IMPIANTI ED ATTREZZATURE ANTINCENDIO	17
❖ G.5.3: PREPARAZIONE ALL'EMERGENZA	19
H. MISURE COMPORTAMENTALI	20
I. ORDINE DI EVACUAZIONE	21
J. SISTEMI DI VIE DI FUGA	22
K. MEZZI ED IMPIANTI PER LA GESTIONE DELLE EMERGENZE	24
L. EFFICACIA DEL PIANO DI EMERGENZA	28
M. REVISIONE PERIODICA DEL GSA	29
N. GESTIONE DELL'EMERGENZA IN ATTIVITA' CARATTERIZZATE DA PROMISCUITA' STRUTTURALE, IMPIANTISTICA, DEI SISTEMI DI VIE DI ESODO	29
O. GESTIONE DELLA SICUREZZA IN EMERGENZA	29
P. GESTIONE ORGANIZZATIVA DELL'EMERGENZA	30
Q. INDICAZIONI PARTICOLARI PER LA GESTIONE DI PERSONE DIVERSAMENTE ABILI	33
➤ Q.1: PROCEDURE DI ASSISTENZA ALLE PERSONE CON ESIGENZE SPECIALI	34
R. ISTRUZIONI OPERATIVE PER LA GESTIONE DELL'EMERGENZA INCENDIO – SCHEDA "A"	35



➤ R.1: INCENDIO DI FASE I - SCHEDA "A1"	35
➤ R.2: INCENDIO DI FASE II - SCHEDA "A2"	37
➤ R.3: INCENDIO DI FASE III - SCHEDA "A3"	39
S. ISTRUZIONI OPERATIVE PER LA GESTIONE DI ALTRE EMERGENZE	40
➤ S.1: TERREMOTO – SCHEDA "B"	40
➤ S.2: ALLAGAMENTO /ALLUVIONE – SCHEDA "C"	42
➤ S.3: NUBE TOSSICA - SCHEDA "D"	43
➤ S.4: ALLARME BOMBA –SCHEDA "E"	44
➤ S.5: AGGRESSIONE/RAPINA – SCHEDA "F"	45
➤ S.6: FUGHE DI GAS – SCHEDA "G"	45
➤ S.7: SPARGIMENTO SOSTANZE CHIMICHE – SCHEDA "H"	46
➤ S.8: SPARGIMENTO MATERIALE RADIOATTIVO – SCHEDA "I"	48
➤ S.9: AZIONI DA COMPIERE IN CASO DI PERSONE CHIUSE IN ASCENSORE IN SITUAZIONI DI EMERGENZA – SCHEDA "J"	48
T. MODULO DI REGISTRAZIONE DELLE FASI DI EMERGENZA.....	49
PARTE SPECIFICA	51
A. LE CARATTERISTICHE DEI LUOGHI DI LAVORO, CON PARTICOLARE RIFERIMENTO ALLE VIE DI ESODO;.....	51
A.1: DESCRIZIONE DELL'EDIFICIO	51
A.2: PUNTO DI RACCOLTA (LUOGO SICURO) ED ACCESSO ALL'EDIFICIO	54
A.3: PUNTO DI ACCESSO ALL'EDIFICIO PER I MEZZI DI SOCCORSO:	55
A.4: FIGURE ADDETTE ALL'EMERGENZA	57
A.5: MEZZI ED IMPIANTI PER LA GESTIONE DELLE EMERGENZE	61
A.6: LOCALE PRESIDATO PER LE EMERGENZE	63
A.7: AZIONI DA COMPIERE IN CASO DI EMERGENZA (FUORI DALL'ORARIO DI LAVORO)	63
B. ALTRE EMERGENZE: AZIONI DA COMPIERE	64
C. PLANIMETRIE	64
D. ELENCO ALLEGATI.....	64
ALLEGATO 1: APPONTAMENTI per la GESTIONE delle EMERGENZE	65
1) IMPIANTO ANTINCENDIO:	65
2) CENTRALE RIVELAZIONE INCENDI E ISTRUZIONI	66
3) ATTACCO MOTOPOMPA VIGILI DEL FUOCO	68
ALLEGATO 2: IMPIANTO ELETTRICO - pulsanti di sgancio ed interruttori generali.....	69



ALLEGATO 3 – ISTRUZIONI DI FUNZIONAMENTO DELLA PORTA A SCORRERE ALL'INGRESSO	70
ALLEGATO 4 - GESTIONE DELLE EMERGENZE - AZIONI DA COMPIERE DA PARTE DELLE VARIE FIGURE INTERESSATE; MODALITÀ DI CHIAMATA AI VV.F.	71
Scheda 1: COMPORAMENTO DEL COORDINATORE DELL'EMERGENZA E DELLE SQUADRE DI EMERGENZA IN CASO DI ATTIVAZIONE DELL'ALLARME ANTINCENDIO	71
Scheda 2 - AZIONI DA COMPIERE IN CASO DI EMERGENZA INCENDIO DA PARTE DEGLI ADDETTI ALLA LOTTA ANTINCENDIO E ALLA GESTIONE DELLE EMERGENZE	72
Scheda 3 - COMPORAMENTO degli ADDETTI DI PRIMO SOCCORSO	73
Scheda 4 - COMPORAMENTO DEL PERSONALE	74
Scheda 5 - CHIAMATA DEI MEZZI DI SOCCORSO	75



PARTE GENERALE

A. RIFERIMENTI NORMATIVI

L'Università degli Studi di Ferrara è organizzata in diverse strutture dove si integrano strutture didattiche e di ricerca tecnologicamente avanzate; sale studio, centri di ricerca, laboratori didattici, informatici e di ricerca, biblioteche. e i servizi.

Il presente Piano di Emergenza e di Evacuazione (PEE) costituisce adempimento a quanto previsto dal D.lgs. n 81/2008 e s.m.i. relativamente al Titolo I Capo III sezione VI "Gestione dell'Emergenza".

Esso definisce ed esplicita l'insieme delle misure tecnico-organizzative e relative istruzioni comportamentali predisposte dall'Ateneo per fronteggiare una situazione di emergenza, che può presentarsi presso le diverse sedi universitarie.

Il presente documento è stato elaborato secondo quanto previsto dalla normativa nazionale:

- ❖ D.lgs 81/2008 - T.U. sulla sicurezza nei luoghi di lavoro;
- ❖ D.M. 14 febbraio 2020 e il nuovo Codice Prevenzione Incendi: aggiornate tutte le RTV
- ❖ D.M. 26/08/92 "Norme di prevenzione incendi per l'edilizia scolastica"
- ❖ RTV scuole
- ❖ D.M.I. 1 settembre 2021 "Criteri generali per il controllo e la manutenzione degli impianti, attrezzature ed altri sistemi di sicurezza antincendio, ai sensi dell'articolo 46, comma 3, lettera a), punto 3, del decreto legislativo 9 aprile 2008, n. 81."
- ❖ D.M.I. 2 settembre 2021 "Criteri per la gestione dei luoghi di lavoro in esercizio ed in emergenza e caratteristiche dello specifico servizio di prevenzione e protezione antincendio, ai sensi dell'articolo 46, comma 3, lettera a), punto 4 e lettera b), del decreto legislativo 9 aprile 2008, n. 81 e s.m.i."
- ❖ D.M.I. 3 settembre 2021, "Criteri generali di progettazione, realizzazione ed esercizio della sicurezza antiincendio per luoghi di lavoro, ai sensi dell'articolo 46, comma 3, lettera a), punto 4, punti 1 e 2, del decreto legislativo 9 aprile 2008, n. 81."

Il presente documento è stato elaborato dal datore di lavoro in collaborazione con il responsabile del servizio di prevenzione e protezione.

Nel piano sono riportate le azioni pianificate da intraprendere in situazioni di pericolo per le persone, gli impianti e l'ambiente, e ciò con l'obiettivo di:

- indicare, ai destinatari del medesimo piano, le modalità per evidenziare l'insorgere di un'emergenza;

- affrontare l'emergenza fin dal primo insorgere, per contenerne e circoscriverne gli effetti e per riportare rapidamente la situazione alle condizioni di normale esercizio.

B. RESPONSABILITÀ

A tutti gli utenti è fatto obbligo segnalare eventuali anomalie funzionali rilevate sui sistemi di sicurezza, guasti e rotture o danni su impianti, o strutture e manufatti, o arredo tecnico, chiamando l'ufficio manutenzione e RSPP, in alternativa scrivere all'indirizzo mail ufficio.manutenzione@unife.it oppure sicurezza@unife.it, e **avvertire le portinerie di edificio**.

Il Datore di lavoro:

Ha l'obbligo di "adottare le misure necessarie ai fini della prevenzione incendi e dell'evacuazione dei luoghi lavoro, nonché le misure per il caso di pericolo grave e immediato. Tali misure devono essere adeguate alla natura dell'attività, alle dimensioni dell'azienda o dell'unità produttiva e al numero delle persone presenti".

Il Datore di lavoro designa i lavoratori incaricati all'esecuzione delle misure di prevenzione incendi e lotta antincendio, di evacuazione dei luoghi di lavoro in caso di pericolo grave e immediato, di salvataggio, di primo soccorso e, comunque, di gestione dell'emergenza.

La Direzione Generale ha la responsabilità di verificare che:

- il personale sia informato dell'esistenza del presente piano e coinvolto a vari livelli nella gestione delle emergenze;
- il piano sia reso operativo e sia aggiornato seguendo l'evoluzione normativa e le modifiche strutturali organizzative.

La Direzione Generale, inoltre, individua i lavoratori incaricati all'esecuzione delle misure di prevenzione incendi e lotta antincendio, di evacuazione dei luoghi di lavoro in caso di pericolo grave e immediato, di salvataggio, di primo soccorso e, comunque, di gestione dell'emergenza; tiene conto delle capacità e delle condizioni degli stessi in relazione alla loro salute e sicurezza.

Il responsabile dell'Area tecnica ha la responsabilità di:

- informare preventivamente il Responsabile del Servizio di Prevenzione e Protezione di ogni modifica organizzativa, strutturale o impiantistica, rilevante ai fini della gestione di cui trattasi, in modo che lo stesso provveda ad aggiornare il PEE;
- pianificare ed assicurare l'intervento tecnico in caso di emergenze tecnologiche;
- attuare quanto specificato nella delega di funzioni del Rettore per l'adozione di misure di prevenzione incendi e lotta antincendio.

Il Servizio di Prevenzione e Protezione ha la responsabilità di:

- provvedere all'aggiornamento del presente PEE, seguendo l'evoluzione normativa, le modifiche strutturali, impiantistiche o organizzative comunicategli.
- proporre le iniziative di formazione e addestramento del personale addetto all'emergenza, nonché garantire l'erogazione delle iniziative atte a informare e formare tutti i lavoratori, sui comportamenti da adottare in condizioni di emergenza, in relazione alle mansioni svolte.

I Dirigenti, i RADL/ Preposti, adeguatamente formati, hanno la responsabilità di:

- mantenere in condizioni ottimali i luoghi di lavoro, verificando la non ostruzione delle vie di fuga, la rimozione, l'occultamento o la manomissione dei presidi di sicurezza;
- segnalare tempestivamente all'Area Tecnica, al RSPP ed ASPP, eventuali carenze o malfunzionamenti degli impianti e/o dei dispositivi di sicurezza destinati alla prevenzione, lotta antincendio e gestione dell'emergenza;
- verificare periodicamente la disponibilità degli equipaggiamenti di emergenza, dei mezzi e dei dispositivi di prevenzione, protezione e di lotta antincendio;
- favorire la partecipazione del personale ai corsi di formazione organizzati dall'Ateneo per la gestione delle emergenze;

Ogni operatore della struttura è responsabile della corretta applicazione dei compiti specifici assegnati in situazioni di emergenza.

C. STRATEGIA ANTINCENDIO

Per la redazione del Piano d'Emergenza e la pianificazione del GSA, Gestione della sicurezza Antincendio, si riportano le persone che sono principalmente coinvolte per garantire un livello di sicurezza previsto dalla valutazione del progetto antincendio/SCIA antincendio.

Le figure responsabili dell'attuazione del GSA sono:

- Direttore di dipartimento/Dirigenti
- Preposti/Professori/RADL
- Coordinatore dell'Unità gestionale GSA
- Coordinatore degli addetti al servizio antincendio
- Squadra addetti antincendio.
- Addetti al primo soccorso

D. FINALITA' DEL PIANO DI EMERGENZA

Il Piano di Emergenza è finalizzato a fornire indicazioni in particolare su:

- 1) Le caratteristiche dei luoghi di lavoro, con particolare riferimento alle vie di esodo;
- 2) riconoscimento e classificazione di un'emergenza;
- 3) modalità di attivazione dell'allarme di rivelazione e di diffusione dell'allarme incendio;
- 4) riconoscimento delle figure addette alla gestione delle emergenze;
- 5) il numero delle persone presenti e la loro ubicazione;
- 6) i lavoratori esposti a rischi particolari;
- 7) il numero di addetti all'attuazione ed al controllo del piano nonché all'assistenza per l'evacuazione (addetti alla gestione dell'emergenza, dell'evacuazione, della lotta antincendio, del primo soccorso);
- 8) il livello di informazione e formazione fornito ai lavoratori;
- 9) azioni che deve svolgere tutto il personale, presente in servizio, sul luogo dell'Emergenza;
- 10) provvedimenti scritti atti ad assicurare che tutto il personale sia informato e addestrato sulle procedure di emergenza da attuare;
- 11) Provvedimenti scritti in cui siano riportati i compiti del personale di servizio incaricato di svolgere specifiche mansioni con riferimento alla sicurezza antincendio, quali, telefonisti, custodi, preposti, addetti alla manutenzione, personale di sorveglianza
- 12) specifiche misure per tutti i lavoratori esposti a rischi particolari (ditte esterne, disabili, donne in stato di gravidanza, laboratori di ricerca...);
- 13) particolari misure per aree a rischio specifico incendio;
- 14) modalità di richiesta intervento V.V.F., eventuali successive comunicazioni e informazioni al loro arrivo, assistenza durante l'intervento;

Ad integrazione del Piano di Emergenza sono presenti, nelle portinerie e nei pressi delle centrali di rivelazione incendi, planimetrie tecniche, come previsto dalle norme vigenti, da mettere a disposizione degli Addetti alla gestione dell'emergenza e dei soccorritori esterni. In esse sono riportate:

- a) le caratteristiche distributive del luogo, con particolare riferimento alla destinazione delle varie aree, alle vie di esodo ed alle compartimentazioni antincendio;
- b) l'ubicazione dei sistemi di sicurezza antincendio, delle attrezzature e degli impianti di estinzione;
- c) l'ubicazione degli allarmi e della centrale di controllo;
- d) l'ubicazione dell'interruttore generale dell'alimentazione elettrica, delle valvole di intercettazione delle adduzioni idriche, del gas e di altri fluidi tecnici combustibili;
- e) l'ubicazione dei locali a rischio specifico;
- f) l'ubicazione dei presidi ed ausili di primo soccorso;
- g) i soli ascensori utilizzabili in caso di incendio. Tutte le altre tipologie di ascensori non devono essere utilizzati per l'esodo.

h) nelle portinerie o nei luoghi sempre presidiati sono presenti il registro antincendio e la documentazione relativa alla sorveglianza dei presidi antincendio e tutto ciò che attiene la GSA.

E. PRINCIPALI DEFINIZIONI E ABBREVIAZIONI

DEFINIZIONE	DESCRIZIONE
Piano di Emergenza e di Evacuazione (PEE)	L'insieme delle misure tecnico-organizzative e relative istruzioni comportamentali predisposte dall'organizzazione per fronteggiare una situazione di emergenza.
Emergenza	Situazione di pericolo grave e immediato che può provocare danno a persone, all'ambiente, animali e a cose.
Allarme	Segnale dato a voce "testimoniato", o impianto o dispositivo, per lo più elettronico, installato in ambienti allo scopo di rilevare e segnalare, mediante avvisi acustici, luminosi o comunicazioni inviate a una centrale di controllo una situazione di pericolo
Situazione di emergenza	Condizione nell'ambito della quale, per errore umano, guasto ad apparecchiature o ad impianti, cataclisma naturale, o altra circostanza negativa, imprevista o imprevedibile, vengano a mancare, parzialmente o totalmente, le condizioni atte a garantire la sicurezza delle persone, a qualsiasi titolo presenti nella struttura e/o della struttura stessa. Sono considerate, ad esempio, emergenze: <ul style="list-style-type: none"> - presenza di fumo; - incendio; - scossa sismica o altro evento naturale non controllabile; - crolli, cedimenti strutturali; - qualunque altra evenienza che possa generare allarme o panico; - fuga di gas; - interruzione dell'energia elettrica (da rete, gruppi di continuità, gruppi elettrogeni ecc.); - allagamento ed esondazione; - fermo ascensori con presenza di persone all'interno.
Condizione di sicurezza	Stato di piena efficienza delle misure previsionali e preventive (organizzative, tecniche e strutturali) poste in essere al fine di impedire/ridurre l'insorgere di una situazione di emergenza, ovvero di

	fronteggiare e/o contenere la situazione stessa senza danno a persone e/o cose.
Evacuazione	L'allontanamento da una situazione pericolosa ed il raggiungimento di un luogo sicuro. L'evacuazione non prevede necessariamente l'abbandono dell'edificio (es. Evacuazione parziale, in un altro compartimento)
Vie di esodo	Percorso senza ostacoli al deflusso delle persone, per raggiungere un luogo sicuro.
Esodo orizzontale progressivo	Modalità di esodo che prevede lo spostamento delle persone presenti in un compartimento adiacente capace di contenerle e proteggerle fino a quando l'Emergenza non sia stata risolta, ovvero non diventi necessario procedere ad una successiva evacuazione verso luogo sicuro.
Compartimento antincendio	Parte dell'opera da costruzione organizzata per rispondere alle esigenze della sicurezza in caso di incendio e delimitata da prodotti o elementi costruttivi idonei a garantire, sotto l'azione del fuoco e per un dato intervallo di tempo, la resistenza al fuoco
Spazi calmi	Aree di ricollocazione temporanea dei presenti, contigue o comunicanti, con una via di esodo verticale.
Luogo sicuro	Punto di raccolta scoperto, ovvero compartimento antincendio separato da altri compartimenti mediante spazi scoperti o filtri a prova di fumo, aventi caratteristiche idonee a ricevere e contenere un predeterminato numero di persone (luogo sicuro statico), ovvero a consentirne il movimento ordinato (luogo sicuro dinamico).
Disservizio	Si definisce disservizio ogni scostamento dalle normali condizioni operative tale da poter potenzialmente determinare situazioni di pericolo per le persone, gli animali e le cose. È opportuno che, l'intervento del personale tecnico manutentore, avvenga informando anche gli addetti all'emergenza del luogo interessato, o coadiuvato dagli stessi
Condizioni di disservizio	Condizioni di disservizio che, potendo rendere probabile l'insorgenza di un'emergenza, devono essere immediatamente segnalate sono: - interruzione dell'energia elettrica (black-out); - modesta perdita d'acqua (es. da una tubazione); - avvertimento di scosse sismiche; - fermo ascensori con presenza di persone a bordo; Agli addetti all'emergenza intervenuti spetta il compito di effettuare la prima valutazione e, se ciò non espone a rischi ulteriori, effettuare un primo intervento e segnalare al CCE tramite numero telefonico dedicato.
PEE	Piano di Emergenza e di Evacuazione costituisce l'insieme di tutte le istruzioni, dei comportamenti e delle procedure da seguire in caso di evento incidentale (emergenza) con particolare riferimento ai casi di lotta all'incendio e di evacuazione.



SPP	Servizio di Prevenzione e Protezione
RSPP	Responsabile del Servizio di Prevenzione e Protezione
GSA	Gestione della sicurezza antincendio. Rappresenta la misura antincendio organizzativa e gestionale dell'attività atta a garantire, nel tempo, un adeguato livello di sicurezza in caso di incendio (S. 5. del DM 3 agosto 2015 e ss.mm.ii)
Coordinatore unità gestionale GSA (RSPP)	Coordina tutte le attività previste dal paragrafo S.5.7.7 del DM 3 agosto 2015 Coordina le attività relative a <ul style="list-style-type: none">• monitoraggio, alla proposta di revisione ed al coordinamento della GSA in emergenza.• attua la gestione della sicurezza antincendio in esercizio attraverso la predisposizione delle procedure gestionali ed operative e di tutti i documenti della GSA;• provvede direttamente o attraverso le procedure predisposte al rilievo delle non conformità del sistema e della sicurezza antincendio, segnalandole al responsabile dell'attività;• aggiorna la documentazione della GSA in caso di modifiche.• In emergenza, prende i provvedimenti, in caso di pericolo grave ed immediato, anche di interruzione delle attività, fino al ripristino delle condizioni di sicurezza;• in emergenza, coordina il centro di gestione delle emergenze.
Coordinatore degli addetti del servizio antincendio (coordinatore dell'emergenza - CE)	Addetto al servizio antincendio, individuato dal responsabile dell'attività, che: <ul style="list-style-type: none">• sovrintende ai servizi relativi all'attuazione delle misure antincendio previste;• coordina operativamente gli interventi degli addetti al servizio antincendio e la messa in sicurezza degli impianti;• si interfaccia con i responsabili delle squadre dei soccorritori;• segnala al responsabile dell'attività eventuali necessità di modifica delle procedure di emergenza
Addetti al servizio antincendio (AA)	Addetti alla lotta antincendio e alla gestione delle emergenze Attuano la GSA in esercizio ed in emergenza.
Addetti al primo soccorso (APS)	Personale formato in materia di primo soccorso
Addetti BLS/D	Personale abilitato all'utilizzo del DAE
V.V.F.	Vigili del Fuoco
RLS	Rappresentanti Lavoratori per la Sicurezza

RADL	Responsabili Attività Didattiche e di Laboratorio
Sorveglianza	Controllo visivo atto a verificare che le attrezzature e gli impianti antincendio siano nelle normali condizioni operative, siano facilmente accessibili e non presentino danni materiali accertabili tramite esame visivo. La sorveglianza può essere effettuata dal personale normalmente presente nelle aree protette dopo aver ricevuto adeguate istruzioni.
Controllo periodico	Insieme di operazioni da effettuarsi con frequenza almeno semestrale, per verificare la completa e corretta funzionalità delle attrezzature e degli impianti.
Manutenzione	Operazione od intervento finalizzato a mantenere in efficienza ed in buono stato le attrezzature e gli impianti.
Manutenzione ordinaria	Operazione che si attua in loco, con strumenti ed attrezzi di uso corrente. Essa si limita a riparazioni di lieve entità, bisognevoli unicamente di minuterie e comporta l'impiego di materiali di consumo di uso corrente o le sostituzioni di parti di modesto valore espressamente previste.
Manutenzione straordinaria	Intervento di manutenzione che non può essere eseguito in loco o che, pur essendo eseguita in loco, richiede mezzi di particolare importanza oppure attrezzature o strumentazioni particolari o che comporti sostituzioni di intere parti di impianto o la completa revisione o sostituzione di apparecchi per i quali non sia possibile o conveniente la riparazione.

F. OBIETTIVI E CAMPO DI APPLICAZIONE

Obiettivo primario del presente Piano di Emergenza è la salvaguardia delle persone, della tutela dei beni materiali ed animali. Le presenti disposizioni vanno considerate quali "misure disposte dal Datore di Lavoro ai fini della sicurezza individuale e collettiva" e pertanto l'osservanza delle stesse rientra tra i doveri dei lavoratori, di qualsiasi livello o mansione, ai sensi delle norme in vigore.

L'emergenza impone a lavoratori o ospiti di essere attenti e consapevoli che i limiti della sicurezza propria, altrui, e/o delle cose, stanno per essere superati e che occorre agire per impedire il diffondersi del danno.

Il Piano di emergenza costituisce l'insieme di tutte le istruzioni, dei comportamenti e delle procedure da seguire in caso di evento incidentale (emergenza) con particolare riferimento ai casi di lotta all'incendio e di evacuazione.

Lo scopo del piano di emergenza è ridurre le conseguenze di un incidente mediante l'uso razionale delle risorse umane e materiali disponibili. Deve quindi contenere semplici e chiare indicazioni sulle modalità delle operazioni di pronto intervento in caso di pericolo. Gli obiettivi del piano di emergenza possono essere così esplicitati:

- 1) La salvaguardia della vita umana;
- 2) La protezione dei beni materiali;
- 3) La tutela dell'ambiente;
- 4) Evitare ulteriori infortuni;
- 5) Soccorrere le persone;
- 6) Limitare i danni alle cose e all'ambiente;
- 7) Controllare l'evento e rimuoverne la causa;
- 8) Collaborare con i soccorsi esterni;
- 9) Consentire il corretto flusso di informazioni da e per il luogo dell'incidente;
- 10) Mantenere la registrazione dei fatti;
- 11) Progettare la sicurezza per i lavoratori con disabilità in un piano organico, che incrementi la sicurezza di tutti non attraverso piani speciali o separati da quelli degli altri lavoratori.

Le cause del verificarsi di un'emergenza possono risiedere in accadimenti interni all'Ateneo o esterni. A titolo esemplificativo e non esaustivo:

CAUSE INTERNE	CAUSE ESTERNE
<ul style="list-style-type: none">• Incendio• Scoppio/esplosione• Fuga di gas• Emissione/sversamenti incontrollati di sostanze pericolose• Allagamento• Emergenza elettrica, blackout• Infortuni, malori• Altri pericoli derivanti da fatti o situazioni accidentali non prevedibili• Aggressione	<ul style="list-style-type: none">• Annuncio ordigni esplosivi• Attacchi terroristici• Alluvione, allagamento• Terremoto• Tromba d'aria• Bufera Neve• Incendio• Agenti chimici da esterno

G. ORGANIZZAZIONE GESTIONE DELLA SICUREZZA ANTINCENDIO (S.5 D.M. 03.08.2015)

Al verificarsi di un'emergenza di qualsiasi natura, tutti i soggetti presenti sono tenuti a mettere in atto (nei limiti delle loro capacità e competenze) contromisure mirate alla riduzione dei possibili danni a persone, cose ed animali, salvaguardando prima di tutto se stessi mediante le seguenti azioni:

- identificazione dei rischi e dei pericoli;
- interventi di prevenzione e di lotta all'incendio;
- procedure per il soccorso e per l'evacuazione delle persone in difficoltà;
- collaborazione con gli Enti istituzionali deputati al soccorso ed alla sicurezza.

La condizione fondamentale perché possano essere messi in atto i comportamenti necessari, in caso di emergenza, è la conoscenza dei comportamenti stessi, attraverso l'attività di informazione, formazione ed esercitazione, che coinvolga tutti i soggetti destinatari del presente Piano.

➤ G.1: LIVELLO DI PRESTAZIONE

L'Ateneo per la gestione della sicurezza antincendio adotta le misure previste per il livello di prestazione III, Gestione della sicurezza antincendio per il mantenimento delle condizioni di esercizio e di risposta all'emergenza con struttura di supporto dedicata.

➤ G.2: SOLUZIONI PROGETTUALI CONFORMI

Il responsabile dell'Attività tramite l'RSPP e SPP

- organizza la GSA in esercizio;
- organizza la GSA in emergenza;
- predisporre, attua e verifica periodicamente il piano d'emergenza;
- provvede alla formazione ed informazione del personale su procedure ed attrezzature;
- nomina le figure della struttura organizzativa
- istituisce l'unità gestionale GSA (paragrafo S.5.7.7).

Il Coordinatore unità gestionale GSA, individuato nella figura del RSPP, coordina tutte le attività proprie dell'Unità gestionale GSA (S.5.7.7. del D.M. 03-08-2015), e precisamente:

1. L'unità gestionale GSA provvede al monitoraggio, alla proposta di revisione ed al coordinamento della GSA in emergenza.
2. L'unità gestionale GSA in esercizio:
 - a. attua la gestione della sicurezza antincendio attraverso la predisposizione delle procedure gestionali ed operative e di tutti i documenti della GSA;
 - b. provvede direttamente o attraverso le procedure predisposte al rilievo delle non conformità del sistema e della sicurezza antincendio, segnalandole al responsabile dell'attività;
 - c. aggiorna la documentazione della GSA in caso di modifiche.
3. Il coordinatore dell'unità gestionale GSA, o il suo sostituto, in emergenza:
 - a. prende i provvedimenti, in caso di pericolo grave ed immediato, anche di interruzione delle attività, fino al ripristino delle condizioni di sicurezza;
 - b. coordina il centro di gestione delle emergenze.

L'RSPP, in qualità di coordinatore dell'unità gestionale GSA, coadiuvato dal SPP, provvede alla revisione dei documenti della GSA con cadenza semestrale e, in ogni caso, al loro aggiornamento in occasione di modifiche significative ai fini della sicurezza antincendio, modifiche organizzative, variazioni delle figure addette alle funzioni del GSA.

➤ **G.3: MISURE DI PREVENZIONE DEGLI INCENDI**

Azioni che verranno attuate per la prevenzione degli incendi:

- Attività di sorveglianza con cadenza mensile per verificare che nei luoghi di lavoro ci sia pulizia ed ordine ai fini della riduzione sostanziale:
 - della probabilità di innesco di incendi (es. riduzione delle polveri, dei materiali stoccati scorrettamente o al di fuori dei locali deputati, ...)
 - della velocità di crescita dei focolari (es. la stessa quantità di carta correttamente archiviata in armadi metallici riduce la velocità di propagazione dell'incendio);
- Attività di sorveglianza e controllo con cadenza mensile delle potenziali sorgenti di innesco individuate nel progetto antincendio (es. uso di fiamme libere non autorizzato, apparecchiature elettriche malfunzionanti o impropriamente impiegate, ...)
- Attività di sorveglianza e controllo con cadenza mensile del rispetto del carico di incendio previsto nel progetto antincendio.
- Attività di sorveglianza per verificare che venga effettuato con regolarità il controllo e la manutenzione dei sistemi, dispositivi, attrezzature e degli impianti rilevanti ai fini della sicurezza antincendio;
- Attività di verifica che gli accessi controllati e sorvegliati non costituiscano limitazioni alla disponibilità del sistema di esodo;
- Attività di coordinamento con gli uffici preposti ai lavori di manutenzione (ordinaria o straordinaria) o di modifica delle attività per l'individuazione di sorgenti di rischio aggiuntive. Con il coordinamento vengono stabilite le procedure da intraprendere nelle operazioni pericolose (es. lavori a caldo, ...), le azioni da mettere in atto nella disattivazione temporanea degli impianti di sicurezza, le misure da mettere in atto qualora fosse sospesa temporaneamente la continuità di compartimentazione o che vengano impiegate sostanze o miscele pericolose (es. solventi, colle, ...); tali misure saranno contemplate anche nella redazione del DVR.
- formazione ed informazione del personale ai rischi specifici dell'attività lavorativa, secondo la normativa vigente;
- saranno installati nei connettivi ed in luoghi specifici istruzioni e segnaletica contenenti i divieti e le precauzioni da osservare.

Le misure di prevenzione degli incendi identificate nella fase di valutazione del rischio sono vincolanti per l'esercizio dell'attività e pertanto saranno posizionati cartelli:

- a. nelle aule con l'indicazione del numero massimo dei posti a sedere;
- b. nei depositi con l'indicazione del carico d'incendio ammesso e la portanza dei solai;
- c. nelle aule con postazioni pc il carico d'incendio ammesso.

➤ G.4: PROGETTAZIONE DELLA GESTIONE DELLA SICUREZZA

Tutte le informazioni indispensabili per la gestione della sicurezza antincendio durante il normale esercizio ed in emergenza sono state estrapolate dalla relazione tecnica del progetto antincendio.

In particolare:

- Le limitazioni d'esercizio dell'attività (es. tipologia degli occupanti, massimo affollamento dei locali, tipologia degli arredi e dei materiali, massime quantità di materiali combustibili stoccabili, portata dei solai per i locali destinati a deposito...) assunte come ipotesi della progettazione antincendio. Tali indicazioni verranno riportate sui cartelli affissi nei locali con la relativa destinazione d'uso, e nelle planimetrie dei piani di emergenza;
- Le indicazioni sulle misure antincendio specifiche per la tipologia d'attività, risultanti dalla valutazione del rischio di incendio;
- Le indicazioni sulla manutenzione ed il controllo periodico dei sistemi rilevanti ai fini della sicurezza antincendio;
- Le indicazioni sul numero di occupanti, sul livello di formazione ed addestramento richiesto per il personale o per gli addetti al servizio antincendio in riferimento a particolari scelte progettuali di sicurezza antincendio; in particolare: il livello di formazione degli addetti antincendio; i contenuti principali del P.E.; la procedura per assistere l'esodo degli occupanti, anche per coloro con specifiche esigenze; la formazione e l'addestramento del personale per l'attivazione di sistemi di protezione attiva.
- i rischi d'incendio relativi alla presenza di aree a rischio specifico, di cui si è tenuto conto nella progettazione dei sistemi protettivi, e le relative misure antincendio;
- indicazioni per la gestione dell'emergenza: modalità di gestione dell'esodo, di lotta all'incendio, di protezione dei beni e dell'ambiente dagli effetti dell'incendio, come previsti durante la progettazione dell'attività

➤ G.5: GESTIONE DELLA SICUREZZA NELL'ATTIVITA' IN ESERCIZIO

La gestione della sicurezza antincendio durante l'esercizio dell'attività prevede:

- la riduzione della probabilità di insorgenza di un incendio, adottando misure di prevenzione incendi, buona pratica nell'esercizio e programmazione della manutenzione, precedentemente illustrate;
- il controllo e manutenzione di impianti e attrezzature antincendio, mediante l'istituzione del registro dei controlli e l'attività di controllo e manutenzione di impianti ed attrezzature antincendio.
- Registro dei controlli in cui devono essere annotate le seguenti attività:
 - a) i controlli, le verifiche, gli interventi di manutenzione su sistemi, dispositivi, attrezzature e le altre misure antincendio adottate per garantire il corretto funzionamento;
 - b) le attività di informazione, formazione ed addestramento, ai sensi della normativa vigente per le attività lavorative;
 - c) le esercitazioni le prove di evacuazione.

Tale registro deve essere mantenuto costantemente aggiornato e disponibile per gli organi di controllo.

- Registro di sorveglianza antincendio atto a verificare che le attrezzature, i presidi e gli impianti antincendio siano nelle normali condizioni operative, siano facilmente accessibili e non presentino danni materiali accertabili tramite esame visivo.

La sorveglianza può essere effettuata dal personale normalmente presente e preparato in materia di gestione emergenze (Coordinatore Emergenze o Addetto Antincendio).

❖ G.5.1 PIANO PER IL MANTENIMENTO DEL LIVELLO DI SICUREZZA ANTINCENDIO

Sulla base della valutazione del rischio dell'attività e laddove previsto nella progettazione antincendio approvata, viene predisposto un piano finalizzato al mantenimento delle condizioni di sicurezza, al rispetto dei divieti, delle limitazioni e delle condizioni di esercizio (punto S.5.7.2 del DM 03-08-2015).

❖ G.5.2: CONTROLLO E MANUTENZIONE DI IMPIANTI ED ATTREZZATURE ANTINCENDIO

1. Il controllo e la manutenzione degli impianti e delle attrezzature antincendio saranno effettuati nel rispetto delle disposizioni legislative e regolamentari vigenti, secondo la regola dell'arte in accordo a norme, TS (specifica tecnica) e TR (rapporto tecnico) pertinenti, ed al manuale di uso e manutenzione dell'impianto e dell'attrezzatura.
2. Il manuale di uso e manutenzione degli impianti e delle attrezzature antincendio è predisposto secondo la regolamentazione applicabile o normativa tecnica ed è disponibile presso gli uffici dell'area tecnica che hanno seguito i lavori. Definizione di manuale d'uso e manutenzione dell'impianto secondo il Codice: "*documentazione, redatta in lingua italiana, che comprende le istruzioni necessarie per la corretta gestione dell'impianto di protezione attiva contro l'incendio e per il mantenimento in efficienza dei suoi componenti. Il manuale deve essere predisposto dall'impresa installatrice dell'impianto, anche sulla base dei dati forniti dai fabbricanti dei componenti installati, e consegnato all'utilizzatore. (capitolo G.1. parte G.1.14 punto 18)*"
3. Le operazioni di controllo e manutenzione sugli impianti e sulle attrezzature antincendio e la loro cadenza temporale sono almeno quelle indicate da norme, TS (specifica tecnica) e TR (rapporto tecnico) pertinenti, nonché dal manuale d'uso e manutenzione dell'impianto.
4. La manutenzione sugli impianti e sulle attrezzature antincendio è svolta da personale esperto (tecnico manutentore qualificato) in materia, sulla base della regola dell'arte, che garantisce la corretta esecuzione delle operazioni svolte, nel rispetto D.M. 1° settembre 2021.
5. I controlli e gli interventi di manutenzione dei sistemi di sicurezza e di protezione antincendio saranno effettuati nel rispetto delle leggi e delle norme in vigore, con attenzione anche alle modalità previste dal D.M. 1.09.2021.

Tutti gli interventi di manutenzione dovranno avvenire con una pianificazione periodica dei controlli, una pianificazione delle sostituzioni delle parti guaste e con la registrazione in apposito registro.

I controlli e gli interventi di manutenzione ordinaria saranno eseguiti in conformità a quanto previsto dalla normativa tecnica della regola d'arte vigente tenendo anche conto delle istruzioni fornite dai costruttori, mentre i controlli e le manutenzioni periodiche, relativi alle specifiche misure di protezione antincendio, saranno effettuate a cura di imprese specializzate ed abilitate.

I suddetti controlli e le manutenzioni saranno eseguiti in base a una specifica procedura scritta che stabilisce le operazioni da svolgere, la loro sequenza e definisce gli effetti che devono essere riscontrati e **gli obiettivi di sicurezza antincendio** che devono essere rispettati o raggiunti; tutte le operazioni svolte e le azioni intraprese saranno registrate.

Manutenzione e controllo periodico (All. 1 D.M. 1 sett. 2021)

1. Il datore di lavoro predispone un registro dei controlli dove siano annotati i controlli periodici e gli interventi di manutenzione su impianti, attrezzature ed altri sistemi di sicurezza antincendio, secondo le scadenze temporali indicate da disposizioni, [norme e specifiche tecniche](#) pertinenti, nazionali o internazionali, nonché dal manuale d'uso e manutenzione. Tale registro sarà mantenuto costantemente aggiornato e disponibile per gli organi di controllo.
2. La manutenzione e il controllo periodico di impianti, attrezzature e altri sistemi di sicurezza antincendio saranno effettuati da tecnici manutentori qualificati, nel rispetto delle disposizioni legislative e regolamentari vigenti, secondo la regola dell'arte, in accordo a norme e specifiche tecniche pertinenti, ed al manuale di uso e manutenzione dell'impianto, dell'attrezzatura o del sistema di sicurezza antincendio.
3. La tabella 1 indica alcune possibili norme e specifiche tecniche di riferimento per la manutenzione ed il controllo di impianti, attrezzature ed altri sistemi di sicurezza antincendio, che integrano le disposizioni applicabili.

Impianti, attrezzature ed altri sistemi di sicurezza antincendio	Norme e specifiche tecniche (TS) per verifica, controllo, manutenzione
Estintori	UNI 9994-1
Reti di idranti	UNI 10779, UNI EN 671-3, UNI EN 12845
Impianti sprinkler	UNI EN 12845
Impianti di rivelazione e allarme incendio (IRAI)	UNI 11224
Sistemi di allarme vocale per scopi d'emergenza (EVAC)	UNI ISO 7240-19 o UNI CEN/TS 54-32
Sistemi di evacuazione fumo e calore	UNI 9494-3
Sistemi a pressione differenziale	UNI EN 12101-6
Sistemi a polvere	UNI EN 12416-2
Sistemi a schiuma	UNI EN 13565-2
Sistemi spray ad acqua	UNI CEN/TS 14816
Sistemi ad acqua nebulizzata (water mist)	UNI EN 14972-1
Sistema estinguente ad aerosol condensato	UNI EN 15276-2
Sistemi a riduzione di ossigeno	UNI EN 16750
Porte e finestre apribili resistenti al fuoco	UNI 11473
Sistemi di spegnimento ad estinguente gassoso	UNI 11280
Serie delle norme	UNI EN 15004

Tabella 1: Possibili norme e specifiche tecniche (TS) per verifica, controllo e manutenzione di impianti, attrezzature ed altri sistemi di sicurezza antincendio.

Sorveglianza

1. Oltre all'attività di controllo periodico e alla manutenzione di cui al punto precedente 1, le attrezzature,

gli impianti e i sistemi di sicurezza antincendio saranno sorvegliati con regolarità dai lavoratori normalmente presenti, adeguatamente istruiti, mediante la predisposizione di idonee liste di controllo.

Compiti e attività del tecnico manutentore qualificato

1	Eseguire i controlli documentali;
2	Eseguire i controlli visivi e di integrità dei componenti;
3	Eseguire i controlli funzionali, manuali o strumentali;
4	Eseguire le attività di manutenzione necessarie a seguito dell'esito dei controlli effettuati;
5	Eseguire le registrazioni delle attività svolte su supporto cartaceo o digitale;
6	Eseguire le attività di manutenzione secondo le norme e le procedure relative alla sicurezza e alla salute dei luoghi di lavoro e alla tutela dell'ambiente;
7	Relazionarsi con il datore di lavoro (o responsabile dell'attività) in merito alle attività di controllo e manutenzione;
8	Coordinare e controllare l'attività di manutenzione;

❖ G.5.3: PREPARAZIONE ALL'EMERGENZA

Nell'ambito della gestione della sicurezza antincendio, con la redazione del piano di emergenza, sono previste le seguenti attività:

- pianificazione delle azioni da eseguire in caso d'emergenza, in risposta agli scenari incidentali ipotizzati;
- formazione ed addestramento periodico del personale addetto all'attuazione del piano d'emergenza ed esecuzione di prove di evacuazione.
- Gli adempimenti minimi per la preparazione all'emergenza sono riportati in tabella S.5-9.
- Redazione di planimetrie e documenti nei quali siano riportate tutte le informazioni necessarie alla gestione dell'emergenza, con l'indicazione dei compiti e funzioni in emergenza del personale addetto, del sistema delle vie d'esodo, delle aree a rischio specifico, dispositivi di disattivazione degli impianti e di attivazione di sistemi di sicurezza.
- Affissione in prossimità degli accessi di ciascun piano dell'attività e lungo le vie di esodo di planimetrie esplicative del sistema d'esodo e dell'ubicazione delle attrezzature antincendio;

Inoltre sono attivate le seguenti procedure:

- procedure di allarme: modalità di allarme, informazione agli occupanti, modalità di diffusione dell'ordine di evacuazione;
- procedure di attivazione del centro di gestione delle emergenze, se previsto;

- procedure di comunicazione interna e verso gli enti di soccorso pubblico per gli addetti del servizio antincendio esplicitando le modalità di chiamata del soccorso pubblico e le informazioni da fornire alle squadre di soccorso
- procedure di primo intervento antincendio, che devono prevedere le azioni della squadra antincendio per lo spegnimento di un principio di incendio, per l'assistenza degli occupanti nella evacuazione, per la messa in sicurezza delle apparecchiature o impianti;
- procedure per l'esodo degli occupanti e le azioni di facilitazione dell'esodo;
- procedure per assistere occupanti con ridotte o impedito capacità motorie, sensoriali e cognitive o con specifiche necessità;
- procedure di messa in sicurezza di apparecchiature ed impianti definendo apposite sequenze e operazioni per la messa in sicurezza.
- procedure il ripristino delle condizioni di sicurezza al termine dell'emergenza esplicitando le modalità con le quali garantirne il rientro in condizioni di sicurezza degli occupanti ed il ripristino dei processi ordinari dell'attività.

H. MISURE COMPORTAMENTALI

Tutto il personale incaricato della Gestione della Sicurezza ha svolto un corso di formazione con attestato di frequenza a un corso di formazione antincendio almeno per attività di livello 3 secondo le indicazioni riportate all'allegato III del D.M. 2.09.2021 conseguendo anche l'attestato di idoneità tecnica.

Il personale dovrà:

- essere formato anche ai sensi del D. Lgs. 09.04.2008 n.81 ed informato nel dettaglio sui possibili pericoli di incendio presenti nella attività e sulle procedure da attuare in caso di emergenza.
- comprendere che il mantenimento degli obiettivi di sicurezza e dei relativi livelli di prestazione prefissati sono condizioni fondamentali per una corretta gestione della sicurezza antincendio.
- avere completa conoscenza dei seguenti aspetti:
 - a. procedure di prevenzione incendi;
 - b. sistemi di protezione attiva e passiva antincendio;
 - c. procedure di esercizio e sorveglianza;
 - d. procedure di messa in sicurezza in caso di guasti, manutenzione o imprevisti;
 - e. azioni e comportamenti da tenere in caso d'incendio;
 - f. procedure di chiamata dei soccorsi;
 - g. procedure per l'evacuazione dall'attività in caso di pericolo per le persone.

L'Ateneo ha attivato un piano di formazione del personale con specifiche procedure per dare massimo risalto all'attivazione di comportamenti che diventino abitudinali e consolidati per tutti gli addetti ed in particolare:

- Costante sorveglianza delle misure di sicurezza presenti negli edifici perché risultino sempre efficienti ed accessibili
- Rispetto dell'ordine e della pulizia
- Divieto assoluto di fumare all'interno degli edifici e consentito all'esterno solo nelle apposite aree predisposte
- Controlli periodici sulle misure di sicurezza
- Esercitazioni antincendio periodiche
- Informazione e formazione costante dei lavoratori.

I. ORDINE DI EVACUAZIONE

Per varie motivazioni è possibile che in emergenza sia dato **l'Ordine di Evacuazione** della struttura, in tutto o in parte; l'ordine può essere diramato a mezzo sistemi di diffusione sonora automatici (altoparlanti), con megafono o a voce.

Chiunque sia presente nell'edificio deve cercare in ogni momento di identificare almeno due possibili vie di fuga dal luogo ove si trova e il punto di raccolta designato e rammentare le informazioni di seguito elencate.

All'Ordine di Evacuazione tutti devono:

- Rimanere calmi, evitare per quanto possibile che subentrino fenomeni di panico;
- Porre fine a qualsiasi operazione rischiosa in corso (ad es. spegnere le fiamme libere, tappare i recipienti di sostanze chimiche, mettere in sicurezza le reazioni in corso, spegnere in sicurezza i macchinari in uso, interrompere la lezione, etc.);
- Non prendere oggetti pesanti e/o ingombranti e non attardarsi a cercare effetti personali non reperibili rapidamente;
- Allontanarsi in ordine e rapidamente dal luogo di lavoro, non correre, non spingere gli altri;
- Verificare se possibile, mentre si abbandona l'area/zona, che non vi sia presenza di persone in tutti i locali del piano, compresi i depositi e servizi igienici;
- Nell'uscire dal locale chiudere le porte;
- Percorrere le vie di fuga indicate nelle planimetrie e segnalate con opportuna cartellonistica, scendere le scale tenendosi saldamente al corrimano, per evitare di cadere se spinti da altri;
- Non intralciare il flusso dei soccorritori;
- Non utilizzare gli ascensori;
- Assistere i visitatori, che non sono addestrati e non conoscono l'edificio;
- Assistere i diversamente abili in difficoltà, se non sono aiutati da persone designate;
- Raggiungere all'esterno dell'edificio il luogo di raccolta designato;
- seguire le indicazioni che vengono impartite dai soccorritori;

Nel punto di raccolta sarà effettuata verifica da parte degli addetti antincendio dell'effettivo abbandono dell'edificio da parte di tutte le persone presenti;

Si ricorda il divieto di abbandonare il luogo di raccolta sino alla cessazione dell'emergenza, salvo autorizzazione del personale addetto alla gestione dell'emergenza o dai soccorritori esterni.

Se ci si trova in presenza di fumo:

- Mantenersi più in basso possibile perché il fumo tende a stratificare nella parte alta del locale;
- Proteggere le vie respiratorie con un fazzoletto/panno preferibilmente bagnato.

Se la via d'esodo è bloccata e non vi è altra via di fuga:

- Rimanere nel locale e chiudere la porta;
- Portarsi alla finestra e segnalare la propria posizione a chi si trova all'esterno.

Se la causa dell'emergenza ha già interessato i piani inferiori ed impedisce l'esodo verso l'esterno dell'edificio:

- Portarsi ai piani più alti;
- Segnalare la propria presenza ai soccorritori;
- Attendere i soccorsi.
- Raggiungere uno spazio calmo dove segnalato

Cessato allarme - Rientro nei locali

- Per accedere ai locali si attenderà la comunicazione di "cessato allarme", accompagnata da eventuali prescrizioni da adottare;
- A nessuno è consentito rientrare nell'Edificio fino a quando non sarà dato "l'ordine di rientro".

J. SISTEMI DI VIE DI FUGA

I compartimenti in cui risultano suddivise le aree sono provvisti di un sistema organizzato di vie d'esodo.

I percorsi del sistema di vie di uscita comprendono corridoi, vani di accesso alle scale e di uscita all'esterno, scale, rampe e passaggi in genere, spazi calmi, luoghi sicuri.

Rimangono sempre valide le indicazioni generali per il mantenimento in efficienza del sistema di vie di fuga della struttura, ossia:

- lasciare le vie di fuga sgombre, prive di impedimenti o ingombri che, in caso di emergenza o scarsa visibilità, possono essere di reale intralcio all'esodo di lavoratori e persone a vario titolo presenti.

L'esodo verso il luogo sicuro deve essere effettuato utilizzando le uscite di sicurezza presenti, seguendo i percorsi indicati nelle planimetrie del piano di evacuazione affisse alle pareti e/o seguendo la segnaletica di esodo.

SEGNALETICA DI ESODO

Direzione uscita di emergenza percorso da seguire



Direzione da seguire



Scala di emergenza



Punto di raccolta



L'evacuazione, parziale o totale del luogo con l'Emergenza in corso, deve avvenire percorrendo le vie d'esodo, sino al punto di raccolta.

K. MEZZI ED IMPIANTI PER LA GESTIONE DELLE EMERGENZE

Sistemi di comunicazione

Al fine di permettere la comunicazione tra le varie figure coinvolte nella gestione dell'emergenza, sono presenti i seguenti sistemi di comunicazione:

- rete telefonia fissa di esercizio: utilizzabile tramite ogni apparecchio telefonico fisso della sede, ovvero presente in ogni edificio universitario
- megafoni ove presenti: utilizzabili dagli Addetti alla gestione delle Emergenze
- sistemi di diffusione sonora.

Modalità di segnalazione allarme

Le comunicazioni di allarme avvengono attraverso i sistemi di cui sopra. Nella parte specifica del presente Piano relativa all'edificio è riportato un allegato "Elenco dei numeri di telefono utili per la gestione dell'Emergenza".

L'allarme incendio può essere segnalato da:

➤ Sistema automatico di rivelazione e allarme incendio (componenti principali)

Il sistema è costituito da un sensore automatico di rivelazione fumi/incendio, collegato a una centrale di segnalazione, ubicata in luogo presidiato. In caso di **azionamento del sistema manuale** (pulsante) o **attivazione del sistema automatico** ove presente, si avviano le targhe di segnalazione ottico acustiche.

In caso di azionamento, di uno o entrambi i sistemi, si allerta la Squadra di Emergenza ed in contemporanea viene avvisato il servizio di Coopservice.

Pulsanti manuali a rottura di vetro



L'azionamento manuale del **pulsante dell'impianto di allarme** effettua la segnalazione dello stato di emergenza incendio. I pulsanti sono, di norma dislocati in ingresso o in uscita sulle vie di fuga o in prossimità delle uscite di sicurezza dell'edificio.

Rilevatore puntuale di fumo



Nel caso di **falso allarme** accertato, l'addetto alla gestione dell'emergenza/il tecnico manutentore tacita l'allarme acustico sulla centrale e, solo su indicazione del Responsabile della gestione dell'emergenza, al termine delle verifiche, resetta la segnalazione ottica ed acustica del piano/zona in allarme.

Nel caso di **emergenza accertata**, si attua la procedura indicata nella gestione organizzativa dell'emergenza.

Altre tipologie di allarme possono essere segnalate da:

- Dall' Impianto di rivelazione fughe gas infiammabili e/o di rete (metano)
- Dall' Impianto di rivelazione fughe gas asfissianti (anidride carbonica, azoto, elio, ecc.)

I sistemi di rivelazione fughe gas infiammabile e gas asfissianti hanno il compito di segnalare la presenza di miscele gassose pericolose in ambiente. Il sistema è in grado di inviare un allarme ottico-acustico quando la concentrazione di gas infiammabile/nocivo nell'aria supera la soglia di sicurezza e di intervenire con automatismi sull'impianto di distribuzione, in modo da interrompere l'afflusso di gas nelle tubature di adduzione.

Per entrambi gli impianti la riattivazione deve avvenire con modalità manuale.

Mezzi di intervento ed impianti specifici antincendio

- *Interruttori di sgancio energia elettrica*



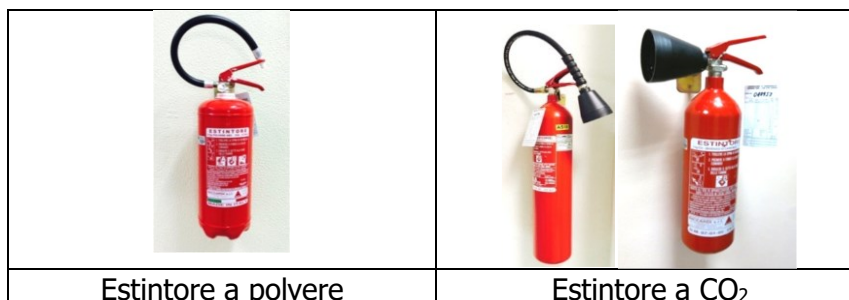
Per l'intercettazione dell'energia elettrica di rete o da gruppo elettrogeno o da UPS, sono presenti interruttori di sgancio energia, opportunamente segnalati, che consentono l'interruzione dell'alimentazione elettrica nelle zone con emergenza in corso oppure all'intero edificio.

- *Mezzi mobili-Estinzione manuale incendi*

Gli estintori portatili vengono classificati in base alla loro capacità estinguente.

In caso di incendio l'Addetto Antincendio utilizzare l'estintore per spegnere l'incendio senza mettere a rischio la propria incolumità, possibilmente assistito da altri lavoratori.

Si riportano sotto le immagini di alcune tipologie di estintori portatili presenti nelle sedi universitarie.



Gli estintori portatili di minor peso (6 Kg) sono ampiamente diffusi negli edifici dell'Ateneo; l'ufficio manutenzione garantisce, tramite ditta qualificata, l'efficienza dei mezzi di estinzione manuali incendio.

Per l'uso degli estintori occorre seguire la seguente procedura:

- Prima di attaccare il fuoco accertarsi della presenza di più estintori: potrebbe essere necessario l'uso di un ulteriore estintore in caso di esaurimento di quello impiegato;
- Prelevare l'estintore;
- Togliere il fermo di sicurezza;
- Impugnare con la mano una mano l'estintore, e con l'altra (la dominante) l'erogatore;
- Azionare la leva di erogazione;
- Dirigere il getto alla base delle fiamme, con direzione quasi parallela al pavimento, sventagliando il getto dell'estinguente;
- Evitare di colpire la fiamma dall'alto in basso e di sparpagliare l'incendio con una erogazione troppo violenta;
- Avvicinarsi progressivamente tenendosi comunque a debita distanza;
- Se si interviene in due, tenersi sullo stesso fronte.

Dopo l'utilizzo, anche parziale, l'estintore non va rimesso a posto ma va lasciato in posizione orizzontale sul pavimento in un punto dove non crei intralcio e segnalato all'ufficio manutenzione, perché provveda alla ricarica o sostituzione.

➤ *Impianto di spegnimento idrico - Idranti e Naspi*

Negli edifici sono presenti idranti e/o naspi a parete considerati mezzi di primo intervento opportunamente dislocati.

L'uso degli idranti è previsto solo sugli incendi di materiali solidi e solo **dopo aver staccato l'alimentazione elettrica nell'area interessata**; è VIETATO l'uso su apparecchiature elettriche in tensione.

Deve essere garantita l'efficienza degli idranti/naspi, a cura della ditta di manutenzione;

Per usare un idrante UNI 45 occorre seguire la seguente procedura:

- Assicurarsi che sia stato staccato l'interruttore elettrico generale ed il gruppo di continuità ed eventuale gruppo elettrogeno;
- Rompere il vetro o lo schermo di plastica della cassetta che contiene l'idrante;
- Srotolare tutta la manichetta per terra, senza curve strette, ed innestare la lancia;
- Aprire la valvola di sezionamento dell'acqua previo attacco della manichetta (per compiere questa operazione è utile l'assistenza di una seconda persona mentre la prima tiene la lancia e dirige il getto d'acqua sulle fiamme);

- Nel caso, dirigersi sopra vento rispetto all'incendio, in modo da non essere colpiti dal fumo e dal calore;
- Bagnare la base delle fiamme ed eventualmente anche i materiali circostanti, per impedire che prendano fuoco;
- Fare attenzione a che il getto d'acqua in pressione non sparga il materiale che brucia; eventualmente, dirigere il getto sulle fiamme indirettamente o da lontano;
- Interrompere l'erogazione solo quando si è sicuri che il fuoco/brace sia spento.

➤ *Impianto fisso di spegnimento automatico Idrico, a Saturazione di Gas e a Polvere.*

Aree particolarmente a rischio, quali i depositi di infiammabili e non, archivi cartacei, biblioteche ed aree soggette a specifiche prescrizioni dei VVF, possono essere protette dall'incendio con impianto di spegnimento automatico ad acqua (sprinkler, water mist), a saturazione di gas o miscele di gas (es. saturazione di azoto, inergen) o a polvere, che ha la funzione di spegnere e contenere un incendio senza l'intervento dell'uomo. L'impianto di rivelazione è un insieme di apparecchiature fisse per rilevare e segnalare un principio d'incendio; inoltre trasmette un segnale d'allarme in luogo presidiato.

L'erogazione dei fluidi (acqua o gas) può essere comandata da un impianto di rivelazione incendi, oppure essere provocata nel caso dei sistemi ad acqua o a polvere direttamente dall'apertura delle teste erogatrici, a mezzo rottura di un fusibile tarato a determinate temperature (elemento termosensibile a bulbo) che consente in tal modo la fuoriuscita dell'agente estinguente.

Illuminazione di Emergenza

L'illuminazione di emergenza è prevista per essere utilizzata in caso di mancanza di alimentazione dell'illuminazione normale ed è quindi alimentata da una sorgente di energia indipendente.

L'illuminazione di sicurezza, o Blocco Autonomo di Illuminazione di Sicurezza (BAIS), deve consentire, quando l'illuminazione normale non funziona, l'evacuazione sicura e facile delle persone verso l'esterno.

Obiettivi dell'illuminazione di sicurezza:

- Abbandonare la zona problematica senza pericolo quando venga a mancare la corrente generale
- Assicurare orientamento e condizioni visive sufficienti nelle vie di fuga e nelle zone di pericolo
- Trovare facilmente i dispositivi di sicurezza e di estinzione degli incendi

L'illuminazione di emergenza è presente ovunque nell'edificio, è energizzata da un sistema elettrico di sicurezza di edificio o da propria sorgente di autoalimentazione batterie ed ha autonomia di 60 minuti minimo. Può essere normalmente accesa o attivabile in caso di mancanza di energia di rete;

Piani di emergenza ed evacuazione (Planimetrie)

Negli edifici Universitari sono presenti ed opportunamente installate tavole (DISPOSIZIONI GENERALI PER LE EMERGENZE) con le indicazioni minime comportamentali da tenere in caso di pericolo e le "Planimetrie di Evacuazione", come da normativa tecnica vigente.

Sistemi di apertura delle porte e di eventuali infissi

Le porte installate lungo le vie di fuga e sulle uscite di sicurezza si aprono nel verso dell'esodo a semplice spinta. Le porte sono a uno o due battenti.

Conservazione liquidi infiammabili

Di norma la detenzione e lo stoccaggio dei liquidi infiammabili avviene nei depositi di edificio esterni aventi capacità variabile:

Per esigenze istituzionali didattiche e di ricerca è possibile detenere nei laboratori per tempi limitati, strettamente necessari all'uso quotidiano, modiche quantità di liquidi infiammabili (max 2 litri), e qualora necessario quest'ultimi in armadi di sicurezza certificati.

Si raccomanda gli utenti di conservare la documentazione certificativa degli armadi di sicurezza, oltre a tenere aggiornato brogliaccio che documenti la quantità del liquido infiammabile in questi stoccati.

Analogamente, si deve tenere aggiornato il Registro di carico e scarico della totalità dei liquidi infiammabili detenuti o stoccati in ogni edificio.

L. EFFICACIA DEL PIANO DI EMERGENZA

Per rendere efficace un piano di emergenza occorre che siano osservati i seguenti fattori, ciascuno dei quali rappresenta un ingranaggio dell'organizzazione dell'emergenza:

- informazione e sensibilizzazione di tutto il personale;
- formazione di base per il personale;
- informazione per gli utenti e visitatori;
- formazione specifica dei componenti le squadre di emergenza;

- perfetta efficienza delle vie di fuga e uscite di sicurezza (assenza di ostacoli, porte sempre apribili nel senso dell'esodo, illuminazione di sicurezza funzionante);
- perfetta efficienza dei presidi e attrezzature antincendio di primo intervento e infrastrutture antincendio come individuati nei progetti di adeguamento alle norme di prevenzione incendi. Tutti i dispositivi antincendio devono essere sempre immediatamente reperibili, devono essere opportunamente segnalati e il loro facile accesso non deve essere ostacolato da materiali di deposito in nessun modo;
- gestione del piano di emergenza mediante ripetute esercitazioni di emergenza nelle quali mettere in pratica le procedure previste, mettere a punto e completare con aggiornamenti successivi il piano stesso;
- predisposizione dei previsti sistemi di comunicazione;
- individuazione e attivazione della gestione dell'emergenza che di norma coincide con la portineria di edificio;
- incontri periodici di approfondimento degli argomenti in materia di prevenzione, lotta antincendio, gestione dell'emergenza e dei compiti degli Addetti della Squadra di Emergenza di Edificio;
- gestione delle persone diversamente abili, anche temporanee;

M. REVISIONE PERIODICA DEL GSA

I documenti della GSA sono oggetto di revisione periodica a cadenza semestrale e, in ogni caso, devono essere aggiornati in occasione di modifiche dell'attività, significative ai fini della sicurezza antincendio, modifiche organizzative, variazioni delle figure addette.

N. GESTIONE DELL'EMERGENZA IN ATTIVITA' CARATTERIZZATE DA PROMISCUITA' STRUTTURALE, IMPIANTISTICA, DEI SISTEMI DI VIE DI ESODO.

- Qualora l'attività fosse caratterizzata da promiscuità strutturale, impiantistica, o dei sistemi di vie d'esodo o siano esercite attività con responsabili diversi, le pianificazioni d'emergenza delle singole attività devono tenere conto di eventuali interferenze o relazioni con le attività limitrofe.
- E' prevista una pianificazione delle azioni d'emergenza di sito in cui sono descritte le procedure di risposta all'emergenza per le parti comuni e per le eventuali interferenze tra le attività ai fini della sicurezza antincendio.

O. GESTIONE DELLA SICUREZZA IN EMERGENZA

La gestione della sicurezza antincendio durante l'emergenza prevede:

- L'attivazione ed attuazione del piano di emergenza;
- attivazione della unità gestionale GSA.

Alla rivelazione manuale o automatica dell'incendio segue generalmente la verifica dell'effettiva presenza di un incendio e la successiva attivazione delle procedure d'emergenza.

Per tutta la durata di apertura delle sedi universitarie è assicurata la presenza continuativa di addetti del servizio antincendio in modo da poter attuare in ogni momento le azioni previste in emergenza.

P. GESTIONE ORGANIZZATIVA DELL'EMERGENZA

Per tutte le strutture dell'Ateneo viene implementata la gestione della sicurezza antincendio (GSA) in quanto rappresenta la misura antincendio organizzativa e gestionale dell'attività atta a garantirne, nel tempo, il livello di sicurezza III in caso di incendio, nel rispetto di quanto previsto dal Capitolo S.5 Gestione della sicurezza antincendio del D.M. 03/08/2015

Le emergenze vengono gestite da figure con ruoli e responsabilità ben definiti:

- Coordinatore GSA (RSPP)
- Operatore di Portineria (Personale Unife/ditta Coopservice)
- Coordinatore dell'Emergenza (CE) o in sua assenza un Addetto Antincendio
- Squadra di Emergenza (SE) – Addetti Antincendio (AA)
- Tecnico Manutentore – Ufficio manutenzione
- Personale universitario operante in tutti gli edifici
- Docente
- Studenti
- Addetti al Primo Soccorso/personale abilitato all'uso del DAE (APS, BLS)

a) Coordinatore GSA, Coordina le attività relative a:

- monitoraggio, alla proposta di revisione ed al coordinamento della GSA in emergenza.
- attua la gestione della sicurezza antincendio in esercizio attraverso la predisposizione delle procedure gestionali ed operative e di tutti i documenti della GSA;
- provvede direttamente o attraverso le procedure predisposte al rilievo delle non conformità del sistema e della sicurezza antincendio, segnalandole al responsabile dell'attività;
- aggiorna la documentazione della GSA in caso di modifiche.
- In emergenza, prende i provvedimenti, in caso di pericolo grave ed immediato, anche di interruzione delle attività, fino al ripristino delle condizioni di sicurezza;
- In emergenza, coordina le attività chiedendo supporto al coordinatore delle emergenze alla portineria dello stabile/i interessati.

b) Operatore di Portineria dipendente di Unife o della società Coopservice, ha a disposizione, per effettuare le chiamate impartite dal Coordinatore dell'emergenza (CE):

- l'elenco dei numeri telefonici interni da chiamare
- l'elenco dei numeri telefonici dei soccorsi esterni.

L'operatore acquisite le informazioni sull'evento in corso chiama i componenti della Squadra di Emergenza, li informa dell'allarme in corso e li indirizza sul luogo dell'evento in corso;

- effettua le chiamate e le comunicazioni impartitegli dal CGE;
 - chiama se richiesto dal CGE i soccorsi esterni;
 - mette a disposizione dei soccorritori esterni le planimetrie tecniche di edificio per la gestione delle emergenze;
 - riferisce sull'evento in corso e indirizza i soccorritori esterni sul luogo dell'emergenza e attende istruzioni;
 - al termine dell'emergenza è tenuto a redigere promemoria delle fasi emergenziali.
 - in caso di emergenza accertata, avvisa la Direzione Generale, il Direttore di Dipartimento/Capo Area, il Responsabile area tecnica e il SPP.
 - Il personale di COOPSERVICE sarà formato con corso specifico sulla gestione dell'emergenza da formatori qualificati del SPP e riceverà dall'area tecnica tutti gli strumenti, la formazione e le informazioni necessarie per poter riconoscere e localizzare gli allarmi ricevuti dai sistemi di rilevazione automatica, oltre che, informazione e formazione per poter intervenire sui punti di stacco energia elettrica di rete, da Gruppo Elettrogeno e da UPS presenti in edificio.
- c. Coordinatore delle Emergenze

È il componente della Squadra di Emergenza che coordina gli addetti del servizio antincendio del singolo edificio, allertato dell'emergenza in corso, giunge per primo sul luogo dell'emergenza. Il CE coordina la gestione dell'emergenza.

Il CE:

- valuta l'entità del pericolo;
- richiede, se necessario, l'intervento dei VV.F. (o di altro ente di soccorso esterno) tramite;
- coordina le azioni di primo intervento e, se del caso, ordina l'evacuazione di una o più aree dell'Edificio;
- coordina le attività della Squadra di Emergenza;
- coordina le attività del Tecnico Manutentore;
- in caso di evacuazione, verifica il buon fine delle operazioni sentendo gli addetti all'emergenza che hanno verificato che tutti i presenti hanno lasciato i locali
- in caso di intervento dei VV.F. (o di altro ente di soccorso esterno) collabora con gli stessi e decreta la cessata emergenza solo su indicazione di questi e, se possibile, autorizza, in accordo con gli stessi il rientro del personale evacuato;
- in caso di emergenza di lieve entità, ovvero in caso di falso allarme e/o di intervento risolutivo dell'emergenza, decreta la fine dell'emergenza.

d. Squadra di Emergenza

La Squadra di Emergenza, che interviene in caso di incendio e/o per altre emergenze che si dovessero verificare negli edifici dell'Ateneo, è costituita da lavoratori "Addetti Antincendio" formati, che hanno ottenuto l'idoneità tecnica presso il comando dei VV.F., a seguito di corso di 16 ore sulla prevenzione, protezione lotta antincendio e gestione dell'emergenza. La squadra è presente in orario

lavorativo (indicativamente dalle 8.00 alle 15.32) nei giorni lavorativi (dal lunedì al venerdì). Dalle ore 16.00/17.00 in poi **NON** è garantita la presenza della Squadra di Emergenza, pertanto, l'emergenza è gestita soltanto dall'addetto/centrale operativa di Coopservice che si coordina con i tecnici delle ditte di manutenzione degli impianti e presidi antincendio.

Compito principale della Squadra di Emergenza è intervenire tempestivamente in caso di allarme sul luogo con evento in corso;

Gli addetti della Squadra di Emergenza, allertati dell'emergenza in corso, e ricevute le informazioni dal CE in merito alla natura e all'ubicazione dell'allarme, se noto, si recano immediatamente sul luogo con evento in corso.

Inoltre la SE:

- collabora con il CE nella gestione dell'emergenza;
- agevola e collabora con i soccorritori esterni qualora siano stati chiamati;
- si adopera per limitare danni a persone, cose e animali e l'evoluzione dell'emergenza;
- mette in atto, se la situazione lo permette, le azioni quali lo spegnimento di piccoli incendi;
- si predispose per l'evacuazione delle persone;
- soccorre eventuali vittime;
- presta assistenza alle persone diversamente abili o in difficoltà;

Alcuni addetti della Squadra di Emergenza sono anche Addetti al primo Soccorso e/o abilitati all'uso del DAE.

Tutti i lavoratori designati Addetti Antincendio sono incaricati con apposita nomina da parte del Datore di Lavoro formalizzata in Unife tramite emissione di Decreto Rettorale di nomina.

In caso di Emergenza il primo Addetto Antincendio che giunge sul luogo dell'Emergenza, deve comunicare con il Coordinatore dell'Emergenza per definire le azioni da prendere.

e. Tecnico Manutentore

Il Tecnico Manutentore, in possesso dei requisiti necessari come da DM 01/09/2021, è il tecnico dipendente della ditta di manutenzione impianti. E' allertato dalla COOPSERVICE e ha il compito di mettere in sicurezza gli impianti tecnologici di edificio, qualora richiesto. Collabora con la Squadra di Emergenza, riceve indicazioni dal Coordinatore dell'Emergenza e assiste i Soccorritori Esterni se richiesto. Ha altresì il compito di tacitare gli allarmi sulle centrali di edificio.

f. Personale universitario operante in tutti gli edifici

Tutto il personale universitario (docenti, tecnici e amministrativi, ricercatori, ecc.), strutturato e non strutturato, presente negli orari di apertura dell'Università, e talvolta anche fuori da questi orari, è a conoscenza delle specifiche caratteristiche degli ambienti.

Tutto il personale, formato e non sul rischio incendio, in caso di emergenza deve mantenere la calma e far mantenere la calma alle altre persone, dare comunicazione dell'allarme al Coordinatore dell'emergenza e seguire le indicazioni della Squadra di Emergenza.

In caso di incendio, il personale formato e addetto alla lotta antincendio, senza mettere a rischio la propria incolumità, deve intervenire utilizzando i presidi antincendio a disposizione (estintori, etc.); ognuno è chiamato allo svolgimento dei compiti di intervento immediato in caso di emergenza nell'area in cui opera, secondo le procedure previste dal presente documento e secondo le personali capacità e possibilità.

g. Studenti

Gli studenti, in caso di emergenza, devono seguire le disposizioni impartite dal Docente e/o Responsabile di laboratorio e/o il Preposto fino all'arrivo dei componenti della Squadra di Emergenza e/o dagli Enti di soccorso esterni, se intervenuti.

h. Addetti al Primo Soccorso/Addetto all'uso DAE

Gli Addetti al primo soccorso sono lavoratori designati per gestire le emergenze sanitarie, compiendo le azioni necessarie a preservare la vita del lavoratore infortunato, durante le operazioni di primo soccorso aziendale. Sono lavoratori che hanno partecipato al "Corso di primo soccorso per addetto di primo soccorso in azienda", ai sensi del D.M. 388/2003 e del D.Lgs. 81/08. Tutti gli Addetti sono nominati attraverso Decreto Rettorale.

Gli Addetti all'uso del DAE sono in possesso di nozioni per l'esecuzione di manovre rianimatorie di base (tutti gli addetti di primo soccorso sono in possesso di nozioni per la rianimazione cardiopolmonare) anche con l'ausilio del DAE e competenze ed abilità manuali in tema di rianimazione cardiopolmonare (RCP), in attesa dell'arrivo dei soccorsi esterni.

Q. INDICAZIONI PARTICOLARI PER LA GESTIONE DI PERSONE DIVERSAMENTE ABILI

In emergenza le persone che hanno disabilità motorie, sensoriali e cognitive permanenti o temporanee, hanno bisogno di assistenza, così come i bambini, le persone anziane, le donne incinte, in particolare nei casi di evacuazione parziale e/o totale di edificio.

A riguardo si raccomanda la Direzione di considerare preliminarmente al reclutamento del personale a qualsiasi titolo, l'idonea collocazione di questi, che si suggerisce prevedere al piano terra degli edifici laddove possibile. Chiunque (Docenti, Dirigenti, Capi struttura, RADL, Preposti) sia a conoscenza (o veda) della presenza di persone (utenti o pubblico), in caso di emergenza con ordine di evacuazione oltre a gestire le aree/zone/locali di loro competenza dovrà preoccuparsi di gestire le persone diversamente abili, sapendo che:

- le persone diversamente abili escono per ultime dai luoghi da evacuare per evitare di intralciare il flusso di persone e non venire travolti;
- vanno accompagnate da due persone, preliminarmente individuate dal Responsabile di struttura (Direttori di Dipartimento, Capi Area), nei luoghi calmi ove presenti o sui pianerottoli delle scale antincendio;
- uno dei due accompagnatori continuerà a prestare assistenza al disabile nel luogo "sicuro", mentre l'altro va ad avvisare il CE o i soccorritori esterni della presenza di persone bisognose di aiuto per l'evacuazione.
- Sarà opportunamente verificata e segnalata la presenza all'interno dell'edificio di luogo sicuro idoneo e facilmente accessibile ai soccorsi.

➤ Q.1: PROCEDURE DI ASSISTENZA ALLE PERSONE CON ESIGENZE SPECIALI

La procedura sarà messa a conoscenza del personale mediante adeguata informazione.

1. SOCCORSO DISABILE MOTORIO: in generale è bene non interferire con persone che, pur utilizzando ausili motori (gruccia, bastone) sono capaci di muoversi in autonomia. In queste circostanze fornire la propria disponibilità ad accompagnare la persona fino ad un luogo sicuro. Le persone che utilizzano sedie a rotelle si muovono autonomamente fino ai punti in cui è necessario affrontare dislivelli. Il ruolo del soccorritore consiste in un eventuale affiancamento dichiarando disponibilità a collaborare senza imporre la propria presenza; in ogni caso il soccorritore dovrà assicurarsi che la persona giunga in un luogo sicuro.

2. SOCCORSO PERSONA NON UDENTE; agevolare in ogni modo la possibilità di lettura labiale da parte della persona da soccorrere, ponendosi non oltre un metro e mezzo di distanza, all'altezza degli occhi della persona non udente ed in posizione di luce che ne permetta la vista. Qualora la lettura labiale risulti difficoltosa, magari per nomi o parole complessi, aiutarla nella comprensione con la scrittura in stampatello.

3. SOCCORSO PERSONA NON VEDENTE: nell'assistere una persona non vedente il consiglio è quello di annunciare la propria presenza e lasciare che sia la persona a dire di cosa ha bisogno. Il soccorritore deve descrivere in anticipo le azioni che intende mettere in atto e indicare lungo il percorso la presenza di eventuali ostacoli. Raggiunto il luogo sicuro non lasciare sola la persona, ma in compagnia di altri fino al termine dell'emergenza.

4. SOCCORSO DONNA IN GRAVIDANZA: la gravidanza, se in fase avanzata, è assimilabile ad un handicap temporaneo specie in situazioni di emergenza. Il soccorritore dovrà offrirsi di accompagnare la donna fino al luogo sicuro per aiutarla da un punto di vista fisico ed emotivo. Qualora la persona da aiutare presenti problemi di respirazione (che possono derivare anche dallo stato di stress) o affaticamento, il soccorritore dovrà rimanerle vicino e accompagnarla fino al luogo sicuro dove altri soccorritori se ne prendano cura.

5. SOCCORSO PERSONA CON AFFEZIONI CARDIACHE: l'assistenza consiste in una offerta di aiuto o affiancamento mentre queste persone camminano poiché possono avere una ridotta energia disponibile e richiedere frequenti momenti di riposo.

**R. ISTRUZIONI OPERATIVE PER LA GESTIONE DELL'EMERGENZA INCENDIO – SCHEDA
"A"**

<u>Norme comportamentali generali</u>
Nel corso di ogni emergenza tutti devono:
<ul style="list-style-type: none"> • mantenere la calma; • rispettare le disposizioni impartite dal personale addetto e/o dai soccorritori esterni, • attenersi alle procedure previste nel piano di Emergenza;
In caso di incendio è prioritario:
<ul style="list-style-type: none"> • chiudere la porta del locale/ambiente ove si è sviluppato l'incendio (NON a chiave); • aprire le finestre degli spazi ad uso comune (corridoi, atri, etc.); • mettere in sicurezza, nel limite del possibile, attrezzature o materiali che possano creare situazione di pericolo (es. infiammabili, strumentazione, ecc.); • spegnere pc, fotocopiatrici, etc.; • assistere le persone con impedita o ridotta capacità motoria al fine dell'evacuazione • attenersi alle indicazioni fornite dagli addetti della Squadra di prima dell'evacuazione o del trasferimento in altra parte dell'edificio; • non usare gli ascensori.
<u>Suddivisione emergenze per incendio secondo gravità:</u>
<p>➤ <u>Incendio di Fase I</u></p> <p>Incendio in fase iniziale che può essere controllato dal solo personale interno addestrato (non richiede la mobilitazione di soccorsi esterni).</p> <p>Ad es. principio di incendio da:</p> <ul style="list-style-type: none"> • cestino getta carta • singola apparecchiatura • piccole quantità di materiali combustibili
<p>➤ <u>Incendio di Fase II</u></p> <p>Incendio che, anche se in fase iniziale, non è facilmente controllabile dal personale presente e tende a propagarsi rapidamente.</p> <p>Può richiedere l'intervento di Soccorsi Esterni.</p> <p>Può comportare la necessità di evacuare un piano o porzione dello stesso.</p>
<p>➤ <u>Incendio di Fase III</u></p> <p>Incendio non controllabile, che richiede l'intervento dei Soccorsi Esterni.</p> <p>Può comportare la necessità di evacuare più aree o l'intero Edificio.</p>

➤ **R.1: INCENDIO DI FASE I - SCHEDA "A1"**

Si ricorda che Una situazione di emergenza incendio può essere segnalata:

- premendo i pulsanti manuali a rottura di vetro (di colore rosso). In questo caso qualunque persona, resasi conto della situazione di emergenza in atto, deve darne immediata comunicazione alla CE;
- automaticamente dai sensori del sistema automatico di rivelazione e allarme incendio, di norma presenti in edificio, collegati alle centrali di controllo e segnalazione dell'allarme ed inoltre a distanza a mezzo combinatori telefonici ed installate prevalentemente nel locale portineria di edificio;
- da comunicazione verbale.

ISTRUZIONI DA SEGUIRE PER LA COMUNICAZIONE ALLA PORTINERIA DI EDIFICIO

SPECIFICARE:

1. nome e cognome possibilmente il proprio numero di telefono
2. dipartimento, piano, numero locale (se in grado indicare la destinazione d'uso del locale es. laboratorio di chimica, ufficio, aula, biblioteca, ecc.)
3. tipologia di emergenza in atto
4. stadio dell'emergenza
5. persone coinvolte di cui non autosufficienti
6. comunicare l'eventuale chiamata dei soccorsi esterni

AZIONI DA COMPIERE DA PARTE DELLE VARIE FIGURE COINVOLTE NELLA GESTIONE DELL'EMERGENZA

Il coordinatore dell'emergenza al segnale di allarme:

- acquisite le informazioni sull'evento in corso, allerta e informa mediante chiamata telefonica, i componenti della Squadra di Emergenza, che devono recarsi sul luogo dell'emergenza
- può chiamare il personale operante nella zona in emergenza (in giorni e orari lavorativi) per ottenere ulteriori informazioni circa il luogo e la natura e gli sviluppi dell'emergenza
- allerta il Tecnico Manutentore, che si reca sul luogo dell'emergenza e collabora con la Squadra di Emergenza
- resta in attesa di comunicazioni da parte del personale allertato (Squadra di Emergenza, Tecnico Manutentore, personale presente in zona) sull'evoluzione dello stato di emergenza
- se richiesto, avvia il procedimento di chiamata dei Soccorsi Esterni
- se richiesto, comunica, ove presente, con il sistema automatico di diffusione sonora, e dà l'ordine di Evacuazione (parziale o totale) dell'edificio
- annota ogni fase dell'emergenza su apposito modulo
- avvisa appena possibile il Direttore di Dipartimento, il Capo Area, il SPP e il Direttore Generale

La Squadra di Emergenza

- su chiamata si reca sul luogo dell'emergenza e si coadiuva con il Coordinatore dell'emergenza
- in collaborazione con il CE, procede a verificare se si tratta di un falso allarme, in caso affermativo tacita l'allarme o chiede l'intervento dei manutentori per tacitare l'allarme ottico/acustico sia in centrale che in zona/area allertata
- in caso di evento controllabile e risolto, il CE dichiara la cessata emergenza, e ne da comunicazione.
- in caso di evento non controllato, attua quanto previsto nel caso di Incendio di Fase 2

<u>Il Tecnico Manutentore Garantisce:</u>
<ul style="list-style-type: none"> • il supporto tecnico alle decisioni del CE • il controllo degli impianti tecnologici asserviti al luogo con evento emergenza in corso o per l'intero edificio • la tacitazione degli allarmi
<u>Il Personale universitario operante nell'edificio</u>
<ul style="list-style-type: none"> • nel caso di allarme segnalato con pulsante manuale o automaticamente dagli impianti di rivelazione incendio, chiama il Coordinatore dell'emergenza o in portineria per comunicare il luogo dell'emergenza e la sua natura/entità • disattiva nel locale gli impianti elettrici non essenziali (illuminazione, PC e fotocopiatrici, ecc.) • sposta i reagenti infiammabili e/o pericolosi (nei laboratori) e li deposita in sicurezza • in caso di evento controllato, lo comunica al CE o alla portineria. • in caso di evento non controllato, attua quanto previsto nell'incendio di Fase II N.B. La CESSATA EMERGENZA può essere dichiarata solo dal Coordinatore dell'emergenza o dai Soccorritori Esterni se intervenuti.

➤ **R.2: INCENDIO DI FASE II - SCHEDA "A2"**

Incendio che anche se "aggredito" dagli addetti antincendio non è circoscrivibile ovvero non è controllabile e tende a propagarsi rapidamente.
<ul style="list-style-type: none"> • richiede la chiamata dei Soccorsi Esterni: Vigili del Fuoco → 115, Pronto Soccorso → 118, Carabinieri → 112, Pubblica sicurezza → 113 • può comportare la necessità di evacuare un piano o porzione dello stesso.
AZIONI DA COMPIERE DA PARTE DELLE VARIE FIGURE COINVOLTE NELLA GESTIONE DELL'EMERGENZA
<u>L'Addetto della portineria</u>
<ul style="list-style-type: none"> • su richiesta del Coordinatore dell'emergenza o da altro addetto della squadra di emergenza chiama i soccorsi esterni: Vigili del Fuoco → 115, Pronto Soccorso → 118, Carabinieri → 112, Pubblica sicurezza → 113 • predisporre la documentazione tecnica presente in portineria per i Soccorritori esterni e, al loro arrivo, li indirizza sul luogo in emergenza, restando in attesa di disposizioni • su richiesta del CE allerta telefonicamente, le aree adiacenti (sopra, sotto e di lato) dell'emergenza in corso, ove possibile con messaggio vocale a mezzo del sistema di diffusione sonora ove presente, ove non presente il sistema automatico, il CE incarica uno o più addetti della squadra per allertare le aree adiacenti che è in corso una emergenza • riceve dal CE o dai Soccorritori esterni, se intervenuti, l'ordine di evacuazione, che comunica/diffonde tramite messaggio vocale a mezzo del sistema di diffusione sonora ove presente, di una o più aree o dell'intero Edificio; in assenza del sistema automatico di diffusione sonora, uno o più Addetti della Squadra di Emergenza è attivato per allertare e comunicare tramite megafono l'ordine di evacuazione ricevuto

- predisporre il posizionamento in apertura dei cancelli/sbarre destinati all'ingresso dei Soccorritori esterni e si adopera per far sgomberare mezzi presenti all'interno dei cortili, se necessario
- In caso di cessata emergenza, dichiarata dal CE o dai Soccorritori esterni, un Addetto della Squadra di Emergenza ne dà comunicazione al personale delle aree evacuate, giunte nel luogo sicuro, all'esterno dell'edificio.
- annota ogni fase dell'emergenza su apposito modulo,

Il CE

- richiede l'intervento dei Soccorritori esterni: Vigili del Fuoco → **115**, Pronto Soccorso → **118**, Carabinieri → **112**, Pubblica sicurezza → **113**, del Tecnico Manutentore e della Guardia Giurata di Coopservice
- ordina l'evacuazione parziale e comunque della zona coinvolta dall'emergenza
- coordina la Squadra di Emergenza, per fronteggiare l'emergenza e nelle fasi dell'evacuazione
- coordina il personale universitario nella gestione di una corretta evacuazione (no ascensori, ecc.) e superamento delle compartimentazioni
- incarica di verificare la corretta chiusura delle compartimentazioni
- incarica un addetto della Squadra di emergenza di verificare l'assenza di personale nell'area con emergenza in corso
- attende l'arrivo del Tecnico Manutentore e fornisce le indicazioni necessarie al fine di mettere in sicurezza gli impianti
- si accerta che tutte le persone presenti nell'edificio hanno raggiunto il luogo sicuro
- nel punto di raccolta effettua la verifica dei presenti, chiedendo collaborazione nel segnalare eventuali persone assenti

N.B. La CESSATA EMERGENZA può essere dichiarata solo dal CE o dai Soccorritori Esterni se intervenuti

Qualora una o più aree dell'edificio venissero interdette dopo l'emergenza, tali aree sarebbero delimitate e sarebbe vietato l'accesso, sino a verifica e autorizzazione di agibilità a cura dell'autorità preposta.

La Squadra di Emergenza

- soccorre eventuali persone in pericolo di vita immediato
- verifica la chiusura delle porte tagliafuoco per confinare lo sviluppo di fiamme, fumo e calore
- verifica l'assenza di personale bloccato nell'area (chiudersi la porta alle spalle dopo la verifica)
- indirizza le persone verso il luogo sicuro
- assiste in fase di evacuazione le persone in difficoltà e le conduce in luogo sicuro, informa il CE e attende l'intervento dei soccorritori
- riceve ed attua le indicazioni impartite dal CE e / o dai Soccorritori esterni intervenuti

Il Tecnico Manutentore Garantisce:

- il supporto tecnico alle decisioni del CE
- il controllo degli impianti tecnologici asserviti al luogo con evento emergenza in corso o per l'intero edificio
- la tacitazione degli allarmi

<u>Il Personale universitario operante in tutti gli edifici</u>
<ul style="list-style-type: none">• segue le indicazioni del CE e/o della Squadra di Emergenza• all'ordine di evacuazione abbandona i luoghi in cui si trova senza attardarsi a prendere oggetti personali• in presenza di fumo si allontana dall'area camminando carponi, ponendo possibilmente sulla bocca un fazzoletto bagnato• si dirige percorrendo con calma le vie di fuga (corridoi, scale) verso l'esterno della struttura abbandonando senza esitazione i luoghi interessati. I percorsi e le uscite di sicurezza sono quelli indicati con l'apposita segnaletica (cartelli di salvataggio con pittogramma bianco su fondo verde) posta lungo i percorsi e sino al luogo di raccolta esterno; qui vi resta per le verifiche del CE e fino alla dichiarazione di avvenuta cessazione dell'emergenza
È fatto divieto dell'uso degli ascensori
Si ricorda che, il personale docente, i responsabili di laboratorio, i responsabili delle strutture, in presenza di studenti, utenti o pubblico, devono preoccuparsi dell'evacuazione dei locali di loro competenza (Aule, Laboratori, aree comuni, ecc.), con particolare attenzione da prestare in presenza di bambini, anziani, donne incinte, verificando che tutti siano usciti, prima di abbandonare il locale, chiudendosi la porta alle spalle (NON a chiave). Tutto il personale permane nel punto di raccolta esterno all'edificio fino a quando non viene stabilita dai Vigili del Fuoco, dalle Forze dell'Ordine o (in assenza di questi ultimi) dalle figure d'Ateneo titolate a farlo (CE), la fine dell'emergenza, eventualmente accompagnata da particolari prescrizioni impartite dai soccorsi esterni e/o dal CE.

➤ R.3: INCENDIO DI FASE III - SCHEDA "A3"

AZIONI DA COMPIERE DA PARTE DELLE VARIE FIGURE COINVOLTE NELLA GESTIONE DELL'EMERGENZA
<u>Il Coordinatore dell'emergenza</u>
Il CE rappresenta l'unica figura che, insieme ai Soccorsi Esterni (V.V.F., Forze dell'Ordine, ecc.) può diramare l'ordine di evacuazione parziale o totale dai luoghi con evento emergenza in corso.
In caso di evento non controllabile, in considerazione dell'ubicazione e della tipologia dell'emergenza in atto, dispone l'evacuazione dell'intero edificio.
Il CE attua quanto previsto in caso di incendio di Fase 2.
<u>La Squadra di Emergenza - il Tecnico Manutentore - Tutto il personale di Ateneo</u>
Attuano quanto previsto in caso di incendio di Fase 2
ATTENZIONE:
<ul style="list-style-type: none">• durante l'esodo verticale, lungo le vie di fuga, dare precedenza alle persone già in fase di evacuazione e provenienti da altri compartimenti

- | |
|--|
| <ul style="list-style-type: none">• dirigersi verso i punti di raccolta all'esterno dell'edificio e non allontanarsi |
| <ul style="list-style-type: none">• attendere e prestare attenzione alle informazioni diramate dai soccorritori e/o dal CE |
| <ul style="list-style-type: none">• è fatto divieto dell'uso degli ascensori |

S. ISTRUZIONI OPERATIVE PER LA GESTIONE DI ALTRE EMERGENZE

➤ S.1: TERREMOTO – SCHEDA "B"

Classificazione sismica della zona:
- comune di Ferrara zona sismica 3 "in questa zona possono verificarsi forti terremoti ma rari"
<u>MISURE DA ATTUARE DURANTE LA SCOSSA</u>
<ul style="list-style-type: none">• mantenere la calma ed interrompere l'attività in corso
<ul style="list-style-type: none">• non cercare di abbandonare l'edificio sino al termine delle scosse, ricordandosi che dopo la prima scossa ne possono seguire altre
<ul style="list-style-type: none">• spegnere eventuali fiamme libere
<ul style="list-style-type: none">• se possibile spegnere le apparecchiature in funzione e togliere l'alimentazione elettrica
<ul style="list-style-type: none">• allontanarsi da apparecchi in pressione e da sostanze infiammabili
<ul style="list-style-type: none">• cercare di addossarsi lungo le pareti perimetrali allontanandosi da finestre, lampadari, scaffali di libri
<ul style="list-style-type: none">• rifugiarsi sotto i mobili pesanti ed invitare i presenti a fare altrettanto
<ul style="list-style-type: none">• aprire le porte con prudenza, saggiando il pavimento appoggiandovi inizialmente il piede non gravato dal peso del corpo, indi avanzando
<ul style="list-style-type: none">• spostarsi sempre lungo i muri
<ul style="list-style-type: none">• controllare attentamente la presenza di crepe ricordandosi che quelle orizzontali sono indice di maggior pericolo rispetto a quelle verticali
<ul style="list-style-type: none">• non usare gli ascensori
<ul style="list-style-type: none">• non usare accendini o fiamme perché le scosse potrebbero aver provocato rotture nelle tubazioni del gas e quindi l'ambiente potrebbe essere a rischio esplosione
<ul style="list-style-type: none">• non spostare una persona traumatizzata a meno di imminente pericolo di vita, ma comunicare non appena possibile ai soccorsi la posizione e lo stato dell'infortunato
<u>MISURE DA ATTUARE DOPO LA SCOSSA</u>



<ul style="list-style-type: none">uscire dall'edificio, allontanarsi dallo stesso, non sostare sotto cornicioni o balconi, non rientrare in edificio
<ul style="list-style-type: none">aspettarsi scosse di assestamento (generalmente più deboli ma che agiscono su edifici già lesionati, quindi pericolose)
<ul style="list-style-type: none">verificare se ci sono feriti, soccorrerli e calmarli
<ul style="list-style-type: none">controllare nei laboratori, se possibile, le reti di distribuzione dei gas, gli impianti elettrici, gli oggetti che possono cadere
<ul style="list-style-type: none">se ci sono sospette fughe di gas evitare l'uso degli interruttori elettrici, di accendini (scintille) per evitare incendi ed esplosioni
<ul style="list-style-type: none">accertare eventuali focolai di incendio
<ul style="list-style-type: none">evitare telefonate inutili, la rete deve restare libera per i servizi di soccorso.
<ul style="list-style-type: none">È VIETATO rientrare in edificio salvo che la disposizione non sia data dai Soccorritori Esterni, o dal Datore di lavoro se autorizzato dalle Autorità territorialmente competenti in materia di gestione dell'emergenza sismica
Per scosse di lieve entità, il rientro in edificio può essere disposto dal Datore di lavoro, o da persona da questi delegata, previa chiamata dei VV.F., autorità territorialmente competente in materia di gestione dell'emergenza sismica
AZIONI DA COMPIERE DA PARTE DELLE VARIE FIGURE COINVOLTE NELLA GESTIONE DELL'EMERGENZA
Il personale addetto alla portineria chiama ove possibile:
- Il Coordinatore dell'emergenza
- il personale dell'Area Tecnica
- i Soccorsi Esterni: Vigili del Fuoco → 115 , Pronto Soccorso → 118 , Carabinieri → 112 , Pubblica sicurezza → 113
Inoltre, qualora possibile, dà l'ordine di evacuare l'edificio, su indicazione del CE. La Squadra di Emergenza, se possibile, valuta la situazione coadiuvata dal personale dell'Area Tecnica e raccoglie le informazioni utili per i soccorritori esterni; tutti i soggetti assistono eventuali feriti. N.B. La CESSATA EMERGENZA può essere dichiarata dagli enti di Soccorso Esterni o dal Datore di lavoro, o suo delegato, se autorizzato dalle Autorità territorialmente competenti in materia di gestione dell'emergenza sismica (Vigili del fuoco)

➤ **S.2: ALLAGAMENTO /ALLUVIONE – SCHEDA “C”**

FASE DI ALLARME
In caso di allagamento chiunque, resosi conto della situazione di emergenza in atto, deve avvisare immediatamente la portineria, che richiederà l'intervento della Squadra di Emergenza e del Tecnico Manutentore.
GESTIONE DELL'EMERGENZA
In caso di allagamenti estesi è vietato entrare in ambienti allagati se prima non è intervenuto il personale Tecnico Manutentore per togliere l'alimentazione elettrica. Pertanto va seguita la seguente procedura:
<ul style="list-style-type: none"> - avvisare la portineria di edificio dando informazioni sulla natura, sull'esatta ubicazione e soprattutto sull'entità della perdita d'acqua o sulle caratteristiche dell'allagamento, indicandone, se possibile, la causa, fornendo indicazioni sulla presenza di eventuali rischi che potrebbero coinvolgere persone e/o cose (beni materiali in genere) - la portineria allerta la Squadra di Emergenza e dà informazioni sull'evento in corso ed indicazioni del luogo da raggiungere - il Coordinatore dell'emergenza in relazione alla gravità dell'evento, richiede, se necessario, l'intervento del Tecnico Manutentore per disalimentare gli impianti elettrici della zona/area allagata - in caso di allarme alluvione si dovrà mantenere la calma e dirigersi verso punti sopraelevati, (es. ai piani alti degli edifici); in ogni caso se avvicinandosi ai piani interrati si ravvisa la presenza di allagamenti non si deve procedere nella discesa - la Squadra di Emergenza, su richiesta del CE, dirige le persone presenti verso le vie di fuga seguendo le direzioni indicate dagli appositi cartelli fino a luogo sicuro - non utilizzare ascensori o montacarichi - il Tecnico Manutentore, su richiesta del CE, disattiva l'energia elettrica nell'area della traccimazione - il Tecnico Manutentore ripristina l'erogazione dell'energia elettrica solo nel caso si sia certi che l'acqua non è penetrata in quadri, apparecchi elettrici etc. e comunque su disposizione del CE o dei soccorritori esterni - tutto il personale presta attenzione alle indicazioni e alle disposizioni impartite dal Coordinatore CE e/o dai Soccorritori Esterni, se intervenuti, che forniranno informazioni sullo stato della situazione e le misure concertate per fronteggiare l'evento - non avvicinarsi alle linee elettriche o telefoniche e/o recarsi in luoghi posti al di sotto del livello stradale, soprattutto in locali e box interrati, dove peraltro è difficile rendersi conto del progredire degli eventi ed è problematico raggiungere vie di fuga sicure - nel caso di inondazione evitate di bere acqua dai rubinetti di edificio Si ricorda che per questa tipologia di emergenza possono essere chiamati i VV.F. - gli addetti del Servizio Pulizie, se intervenuti, e su indicazioni degli utenti provvederanno alla pulizia dei locali e delle attrezzature. - un operatore dell'Area tecnica valuterà, per quanto di competenza, lo stato delle apparecchiature e il loro possibile riutilizzo - tutto il personale in servizio, una volta avuta conferma dell'assenza dell'alimentazione elettrica, e l'ordine di rientro in edificio, si attiva per la messa in sicurezza del materiale danneggiato

N.B. La CESSATA EMERGENZA può essere dichiarata dai VV.F. o dal CE

➤ S.3: NUBE TOSSICA - SCHEDA "D"

Nel caso di allerta/segnalazione di presenza di forme di inquinamento/contaminazione generata da un evento esterno all'edificio, il personale di portineria chiama la Squadra di Emergenza che si reca nel luogo presidiato e viene informato sulla tipologia di evento.

AZIONI DA COMPIERE DA PARTE DELLE VARIE FIGURE COINVOLTE NELLA GESTIONE DELL'EMERGENZA

Il Coordinatore fa diramare dalla portineria le seguenti disposizioni:

- rimanere in edificio o comunque in luoghi chiusi e mantenere la calma
- chiudere porte e finestre, otturare le fessure degli infissi con panni umidi ove e se possibile
- mettere in sicurezza eventuali lavorazioni in corso sotto cappa
- spegnere qualsiasi fiamma libera
- richiedere al Tecnico Manutentore di bloccare il funzionamento di tutti gli impianti di condizionamento/ventilazione e le cappe chimiche presenti in edificio
- tenere a portata di mano un panno inumidito da porsi sul viso a protezione delle vie respiratorie

Inoltre dovrà:

- chiedere informazioni alla Prefettura
- dare disposizioni alla Squadra di Emergenza
- chiedere l'intervento di soccorsi esterni

Tutte le persone presenti rimangono in ascolto delle notizie diffuse attraverso i sistemi di diffusione sonora automatici, ove presenti in edificio, o a mezzo megafono.

CESSATA EMERGENZA

Il coordinatore:

- ricevuta la conferma della cessata emergenza dai Soccorsi Esterni autorizza la ripresa delle attività istituzionali
- chiede al Tecnico Manutentore la verifica dell'avviamento dei sistemi precedentemente disalimentati
- informa della cessata emergenza la portineria e richiede la diffusione del messaggio di cessato allarme in edificio, accompagnato da eventuali disposizioni

➤ S.4: ALLARME BOMBA –SCHEDA “E”

AZIONI DA COMPIERE DA PARTE DELLE VARIE FIGURE COINVOLTE NELLA GESTIONE DELL'EMERGENZA
Il Personale e/o gli utenti che ravvisano la minaccia dovranno:
- mantenere la calma
- avvisare immediatamente la portineria e/o il Coordinatore delle emergenze
- raccogliere informazioni in maniera dettagliata e annotare le comunicazioni importanti
- se necessario chiamare le Forze dell'Ordine: Vigili del Fuoco → 115 , Pronto Soccorso → 118 , Carabinieri → 112 , Pubblica sicurezza → 113 , ed attenersi alle loro istruzioni. In nessun caso si dovrà generare allarme prima di essere entrati in contatto con i soccorritori interni o con le forze dell'ordine (Carabinieri. Polizia, ecc.)
- Se richiesto dalle Forze dell'Ordine, diramare l'ordine di evacuazione dell'area/zona/edificio
- non spostare, toccare o aprire l'oggetto sospetto
- non svolgere alcuna attività che possa generare panico
- porsi in un ambiente separato dall'oggetto e impedire l'accesso ad altre persone
- rimanere in attesa dei soccorsi e collaborare con loro se richiesto:
- allertare la Squadra di Emergenza, che si reca sul luogo della segnalazione per allontanare i curiosi
- qualora la segnalazione si manifesti fondata, chiamare le forze dell'ordine : Vigili del Fuoco → 115 , Pronto Soccorso → 118 , Carabinieri → 112 , Pubblica sicurezza → 113 ed interdire, ove possibile, l'accesso alla zona sospetta, coadiuvati dalla squadra di Emergenza
Il Coordinatore:
- si relaziona con le forze dell'ordine, in merito alle azioni da intraprendere
- al loro arrivo, se richiesto, ordina l'evacuazione dell'area/zona/edificio
CESSATA EMERGENZA
Il CE ricevuta la conferma della cessata emergenza dalle forze dell'ordine autorizza la ripresa delle attività istituzionali; informa della cessata emergenza la portineria che, a sua volta diffonderà il messaggio di cessato allarme

➤ S.5: AGGRESSIONE/RAPINA – SCHEDA "F"

Chiunque sia minacciato di aggressione/rapina deve:
- Cercare di mantenere la calma
- non reagire
- tenere un atteggiamento non aggressivo e mantenere il controllo delle proprie azioni
- se vengono effettuate richieste di denaro o altro materiale (cellulare, computer, etc.), consegnare quanto richiesto
- in caso di fuga dell'aggressore non seguirlo
- allertare la portineria che a sua volta se necessario chiama le forze dell'ordine: Vigili del Fuoco → 115 , Pronto Soccorso → 118 , Carabinieri → 112 , Pubblica sicurezza → 113
- se la minaccia non è diretta e si è certi delle azioni attive delle Forze dell'Ordine, porsi seduti o distesi a terra ed attendere istruzioni
CESSATA EMERGENZA
Il Coordinatore CE ricevuta la conferma della cessata emergenza dalle forze dell'ordine autorizza il rientro del personale che abbia abbandonato la zona/area/edificio e l'avvio delle attività istituzionali; informa della cessata emergenza la portineria che, a sua volta diffonderà il messaggio di cessato allarme.

➤ S.6: FUGHE DI GAS – SCHEDA "G"

Chiunque ravvisi una fuga di gas o presenza di odori che lasciano prevedere una possibile fuga di gas deve:
- darne comunicazione alla portineria
- non accendere né spegnere luci o apparecchiature elettriche
- aerare il locale aprendo le finestre
- evitare l'accensione di fiamme libere
- respirare con calma
- allontanarsi dall'area/locale interessato lasciando la porta chiusa
- informare il Responsabile del laboratorio.
La portineria:
- allerta il Coordinatore CE e/o la Squadra di Emergenza indicando il luogo con evento in corso
Il Coordinatore CE:
- chiede l'intervento del Tecnico Manutentore per sezionare le saracinesche/valvole di intercettazione dei gas affluenti nell'area/zona/edificio
- se necessario si predispongono, coadiuvato dalla Squadra di Emergenza, per l'evacuazione dell'area/zona/edificio
- se necessario richiede l'intervento dei Soccorsi Esterni
- contatta il Servizio di Emergenza dell'Ente erogatore
CESSATA EMERGENZA

Il Coordinatore CE ricevuta la conferma dell'avvenuta intercettazione dei gas ed accertata la cessata emergenza autorizza il rientro del personale se fatto evacuare e l'avvio delle attività istituzionali; informa della cessata emergenza la portineria, che a sua volta diffonderà il messaggio di cessato allarme.

➤ **S.7: SPARGIMENTO SOSTANZE CHIMICHE – SCHEDA "H"**

È noto che per la manipolazione di materiale chimico si adottano abitualmente tutte le precauzioni necessarie sia nella buona pratica di laboratorio che durante le operazioni di trasporto dal deposito Reagenti/Solventi al Laboratorio, nonché durante l'attività di travaso o l'impiego sotto cappa delle sostanze più pericolose e volatili.

Nel caso di contatto di piccole superfici della pelle:

- consultare la scheda di sicurezza del prodotto
- lavare abbondante con acqua per almeno 15 minuti (meglio con acqua tiepida e sapone se non sono visibili o avvertibili bruciature)
- togliere qualsiasi gioiello, orologio, anello od altro accessorio per assicurare la rimozione di qualsiasi residuo della sostanza
- informare tempestivamente il Responsabile di laboratorio

Nel caso di contatto esteso a porzioni di corpo:

- se possibile richiamare l'attenzione di un collega
- consultare la scheda di sicurezza del prodotto
- non tentare di asciugarsi o di togliersi gli abiti
- recarsi immediatamente sotto la Doccia di Emergenza e togliere l'abbigliamento contaminato sotto il flusso di acqua corrente limitando il contatto con altre parti del corpo (soprattutto con gli occhi)
- se necessario farsi aiutare anche tagliando la parte di indumento interessata
- lavare per almeno 15 minuti se possibile con acqua
- non usare oli od altri unguenti prima del parere medico
- informare tempestivamente il responsabile di laboratorio
- informare la portineria, richiedere l'intervento eventuale degli Addetti al Primo Soccorso
- consultare un medico

Nel caso di contatto con gli occhi:

- se possibile richiamare l'attenzione di un collega
- consultare la scheda di sicurezza del prodotto
- lavare immediatamente con acqua potabile di flusso moderato per almeno 15 minuti se possibile con acqua tiepida, impiegare se disponibile la fontana specifica per lavaggio oculare; in mancanza la persona deve essere seduta in modo che i colleghi possano lavare accuratamente ogni parte dell'occhio indirizzando il flusso ai lati così da rimuovere qualsiasi residuo interno
- avvisare quanto prima il Responsabile di laboratorio
- informare la portineria, per richiedere l'intervento eventuale degli Addetti al Primo Soccorso
- consultare un medico

Nel caso di Sversamento accidentale sulle superfici:

Per prima cosa è necessario avere a disposizione un "Kit di emergenza", costituito da:

- paletta e scopino monouso per la raccolta dei materiali ed eventualmente dei vetri

- prodotti assorbenti
- panni assorbenti
- contenitore per la raccolta dei rifiuti
- dispositivi di protezione individuale necessari (guanti protettivi per rischi chimici;
- camice monouso impermeabile, sovrascarpe, occhiali o visiera protettiva, facciale filtrante FFP2/FFP3 da usare in caso di sostanze solide in polvere o granuli, semimaschera in caso di spandimento di sostanze liquide)

Procedura generale da mettere in atto in caso di spandimento di prodotti liquidi:

- consultare sempre la scheda di sicurezza del prodotto coinvolto
- informare tempestivamente il Responsabile di laboratorio e tutte le persone nell'area coinvolta della pericolosità
- evacuare la zona facendo allontanare le persone
- chiudere le porte e arieggiare aprendo le finestre (se presenti)
- indossare gli appositi DPI presenti nel kit
- versare il prodotto assorbente partendo dalla periferia dello spandimento per arrivare all'interno
- asportare il prodotto assorbito con paletta e scopetta monouso
- in caso di frammenti di vetro, raccogliarli con la apposita paletta monouso
- eventualmente lavare con acqua o altro liquido se indicato dalla scheda di sicurezza
- asciugare e verificare che le superfici non presentino della scivolosità residua
- stoccare adeguatamente e smaltire i prodotti; attraverso l'ufficio preposto di Ateneo, che provvederà a smaltire in maniera corretta i rifiuti secondo procedura di Ateneo.
- chiamare i soccorsi: Vigili del Fuoco → **115**, Pronto Soccorso → **118**, Carabinieri → **112**, Pubblica sicurezza → **113** se necessario, e darne comunicazione alla portineria.

Procedura generale in caso di spandimento di prodotti in polvere o granuli

- consultare sempre la scheda di sicurezza del prodotto coinvolto
- evacuare la zona facendo allontanare le persone
- chiudere porte e finestre evitando di creare correnti d'aria
- evitare operazioni che possano sviluppare o sollevare polveri
- indossare gli appositi DPI presenti nel kit messo a disposizione
- circoscrivere lo spandimento al fine di evitare contaminazioni ambientali
- se previsto dalla scheda di sicurezza, inumidire le polveri
- raccogliere le polveri con panni inumiditi
- asportare il prodotto assorbito con paletta e scopino monouso
- in caso di frammenti di vetro, raccogliarli con la apposita paletta monouso
- eventualmente lavare con acqua o altro liquido se indicato dalla scheda di sicurezza
- asciugare e verificare che le superfici non presentino della scivolosità residua
- stoccare adeguatamente e smaltire i prodotti utilizzati secondo le procedure aziendali
- chiamare i soccorsi: Vigili del Fuoco → **115**, Pronto Soccorso → **118**, Carabinieri → **112**, Pubblica sicurezza → **113** se necessario, e darne comunicazione alla portineria



➤ S.8: SPARGIMENTO MATERIALE RADIOATTIVO – SCHEDA "I"

In caso di emergenza che coinvolge sorgenti di radiazioni ionizzanti, contattare gli Esperti di Radioprotezione dell'Ateneo e seguire le indicazioni delle Norme (Taroni Mattia e Sarti Elena)

➤ S.9: AZIONI DA COMPIERE IN CASO DI PERSONE CHIUSE IN ASCENSORE IN SITUAZIONI DI EMERGENZA – SCHEDA "J"

L'ascensore dell'edificio è dotato di dispositivo automatico di chiamata di emergenza utile in caso si rimanesse chiusi in ascensore a causa di un guasto e/o di mancanza di energia elettrica. Anche in questo caso parte la chiamata essendo l'interfono dotato di batterie tampone. Tale dispositivo di chiamata di emergenza è attivo 24 ore su 24; alla chiamata risponde un operatore che sarà in grado di intervenire telefonicamente e, se fosse necessario, di arrivare sul posto nel giro di 30 min/1 ora.

È quindi assolutamente opportuno affidarsi a tale personale autorizzato al quale ci si può rivolgere anche chiamando il numero: 081/7425147 o il numero 3337974016. In caso di bisogno e di chiamata ai numeri di assistenza comunicare il codice identificativo: Q2N13904



T. MODULO DI REGISTRAZIONE DELLE FASI DI EMERGENZA

	Università degli Studi di Ferrara	Ripartizione Sicurezza e Ambiente	Università degli Studi di Ferrara Ripartizione Sicurezza e Ambiente e Ufficio Supporto RSPP via Fossato di Mortara, 64 • 44121 Ferrara sicurezza@unife.it Tel. 0532 455272
Registrazione fasi emergenza e riscontri finali			
Tipologia di emergenza accorsa Data: ____/____/____ Ora: ____:____ (orario segnalazione)	<input type="checkbox"/> Incendio <input type="checkbox"/> Terremoto <input type="checkbox"/> Alluvione <input type="checkbox"/> Contaminazione da agenti chimici esterni <input type="checkbox"/> Allarme Bomba <input type="checkbox"/> Rapina <input type="checkbox"/> Aggressione <input type="checkbox"/> Fuga di gas <input type="checkbox"/> Spargimento sostanze chimiche <input type="checkbox"/> Spargimento materiale radioattivo <input type="checkbox"/> Blocco ascensore /montacarichi <input type="checkbox"/> Altro _____		
Area interessata dall'emergenza	Edificio _____ Locale _____ <input type="checkbox"/> Laboratorio <input type="checkbox"/> Ufficio <input type="checkbox"/> Aula <input type="checkbox"/> Biblioteca <input type="checkbox"/> Altro _____		
Modalità di rilevazione	<input type="checkbox"/> Testimoniato da chiamante <input type="checkbox"/> Impianto automatico di allarme		
Figure di Ateneo attivate dal CE	<input checked="" type="checkbox"/> Squadra Emergenza attivata <input type="checkbox"/> Si <input type="checkbox"/> No <input checked="" type="checkbox"/> Tecnico Manutentore attivato <input type="checkbox"/> Si <input type="checkbox"/> No <input checked="" type="checkbox"/> Guardia Giurata attivata <input type="checkbox"/> Si <input type="checkbox"/> No <input checked="" type="checkbox"/> Responsabile GSA attivato <input type="checkbox"/> Si <input type="checkbox"/> No		
Sono rimaste coinvolte persone nell'emergenza?	<input type="checkbox"/> Si <input type="checkbox"/> No		
Si è resa necessaria l'evacuazione?	<input checked="" type="checkbox"/> Si <input type="checkbox"/> No Edificio _____ Zona _____ Piano _____		
Sono stati richiesti aiuti esterni all'Ateneo?	<input type="checkbox"/> Si <input type="checkbox"/> No		
<input type="checkbox"/> Forze dell'Ordine <input type="checkbox"/> Soccorso sanitario d'emergenza <input type="checkbox"/> Vigili del Fuoco <input type="checkbox"/> Altro			
Si è reso necessario effettuare una delimitazione dell'area colpita dall'emergenza?	<input type="checkbox"/> Si (Recinzione con divieto di accesso) <input type="checkbox"/> No		
Cessata emergenza Data: ____/____/____ Ora: ____:____			



	Università degli Studi di Ferrara	Ripartizione Sicurezza e Ambiente	Università degli Studi di Ferrara Ripartizione Sicurezza e Ambiente e Ufficio Supporto RSPP via Fossato di Mortara, 64 • 44121 Ferrara sicurezza@unife.it Tel. 0532 455272
Registrazione delle fasi e riscontri finali			

Note generali sull'evento, comunicate dai soggetti intervenuti		
NEL SOLO CASO DI ESERCITAZIONE		
Tempo di risposta all'attivazione	<input type="checkbox"/> Immediato <input type="checkbox"/> Non immediato	Note
Tempo di evacuazione	<input type="checkbox"/> Ora inizio evacuazione _____ <input type="checkbox"/> Ora fine evacuazione _____	Note
Comportamento generale	<input type="checkbox"/> Come da Piano di emergenza <input type="checkbox"/> Con criticità: <ul style="list-style-type: none"> • flusso evacuazione non corretto • recupero effetti personali • non partecipazione da parte di alcuni soggetti • altro _____ 	Note
Verifica ed Analisi del SPP – Prescrizioni Eventuali		

Luogo e data _____

Il CE

Il GSA

Per il SPP

PARTE SPECIFICA

A. LE CARATTERISTICHE DEI LUOGHI DI LAVORO, CON PARTICOLARE RIFERIMENTO ALLE VIE DI ESODO;

A.1: DESCRIZIONE DELL'EDIFICIO

Palazzo Manfredini è ubicato nella città di Ferrara, in via Muratori n. 9.



- ✓ Classificazione sismica della zona:
Comune di Ferrara in zona sismica 3 "in questa zona possono verificarsi forti terremoti ma rari"

- ✓ Secondo l'elenco riportato all'Allegato 1 del D.P.R. 01.08.2011 n. 151 le attività svolte all'interno **dell'edificio denominato Palazzo Manfredini** e soggette ai controlli di Prevenzione Incendi, risultano quindi:



Attività Principale: N. 67.4.C "Scuole con oltre 300 persone presenti" Secondo l'art. 3 D.P.R. 151/2011 e l'Allegato I - D.P.R. 151/2011 viene identificata l'attività principale come n° 67.4 Categoria C: Scuole di ogni ordine, grado e tipo, collegi, accademie con oltre 300 persone presenti [rif. cap. V.7.2. D.M. 07.08.2017 - Scuola di tipo OB- scuola con numero di presenze contemporanee comprese tra 301 e 500persone]

[previste n° 420 persone]

Per l'edificio è stato presentato l'esame progetto/SCIA antincendio ai VVF di Ferrara.

L'attività è classificata a rischio incendio di Livello 2/3

I lavoratori addetti antincendio, indipendentemente del livello di rischio incendio assegnato alla attività, avranno la formazione di livello 3 con attestato di idoneità tecnica rilasciato dai VVF

È un edificio universitario utilizzato principalmente per la didattica di diverse discipline scientifiche e per lo svolgimento di esami.

Il palazzo si sviluppa su tre piani di cui un piano terreno e due piani rialzati.

L'edificio è costituito da un piano terra, un primo ed un secondo piano;

È aperto dal lunedì al venerdì dalle 8 alle 18 con servizio di portineria gestito da personale COOPSERVICE.

La **portineria** è posta presso l'ingresso e risulta il **locale presidiato per le** emergenze,

TELEFONO 0532 293104.

Le centraline di controllo degli impianti di emergenza sono ubicate all'interno del locale portineria e, in caso di emergenza hanno un segnale di rimando alla ditta COOPSERVICE che allerta immediatamente la ditta di manutenzione degli impianti antincendio per effettuare le verifiche di rito.

ATTIVITA' prevalentemente svolte all'interno di Palazzo Manfredini sono:

- ✓ DIDATTICA: Nelle aule A1e A2 al piano terra, nelle aule B1-B2 e B3 al primo piano, nelle aule C1-C2 e C 3 al secondo piano.
- ✓ ATTIVITA' DI PORTIERATO: nel locale presidiato all'ingresso a piano terra.



- ✓ ATTIVITA' AMMINISTRATIVA SALTUARIA: negli uffici tra il primo ed il secondo piano.
- ✓ ATTIVITA' DI RICERCA (intellettuale) presso i vani assegnati al Dipartimento di Matematica

AFFOLLAMENTO

L'edificio è frequentato quotidianamente da almeno 1 unità di personale della ditta Coopservice e da studenti e professori. Si stima un affollamento totale a pieno regime di 420 persone.

PLANIMETRIE

Di seguito si riportano le Planimetrie che contengono le destinazioni d'uso delle varie aree:

- Aree a rischio specifico di incendio
- Ubicazione centrale di controllo
- Ubicazione delle zone a rischio specifico (chimico/ biologico)



L'edificio è così suddiviso:

- ❖ piano terreno locale presidiato, aule A1 e A2 n°86 posti
- ❖ piano primo aule B1-B2-B3 e ufficio n°133 posti
- ❖ piano secondo aule C1-C2-C3 e ufficio n°133 posti

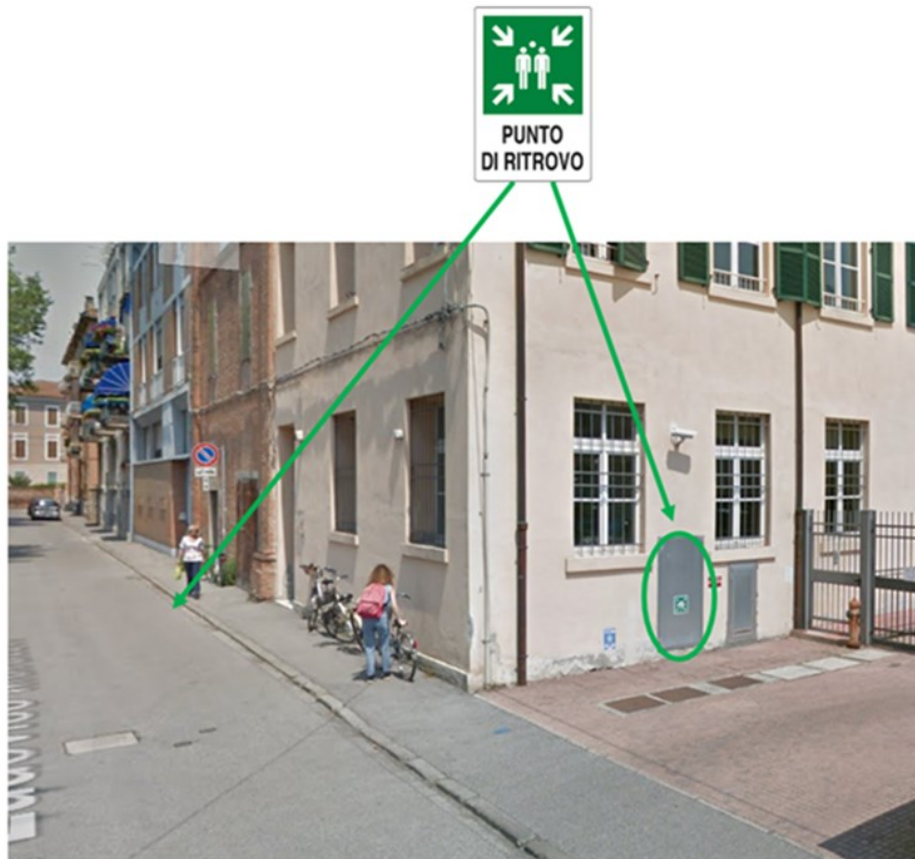
- ❖ Vano tecnico (all'interno del locale portineria)

A.2: PUNTO DI RACCOLTA (LUOGO SICURO) ED ACCESSO ALL'EDIFICIO

PUNTO DI RACCOLTA:

È un luogo dove le persone possono ritenersi al sicuro dagli effetti di un'emergenza, dove si dovranno radunare le persone in caso di evacuazione per un riscontro visivo delle presenze.

È individuato nell'area esterna davanti all'entrata principale dell'edificio di Via Muratori 9 e nell'area cortiliva a fianco dell'edificio che si affaccia sul parcheggio privato.



A.3: PUNTO DI ACCESSO ALL'EDIFICIO PER I MEZZI DI SOCCORSO:
Deve essere lasciato libero per l'accesso dei mezzi di soccorso

Il punto di accesso all'edificio per i mezzi di soccorso è l'ingresso principale che dà sulla strada.

L'accesso è solamente pedonale, l'edificio infatti non gode di area cortiliva e così come il punto di raccolta, anche l'accesso ai mezzi di soccorso è su Via Muratori.



A.4: FIGURE ADDETTE ALL'EMERGENZA

➤ **COORDINATORE DELL'EMERGENZA:**

Data la variabilità di utilizzo delle aule ed il turn-over di presenze all'interno di palazzo Manfredini, non si riesce ad attribuire il ruolo di coordinatore dell'emergenza ad una persona specifica.

Il presidio infatti è gestito in portineria (nei momenti di presenza di personale e studenti) dalla ditta Coopservice.

Per questo motivo tutto il personale che a rotazione presidia il fabbricato è addestrato in ambito di primo soccorso e con formazione antincendio. Questa tipologia di gestione garantisce copertura poiché il personale viene formato in modo da sapere che, in caso di emergenza tutti gli addetti antincendio presenti possano svolgere la funzione di coordinamento.

Inoltre, dato che le aule vengono utilizzate per esami e lezioni frontali si è deciso di fare formazione anche ad una parte del personale di Ateneo che svolge la propria funzione all'interno delle aule di Palazzo Manfredini, in modo da avere una maggior copertura.

Si può quindi considerare Coordinatore il personale di Coopservice presente all'evento che può essere supportato dalla squadra di Complesso Machiavelli.

Portineria Manfredini → Unità di personale Coopservice

0532- 293104

*Si rimanda alla **Scheda 1** allegata per le azioni che il **Coordinatore** deve compiere in caso di emergenza.*

➤ **ADDETTI ALLA LOTTA ANTINCENDIO E ALLA GESTIONE DELLE EMERGENZE**

Tali addetti collaborano e contribuiscono a domare le situazioni di emergenza.

Vengono nominati con decreto Rettorale consultabile alla pagina <https://intra.unife.it/sicurezza/spp/dr-addetti>

I dati relativi alla formazione dei singoli addetti sono reperibili su software SOSIA.



Nome Cognome	TEL. 0532	Cellulare	NOTE
Unità di personale Coopservice	293104		<u>1 O 2 UNITA'</u>

Data la variabilità di utilizzo delle aule ed il turn-over di presenze all'interno di palazzo Manfredini, è necessario che il personale presente sia al corrente delle procedure di evacuazione da attuare in caso di emergenza, allertando il personale di portineria (locale presidiato) e diramando l'allarme in modo tempestivo.

I docenti sono tenuti, in caso di allarme a favorire l'evacuazione degli studenti dalle aule seguendo i percorsi segnalati nelle planimetrie di evacuazione e tramite cartellonistica di sicurezza.

Nel caso venga diramato l'ordine di evacuazione i docenti di aula sono quindi tenuti a coordinare il deflusso dei presenti, sincerandosi che tutti abbiano lasciato l'edificio e che le persone che potrebbero avere particolari difficoltà siano assistite ed accompagnate fuori dall'edificio dal personale di appoggio.

Una volta assolti i compiti indicati in precedenza, nel caso si tratti di personale formato in materia di antincendio e di primo soccorso, gli stessi docenti di aula si possono mettere a disposizione dei soccorsi esterni.

Il personale che frequenta Palazzo Manfredini deve essere quindi a conoscenza di:

1. aree a rischio di incendio o locali molto frequentati (ad es. locale centrale termica, aule particolarmente difficili da evacuare);
2. accessi all'edificio che devono essere lasciati liberi per l'accesso dei mezzi di soccorso;
3. punto di raccolta dove le persone si devono radunare in caso di evacuazione dall'edificio;
4. ubicazione dei dispositivi di protezione attiva (estintori, manichette ecc.)
5. ubicazione dei dispositivi di protezione passiva (Porte REI) e delle modalità di compartimentazione dei locali;
6. ubicazione dei dispositivi di protezione individuale e presidi di primo soccorso;
7. dislocazione dei pulsanti di sgancio e/o valvole di intercettazione generali della corrente elettrica, dei gas tecnici, dell'acqua, della centrale termica, degli impianti di condizionamento e trattamento dell'aria.
8. Ubicazione degli spazi calmi dell'edificio in cui attendere i soccorsi in caso di presenza di utenti disabili o feriti

*Si rimanda alla **Scheda 2** allegata per le azioni che l'**addetto antincendio** deve compiere in caso di emergenza.*

ADDETTI ALL'EVACUAZIONE E GESTIONE EMERGENZE



L'Addetto all'evacuazione (persona non qualificata come addetto antincendio) è il soggetto che controlla l'evacuazione dell'edificio, dirigendo il flusso di persone lungo le vie di fuga, verificando poi che ogni locale sia stato abbandonato.

Nome Cognome	TEL. 0532	Cellulare	ZONA DI COMPETENZA X VERIFICA EVACUAZIONE
Unità di personale Coopservice	293104		<u>1 O 2 UNITA'</u>
Docenti di aula			Tutte le aule in cui stanno svolgendo le lezioni

*Si rimanda alla [Scheda 2](#) allegata per le azioni che l'**addetto emergenza ed evacuazione** deve compiere in caso di emergenza.*

➤ **ADDETTI AL PRIMO SOCCORSO E/O PERSONALE DI APPOGGIO**

L'addetto al primo soccorso è il soggetto che soccorre i lavoratori vittime di malore o infortunio a seguito di situazioni di emergenza o nel normale svolgimento del loro lavoro.

Vengono nominati con decreto Rettorale consultabile alla pagina <https://intra.unife.it/sicurezza/spp/dr-addetti>

I dati relativi alla formazione dei singoli addetti sono reperibili su software SOSIA.

Il personale d'appoggio, qualora sia necessario evacuare il locale o l'intero edificio, provvede a prestare l'assistenza necessaria per l'allontanamento in sicurezza delle persone con difficoltà motorie, visive e uditive o particolarmente vulnerabili.

Nome Cognome	TEL. 0532	CEL.	ZONA DI COMPETENZA
Unità di personale Coopservice	293104		<u>1 O 2 UNITA'</u>

--	--	--	--

Si rimanda alla **Scheda 3** allegata per le azioni che **l'addetto al primo soccorso** deve compiere in caso di emergenza.

➤ **ADDETTI BLS D**

L'addetto BLS D è il soggetto incaricato di soccorrere i lavoratori vittime di malore a seguito di situazioni di emergenza o nel normale svolgimento del lavoro

Vengono nominati con decreto Rettorale consultabile alla pagina <https://intra.unife.it/sicurezza/spp/dr-addetti>

I dati relativi alla formazione dei singoli addetti sono reperibili su software SOSIA.

IL DAE PIU' VICINO E' DISPONIBILE PRESSO IL DIPARTIMENTO DI MATEMATICA ED INFORMATICA, COMPLESSO MACHIAVELLI (VIA MACHIAVELLI 30)

Nome Cognome	TEL. 0532	CEL.	ZONA DI COMPETENZA
Unità di personale Coopservice	293104		<u>1 O 2 UNITA'</u>

A.5: MEZZI ED IMPIANTI PER LA GESTIONE DELLE EMERGENZE

• **Sistemi di comunicazione**

Al fine di poter permettere la comunicazione tra le varie figure coinvolte nella gestione dell'emergenza, sono presenti i seguenti sistemi di comunicazione:

- ❖ rete telefonia fissa di esercizio: utilizzabile tramite ogni apparecchio telefonico fisso della sede, ovvero presente in ogni edificio universitario
- ❖ megafoni: utilizzabili dagli Addetti alla gestione delle Emergenze

- **Sistema automatico di rivelazione e allarme incendio** (componenti principali)

Il sistema è costituito da un sensore automatico di rivelazione fumi/incendio, collegato a una centrale di segnalazione, ubicata in luogo presidiato (portineria). In caso di azionamento del sistema manuale (pulsante) o attivazione del sistema automatico ove presente, si avviano le targhe di segnalazione ottico acustiche.

In caso di azionamento, di uno o entrambi i sistemi, si allerta la Squadra di Emergenza ed in contemporanea viene allertato il servizio di Coopservice

- **Pulsanti manuali a rottura di vetro**



L'azionamento manuale del pulsante dell'impianto di allarme effettua la segnalazione dello stato di emergenza incendio. I pulsanti sono presenti in tutti gli edifici, di norma dislocati in ingresso o in uscita sulle vie di fuga o in prossimità delle uscite di sicurezza.

- **rilevatore puntuale di fumo**



Nel caso di falso allarme accertato, il Tecnico Manutentore tacita l'allarme acustico sulla centrale e, solo su indicazione del Responsabile della gestione dell'emergenza, al termine delle verifiche, resetta la segnalazione ottica ed acustica del piano/zona in allarme.

Il locale presidiato durante il normale orario di lavoro è la portineria all'ingresso quello che ospita la centralina di comando e segnalazione dell'impianto di allarme, dotato di telefono da utilizzare in caso di emergenza per le chiamate ai soccorsi esterni e delle opportune installazioni per la diffusione delle comunicazioni di emergenza.



A.6: LOCALE PRESIDATO PER LE EMERGENZE

PORTINERIA TELEFONO 0532 - 293104

È situata all'ingresso a piano terra dell'edificio.

Le unità di personale di presidio sono della ditta COOPSERVICE.

A.7: AZIONI DA COMPIERE IN CASO DI EMERGENZA (FUORI DALL'ORARIO DI LAVORO)

Va ricordato che la centralina di rivelazione incendi è collegata tramite ponte radio alla centrale di controllo di Coopservice Mentre in orario lavorativo la **Coopservice** contatta la portineria per le verifiche di rito (verifiche sulla centralina, chiamata al coordinatore delle emergenze, ecc...), dal lunedì al venerdì dalle 21,00 alle 7,00 e sabato, domenica e festivi h24, manda i propri addetti sul posto e/o chiama la ditta di manutenzione degli impianti antincendio.

AL DI FUORI DELL'ORARIO DI LAVORO

(oltre l'orario di apertura della struttura ovvero nelle situazioni in cui mancano il Coordinatore e tutti i membri della squadra d'emergenza): colui che rileva l'emergenza deve valutare l'entità dell'emergenza e, se la stessa non può essere affrontata senza compromettere l'incolumità personale, deve immediatamente chiamare i soccorsi esterni.

Successivamente provvederà ad avvisare il dirigente della struttura.

I lavoratori (strutturati e non) possono permanere/accedere agli edifici universitari in orario di chiusura per esigenze indifferibili legate alla gestione delle attività tecnico-amministrative, didattiche o di ricerca e solo a seguito di espressa autorizzazione da parte del responsabile apicale di struttura/area.

In particolare:

- qualora l'accesso/permanenza fuori orario lavorativo sia legato ad attività riconducibili alla ricerca sperimentale (area chimica, biologica, medica e fisica), la presenza è consentita solo in coppia.

IN TUTTI I CASI



Se chi ha rilevato l'emergenza non riesce entro pochi minuti a comunicare con nessuno degli addetti all'emergenza o con il Coordinatore, deve CHIAMARE DIRETTAMENTE I SOCCORSI ESTERNI (Vigili del Fuoco tel.115, Pronto Soccorso tel. 118, Carabinieri te. 112, Pubblica Sicurezza tel. 113)

B. ALTRE EMERGENZE: AZIONI DA COMPIERE

In caso di scosse sismiche, alluvione, nube tossica, allarme bomba, rapina, fuga di gas, spargimento di prodotti chimici o radioattivi si invitano tutte le persone ad attenersi ai Comportamenti di Sicurezza descritti nella parte generale del presente documento al punto "S" nelle SCHEDE "B-C-D-E-F-J".

C. PLANIMETRIE

Tutte le planimetrie aggiornate dello stabile sono reperibili sia presso l'Ufficio Tecnico di Ateneo, sia presso l'Ufficio Sicurezza.

D. ELENCO ALLEGATI

ALLEGATO 1:

Approntamenti per la gestione delle emergenze

ALLEGATO 2:

Pulsanti di sgancio, interruttore generale

ALLEGATO 3:

Schede delle azioni da compiere da parte delle varie figure per la Gestione delle Emergenze, del personale lavoratore; modalità di chiamata ai VV.F.

ALLEGATO 1: APPONTAMENTI per la GESTIONE delle EMERGENZE


Impianti e presidi di sicurezza oggetto di regolare manutenzione semestrale a carico dell'Ufficio Tecnico


I mezzi di intervento, presidie impianti presenti nell'edificio sono costituiti da:


1) IMPIANTO ANTINCENDIO:

- 12 estintori portatili a polvere adeguatamente posizionati e segnalati + n. 1 a CO₂;
- 9 Porte REI
- Evacuatori di fumo a soffitto e alle finestre del vano scala posteriore + 1 pulsante per apertura manuale sito a pin terreno

- 6 cassette con manichette per impianto idrico antincendio;

- 42 sensori ottici di fumo 
- 12 barriere di rilevazione fumo

- 15 targhe ottico acustiche (+ 2 sirene esterne) 

- 15 pulsanti manuali dislocati lungo i piani attraverso i quali è possibile attivare impianto ottico-sonoro di allarme antincendio, 

- 1 attacco per i VVF esterno all'edificio e una saracinesca rete antincendio identificati da apposita cartellonistica

- impianto di illuminazione di emergenza dotato di 16 lampade;
- 1 cassetta con **DPI posta presso il corridoio del piano terra**

2) CENTRALE RIVELAZIONE INCENDI E ISTRUZIONI



È posizionata all'interno della portineria, sono presenti a lato della centrale le planimetrie con indicazione di sensori e zona utili per identificare l'eventuale area interessata da emergenza. In caso di allarme la centrale indicherà il codice del sensore scattato, identificabile in planimetria

Segnalare eventuali anomalie o guasti all' UFFICIO TECNICO che provvederà alla riparazione.

CENTRALE DI RILEVAZIONE FUMI

ISTRUZIONI PER L'OPERATORE: COSA FARE IN CASO DI ALLARME



- Se la centrale è in **STATO DI ALLARME** con Display Rosso, Led Allarme lampeggiante, Buzzer acceso, Campane attive.
- Inserire e girare la CHIAVE in senso antiorario per accedere a **LIVELLO 2**
- **PREMERE TACITAZIONE**  per spegnere il buzzer
- **LEGGERE** sul display la **ZONA EVIDENZIATA** in ALLARME
- **INDIVIDUARE** la zona ed **ANDARE SUL POSTO** per accertarsi che non ci sia un principio di **INCENDIO**
- Nel caso sia un **FALSO ALLARME** ritornare dalla **CENTRALE ANTINCENDIO**
- **PREMERE** il tasto **RIPRISTINO** 
- Girare la CHIAVE in senso orario per passare a **LIVELLO 1**

UNA COPIA DELLA SEGUENTE PAGINA VA CONSERVATA ED ESPOSTA PRESSO OGNI TASTIERA SE L'ALLARME PERSISTE CONTATTARE L'ASSISTENZA PER ESCLUDERE L'APPARATO GUASTO



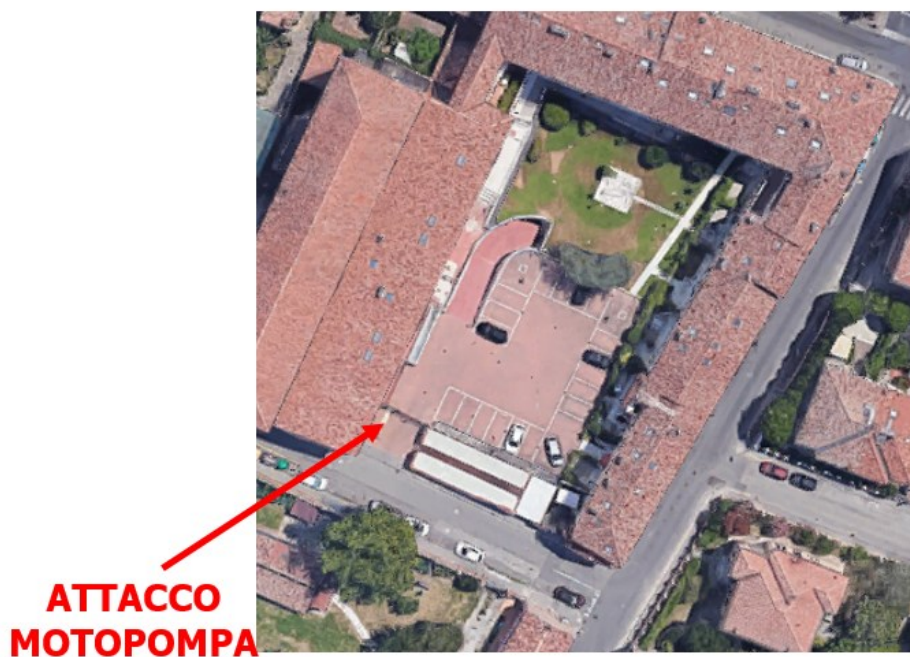
CHIARATI SISTEMI Srl – sede@chiaratisistemi.com – Via A. Zucchini 7, 44122 Ferrara (FE)

TEL. 0532 771625

v.2 del 04/2022 - Redatta da CHIARATI SISTEMI Srl - Civello Davide – ing.davidecivello@gmail.com

3) ATTACCO MOTOPOMPA VIGILI DEL FUOCO

L'attacco dell'autopompa si trova all'esterno del Palazzo a fianco della via di esodo che conduce su via Muratori. In particolare l'attacco della motopompa è sotto ad un tombino siglato esternamente con le lettere V e F in rosso come da foto.



ALLEGATO 2: IMPIANTO ELETTRICO - pulsanti di sgancio ed interruttori generali

Tutti gli addetti al piano delle emergenze devono aver presente:

- Gli interruttori di distacco totale dell'energia elettrica nell'edificio sono posti esternamente (uno lungo la via di esodo verso il punto di raccolta e uno a fianco della porta di ingresso principale.)

Questi interruttori sono da azionare SOLO in caso di grave allarme generale e possibilmente su indicazione dei VV.F



ALLEGATO 3 – ISTRUZIONI DI FUNZIONAMENTO DELLA PORTA A SCORRERE ALL'INGRESSO

Palazzo Manfredini è dotato di ingresso con porta a spinta manuale con ante a battente che devono rimanere aperte durante gli orari di apertura del palazzo.

È stata installata una porta interna a scorrere alimentata elettricamente ma con batteria interna che interviene in caso di emergenza. il funzionamento della porta è comandato da un selettore.



A seguire le istruzioni di utilizzo del selettore che comanda la porta:

- POSIZIONE 1 – BLOCCO: in questa posizione si ottiene il blocco completo della porta
- POSIZIONE 2 – AUTOMATICO: in questa posizione si ha il normale funzionamento della porta (deve essere sempre così salvo particolari situazioni)
- POSIZIONE 3 – SENSO UNICO: consente l'apertura della porta solo in uscita (se la porta viene lasciata così al momento della chiusura poi non sarà consentito rientrare)
- POSIZIONE 4 – PARZIALE: consente un'apertura solo parziale della porta
- POSIZIONE 5 – MANUALE: la porta non si apre in automatico ma solo manualmente (questa funzione può essere utile durante le manutenzioni periodiche o le pulizie dei vetri).

IN CASO DI EMERGENZA LA PORTA CONSENTE APERTURA MANUALE A SPINTA A BATTENTE

ALLEGATO 4 - GESTIONE DELLE EMERGENZE - AZIONI DA COMPIERE DA PARTE DELLE VARIE FIGURE INTERESSATE; MODALITÀ DI CHIAMATA AI VV.F.

Scheda 1: **COMPORAMENTO DEL COORDINATORE DELL'EMERGENZA E DELLE SQUADRE DI EMERGENZA IN CASO DI ATTIVAZIONE DELL'ALLARME ANTINCENDIO**

<p>In caso di attivazione dell'allarme antincendio, il coordinatore dell'emergenza si reca al Locale Presidiato dove si trova la centralina di allarme. Verifica dal Display della centralina il corridoio o la zona comune dove si è attivato l'allarme e invia uno/due addetti a verificare se si tratta di un falso allarme, di un'emergenza gestibile o di una situazione fuori controllo. Mentre l'addetto incaricato verifica il tipo di allarme il coordinatore incarica altri addetti di verificare, partendo dall'ultimo piano e andando a scendere, che le persone escano con calma dalle aule/uffici. Un altro addetto canalizza le persone verso l'uscita indicando il Punto di Raccolta.</p>
<p>Quando ritornano gli addetti dalla verifica dell'entità dell'emergenza e in base alle informazioni decide:</p>
<p>1) In caso di falso allarme disattiva la sirena e, aiutato dai componenti della squadra, diffonde a voce e tramite l'amplificatore il messaggio che si tratta di un falso allarme e che è possibile rientrare nell'edificio.</p>
<p>2) In caso venga valutata una emergenza gestibile il coordinatore con un addetto interviene direttamente con i mezzi adeguati lasciando defluire il personale presente. Solo alla completa messa in sicurezza permette il rientro del personale e la ripresa delle attività.</p>
<p>3) Nel caso in cui l'emergenza non sia gestibile internamente provvede ad effettuare la chiamata ai Vigili del Fuoco (vedi scheda 6) ed invia un addetto ad attendere i VVF ad inizio di via Muratori. Dopo la chiamata verifica con alcuni addetti la situazione e decide se sia necessario o meno lo scollegamento dell'impianto elettrico.</p>
<p>All'arrivo dei Vigili del Fuoco li informa delle operazioni eseguite e degli eventuali rischi e rimane a disposizione per ogni chiarimento e/o necessità.</p> <p>Nel caso l'incendio si fosse sviluppato nei pressi della centralina, il punto di ritrovo della squadra diventa il punto di raccolta, antistante l'edificio. Una volta accertato che l'edificio sia stato correttamente evacuato si mette a disposizione dei soccorsi, delegando, eventualmente, una figura che indichi ai vigili il punto di attacco dell'autopompa e una figura che accolga eventualmente l'ambulanza. Se la situazione lo rende possibile, prima di abbandonare l'edificio si reca personalmente, accompagnato da un paio di componenti della squadra, in tutti i locali per un ultimo controllo dell'avvenuta evacuazione.</p>
<p>Nell'attuare i compiti sopra descritti il coordinatore si avvale della collaborazione degli addetti della squadra di emergenza (addetti antincendio, all'evacuazione, al primo soccorso) i quali, una volta svolti i compiti di cui alle schede 2,3,4 si mettono a sua disposizione.</p>
<p>Nel caso in cui sia il Gestore delle Emergenze che i sostituti risultino assenti diventa il Coordinatore l'addetto che arriva per primo al locale presidiato.</p>

Scheda 2 - **AZIONI DA COMPIERE IN CASO DI EMERGENZA INCENDIO DA PARTE DEGLI ADDETTI ALLA LOTTA ANTINCENDIO E ALLA GESTIONE DELLE EMERGENZE**

Al suono dell'allarme (ordine di evacuazione), gli addetti della squadra antincendio:
- sospendono il lavoro in corso;
- si recano al locale presidiato (Portineria ingresso piano terra) e si mettono a disposizione del Gestore delle Emergenze
- Uno o due degli addetti saranno inviati sul luogo per verificare l'esistenza di una reale emergenza
- Nel frattempo gli altri saranno indirizzati ai vari piani per invitare il personale ad uscire con calma e recarsi al punto di raccolta (sulla strada di fronte all'ingresso principale dell'edificio)
- si accertano che le persone che potrebbero avere particolari difficoltà siano assistite ed accompagnate al punto di raccolta dal personale di appoggio;
- verificano che tutte le persone, anche esterni o visitatori eventualmente presenti, siano evacuate controllando tutti i locali, compresi i servizi igienici;
- una volta accertata la completa evacuazione dei locali, si recano presso il locale presidiato e si mettono a disposizione del coordinatore dell'emergenza e dei soccorsi esterni;
Una volta appurata l'esistenza di una emergenza reale eseguono le indicazioni del gestore delle emergenze (distacco elettrico, attesa dei Vigili del Fuoco e qualsiasi altra indicazione)
Nel caso in cui l'addetto verifichi direttamente la presenza di un principio di incendio valuta se intervenire con un estintore senza mettersi in pericolo, allontanando a voce le persone presenti (gli idranti potranno essere utilizzati soltanto dopo essersi accertati del distacco dell'energia elettrica nella zona interessata). Se con il proprio intervento non si è riusciti ad arginare l'emergenza si provvede immediatamente alla chiamata ai VV.F. e a dare l'allarme di evacuazione tramite gli appositi pulsanti dislocati nell'edificio. In entrambi i casi si informa prima possibile della situazione il coordinatore dell'emergenza.
In caso di infortunio richiede l'intervento degli addetti della squadra di primo soccorso.
Gli addetti antincendio devono essere a conoscenza:
1. delle vie di esodo;
2. degli accessi all'edificio che devono essere lasciati liberi per l'accesso dei mezzi di soccorso;
3. del punto di raccolta dove le persone si devono radunare in caso di evacuazione dall'edificio;
4. dell'ubicazione dei dispositivi di protezione attiva (estintori, manichette, pulsanti attivazione allarme, ecc...);
5. dell'ubicazione e funzionamento della centralina del sistema antincendio;
6. dell'ubicazione dei dispositivi di protezione passiva (Porte REI) e delle modalità di compartimentazione dei locali (segnalati nelle planimetrie);
7. dell'ubicazione e della modalità di intervento sull'interruttore elettrico generale di emergenza o degli interruttori di zona.



Scheda 3 - **COMPORAMENTO degli ADDETTI DI PRIMO SOCCORSO**

Al suono dell'allarme generico antincendio, all'ordine di evacuazione o quando sollecitato dal coordinatore delle emergenze o da un addetto alla squadra delle emergenze, l'addetto della squadra di primo soccorso:
<ul style="list-style-type: none">• sospende il lavoro in corso;
<ul style="list-style-type: none">• si reca presso il locale presidiato per sapere dal coordinatore dell'emergenza se sono presenti degli infortunati;
<ul style="list-style-type: none">• si reca dagli infortunati per prestare il primo soccorso;
<ul style="list-style-type: none">• decide, a seconda della gravità dell'infortunio accaduto, se chiamare il PRONTO SOCCORSO (118), ed effettua la chiamata (SCHEDA 5) o incarica un addetto della squadra di primo soccorso di effettuare tale chiamata;
<ul style="list-style-type: none">• all'arrivo dei mezzi di soccorso esterni si mette a disposizione del personale sanitario, al quale fornisce le prime notizie sulla natura dell'infortunio;
<ul style="list-style-type: none">• durante l'evacuazione ciascun componente della squadra, sulla base delle disposizioni fornite dagli addetti della squadra antincendio e del coordinatore, si reca lungo i percorsi di esodo e nei pressi delle vie di fuga della zona a lui assegnata, per aiutare gli eventuali feriti e/o il personale in preda al panico ad abbandonare i locali e a raggiungere il punto di raccolta;
<ul style="list-style-type: none">• al termine dell'evacuazione si reca nel punto di raccolta.
<ul style="list-style-type: none">• L'edificio è dotato di apparecchio BSLD in prossimità della portineria, può intervenire il personale formato all'uso BSLD come riportato nell'elenco e nella cartellonistica

Scheda 4 - **COMPORAMENTO DEL PERSONALE**

<p>Chiunque venga a conoscenza del verificarsi di un'emergenza (principio d'incendio, infortunio o stato di malore occorso ad una persona, fuga gas ecc.):</p> <ul style="list-style-type: none"> - deve immediatamente informare dell'accaduto il personale presente in portineria (0532-293104), se non trova nessuno informa uno degli addetti antincendio e/o primo soccorso (vd cartellonistica appesa nell'edificio) - deve poi avvisare chiunque si trovi nei pressi dell'area interessata dall'emergenza della situazione in atto in modo che questi si allontanino velocemente dalla zona pericolosa e non ostacoli l'intervento dei soccorsi. - in caso di individuazione di un principio di incendio ancora non rivelato dal sistema antincendio devono provvedere all'attivazione dell'allarme generale tramite l'apposito pulsanti di attivazione manuale dislocati lungo i corridoi:

<p>Al suono dei segnalatori acustici ed ottici di rivelazione emergenza incendio e/o all'ordine di evacuazione:</p>

<p>Durante lo sfollamento di emergenza occorre:</p> <ul style="list-style-type: none"> • abbandonare la zona senza indugi, ordinatamente e con calma (senza correre) e senza creare allarmismi e confusione; • non tornare indietro per nessun motivo; • non ingombrare accessi, corridoi, vie di esodo, per consentire il libero passaggio delle persone; • non ostruire gli accessi dell'edificio, permanendo davanti ad essi dopo l'uscita.
<p>- il personale presente nell'edificio deve supportare l'utenza esterna e/o gli studenti che dovessero essere presenti durante il verificarsi di un'emergenza, collaborando durante le operazioni di evacuazione e accertandosi che questi abbiano raggiunto il punto di raccolta, in particolare in caso di persone con disabilità e/o particolarmente vulnerabili.</p>
<p style="text-align: center;">NORME DI COMPORAMENTO IN CASO DI EMERGENZA: tutte le persone presenti all'interno dell'edificio dovranno attenersi alle istruzioni descritte nelle schede "A-I" nella parte generale del presente documento.</p>



Scheda 5 - **CHIAMATA DEI MEZZI DI SOCCORSO**

<u>Numeri di emergenza:</u>
<p>Vigili del Fuoco → 115 Pronto Soccorso → 118 Carabinieri → 112 Pubblica sicurezza → 113</p>
<u>Schema chiamata:</u>
<p>Sono (nome e cognome e qualifica) dell'Università di Ferrara</p> <p>Il telefono da cui sto chiamando è il (fornire il numero del telefono o cellulare)</p> <p>Ci troviamo presso il complesso denominato Palazzo Manfredini via Muratori, 9 - Ferrara</p> <p>Nell'edificio si è verificato (descrizione sintetica dell'accaduto)</p> <p>(in caso vi siano persone infortunate) Sono anche presenti (numero) persone infortunate.</p> <p>La via più breve per raggiungere il luogo dell'evento è: (indicare la via più breve ed eventuali ostacoli alla percorrenza come vie strette, accesso unicamente pedonale, ecc.)</p>
<i>ATTENZIONE: una volta effettuata la chiamata, restare a disposizione nei pressi del telefono (a meno che ciò non comporti l'esposizione a rischi aggiuntivi), nel caso di richiesta di convalida telefonica da parte degli enti di soccorso.</i>

PLANIMETRIA DI EMERGENZA

EDIFICIO DENOMINATO "PALAZZO MANFREDINI" VIA MURATORI, N.09 FERRARA

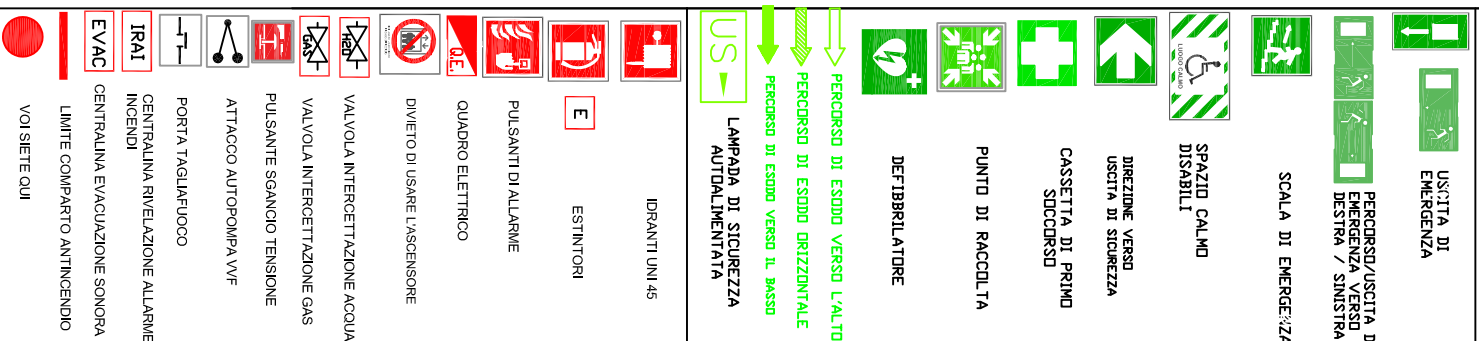
PIANO PRIMO

UNIVERSITA' DEGLI STUDI DI FERRARA

RIPARTIZIONE SICUREZZA E AMBIENTE

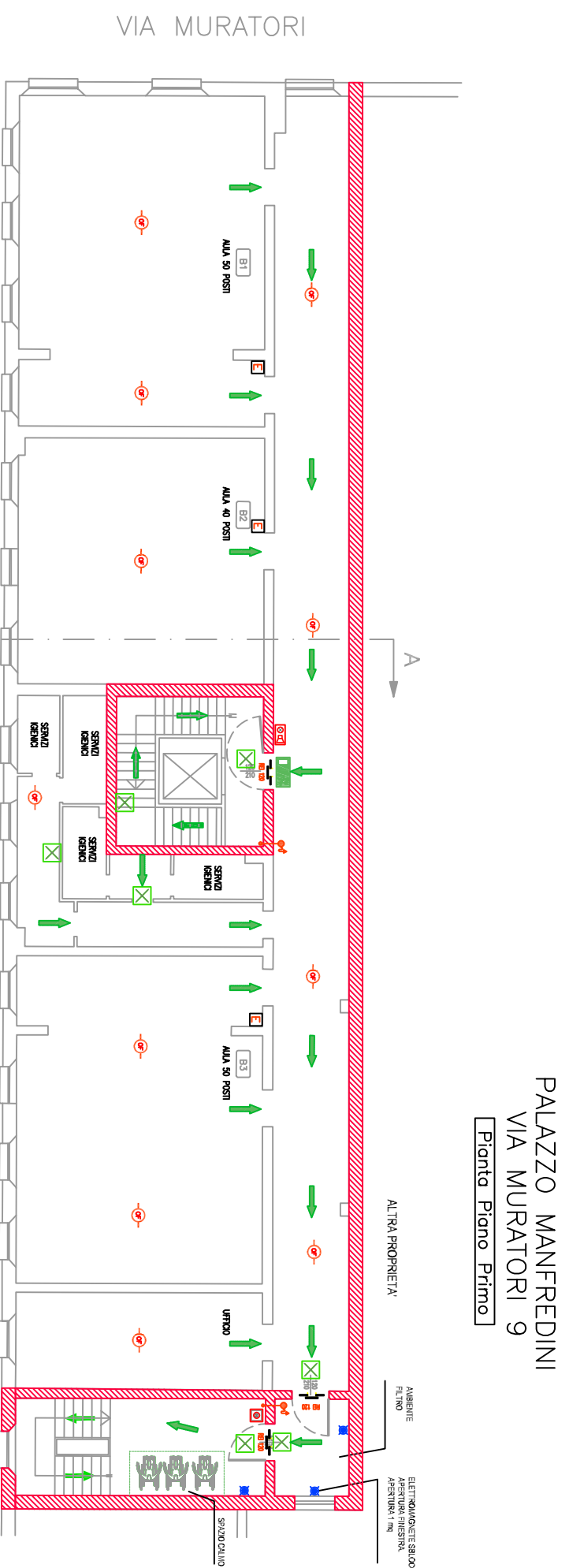
RSPP Ing. Amedeo LEPORE

SEGNALLETICA DI SICUREZZA ED
ATTREZZATURE ANTINCENDIO



RECAPITI TELEFONICI

posto di chiamata (portineria) 0532 - 293104
 Pronto Soccorso 118
 Vigili del Fuoco 115
 Polizia 113.
 Carabinieri 112



PROCEDURE DA ADOTTARE IN CASO DI INCENDIO

- 1) Un segnale acustico prolungato accompagnato da raccomandazioni vocali segnalano una situazione di emergenza per incendio o pericolo di altra natura.
- 2) Mantenere la calma ed evitare di trasmettere il panico ad altre persone.
- 3) Gli addetti all'emergenza vengono attivati automaticamente alla prima segnalazione di allarme per effettuare le verifiche di effettivo incendio. In contemporanea viene allertata la ditta di manutenzione.
- 4) Evacuare immediatamente il fabbricato utilizzando le uscite di sicurezza indicate da apposita segnaletica e riportate nelle presente planimetria.
- 5) Prestare assistenza a chi si trova in difficoltà.
- 6) Attenersi scrupolosamente alle istruzioni annunciate dall'impianto di diffusione sonora e dagli addetti all'emergenza.
- 7) Prestare molta attenzione alla segnaletica di sicurezza perché molti percorsi comprendono tratti di scala in discesa o/e salita che conducono fino all'uscita del fabbricato dalla quale è possibile allontanarsi rapidamente ed agevolmente per raggiungere i punti di raccolta esterni.
- 8) Restare fermi nei punti di raccolta esterni seguendo le indicazioni degli addetti alla gestione dell'emergenza per non intralciare le operazioni di soccorso rendendovi disponibili a fornire eventuali utili informazioni ai soccorrittori.
- 9) Non rientrare nell'edificio fino a quando non vengono ripristinate le condizioni di normalità.

ISTRUZIONI IN CASO DI ORDINE DI EVACUAZIONE

- 1) Lasciare i locali mantenendo la calma, senza correre nè gridare aiutando le persone in difficoltà.
- 2) Non usare gli ascensori e/o montacarichi.
- 3) Non portare con sé oggetti voluminosi.
- 4) Seguire il percorso d'escodo indicato nelle planimetrie per raggiungere le uscite di sicurezza.
- 5) Radunarsi nel punto di raccolta indicato.

SQUADRA ANTINCENDIO

Coordinatore: PORTINERIA TEL. 0532-293104

SQUADRA PRIMO SOCCORSO



PLANIMETRIA DI EMERGENZA

EDIFICIO DENOMINATO "PALAZZO MANFREDINI" VIA MURATORI, N.09 FERRARA

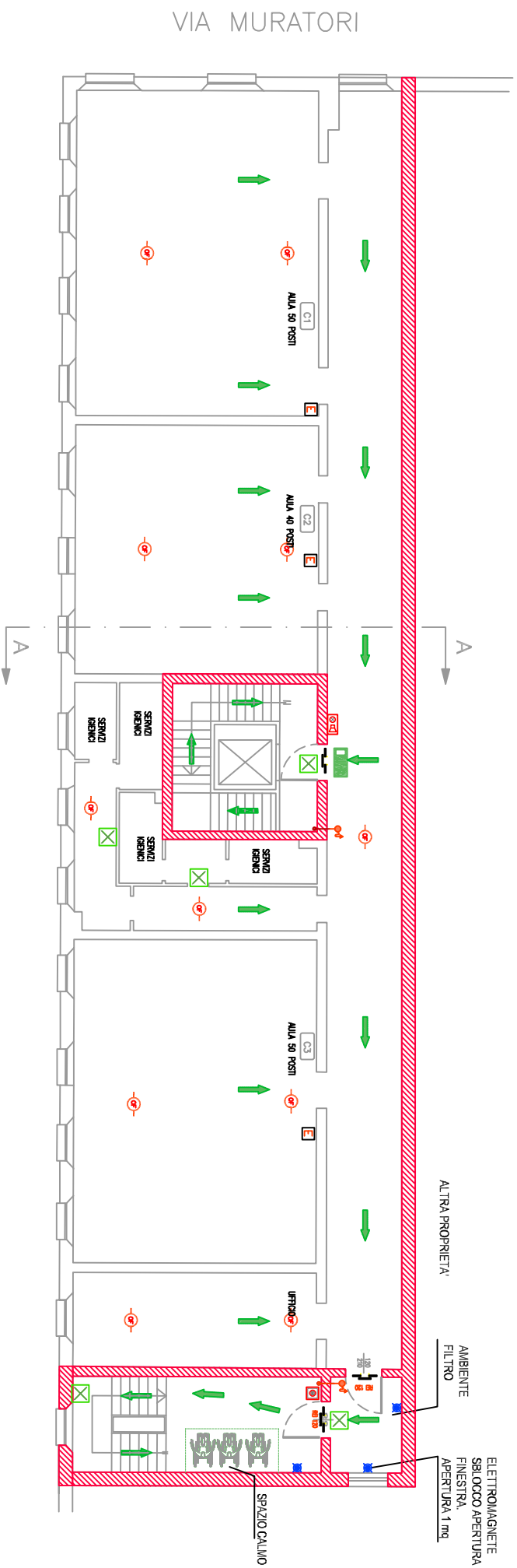
PIANO SECONDO

SEGNALLETICA DI SICUREZZA ED
ATTREZZATURE ANTINCENDIO

	USCITA DI EMERGENZA
	PERCORSO/USCITA DI EMERGENZA VERSO DESTRA / SINISTRA
	SCALA DI EMERGENZA
	SPAZIO CALMO DISABILI
	DIREZIONE VERSO USCITA DI SICUREZZA
	CASSETTA DI PRIMO SOCCORSO
	PUNTO DI RACCOLTA
	DEFIBRILLATORE
	PERCORSO DI ESCODO ORIZZONTALE
	PERCORSO DI ESCODO VERSO IL BASSO
	LAMPADA DI SICUREZZA AUTOLUMINISCENTE
	ESTINTORI
	PULSANTI DI ALLARME
	QUADRO ELETTRICO
	DIVIETO DI USARE L'ASCENSORE
	VALVOLE INTERCETTAZIONE ACQUA
	VALVOLE INTERCETTAZIONE GAS
	PULSANTE SGANCIO TENSIONE
	ATTACCO AUTOPOMPA VVF
	PORTA TAGLIAFUOCO
	CENTRALINA RIVELAZIONE ALLARME INCENDI
	CENTRALINA EVACUAZIONE SONORA
	LIMITE COMPARTO ANTINCENDIO
	VOI SIETE QUI

RECAPITI TELEFONICI

posto di chiamata (portineria)	0532 - 293104
Pronto Soccorso	118
Vigili del Fuoco	115
Polizia	113
Carabinieri	112



PALAZZO MANFREDINI
VIA MURATORI 9
Pianta Piano Secondo

UNIVERSITA' DEGLI STUDI DI FERRARA

RIPARTIZIONE SICUREZZA E AMBIENTE

RSPP Ing. Amedeo LEPORE

PROCEDURE DA ADOTTARE IN CASO DI INCENDIO

- 1) Un segnale acustico prolungato accompagnato da raccomandazioni vocali segnalano una situazione di emergenza per incendio o pericolo di altra natura.
- 2) Mantenere la calma ed evitare di trasmettere il panico ad altre persone.
- 3) Gli addetti all'emergenza vengono attivati automaticamente alla prima segnalazione di allarme per effettuare le verifiche di effettivo incendio. In contemporanea viene allertata la ditta di manutenzione.
- 4) Evacuare immediatamente il fabbricato utilizzando le uscite di sicurezza indicate da apposita segnaletica e riportate nelle presente planimetria.
- 5) Prestare assistenza a chi si trova in difficoltà.
- 6) Attenersi scrupolosamente alle istruzioni annunciate dall'impianto di diffusione sonora e dagli addetti all'emergenza.
- 7) Prestare molta attenzione alla segnaletica di sicurezza perché molti percorsi comprendono tratti di scala in discesa o/e salita che conducono fino all'uscita del fabbricato dalla quale è possibile allontanarsi rapidamente ed agevolmente per raggiungere i punti di raccolta esterni.
- 8) Restare fermi nei punti di raccolta esterni seguendo le indicazioni degli addetti alla gestione dell'emergenza per non intralciare le operazioni di soccorso rendendovi disponibili a fornire eventuali utili informazioni ai soccorritori.
- 9) Non rientrare nell'edificio fino a quando non vengono ripristinate le condizioni di normalità.

ISTRUZIONI IN CASO DI ORDINE DI EVACUAZIONE

- 1) Lasciare i locali mantenendo la calma, senza correre né gridare aiutando le persone in difficoltà.
- 2) Non usare gli ascensori e/o montacarichi.
- 3) Non portare con sé oggetti voluminosi.
- 4) Seguire il percorso d'escodo indicato nelle planimetrie per raggiungere le uscite di sicurezza.
- 5) Radunarsi nel punto di raccolta indicato.

SQUADRA ANTINCENDIO

Coordinatore: PORTINERIA TEL. 0532-293104

SQUADRA PRIMO SOCCORSO

