

# REPORT SERVIZIO DI COUNSELING PSICOLOGICO “DA SOLI MAI”

Università degli Studi di Ferrara



---

Aprile 2024

# REPORT SERVIZIO DI COUNSELING PSICOLOGICO "DA SOLI MAI"

## Università degli Studi di Ferrara

Aprile 2024

<b>Introduzione generale sul servizio</b>	<b>4</b>
<i>La storia del servizio</i>	4
<i>Gli interventi attuati</i>	5
<b>Descrizione sintetica dei servizi erogati</b>	<b>6</b>
Ore erogate per tipologia di intervento .....	6
Tempi di attesa tra Richiesta e Primo contatto .....	6
<i>Tempi di attesa per il campione "primo contatto 2023"</i>	6
<i>Tempi di attesa per il campione "primo contatto" - confronto nel tempo</i>	7
Giorni trascorsi tra il Primo Contatto e il Primo colloquio .....	8
<i>Tempi di attesa per il campione "primo contatto 2023"</i>	8
<b>Studentesse/studenti presi in carico dal Servizio di Counseling Psicologico "Da soli mai" nel 2023 (n=1616)</b>	<b>13</b>
Anno primo contatto counseling o anno del seminario .....	13
Anagrafiche (n=1616).....	14
<i>Genere</i>	14
<i>Genere per età</i>	14
<i>Status studente (Fuori sede/in sede; fuori corso/in corso)</i>	15
<i>Cosa studiano</i>	17
Studentesse/studenti DSA/disabilità che hanno svolto almeno un'ora di attività/counseling/seminari nel 2023 (n=1616) .....	18
<i>Studentesse/studenti con DSA</i>	18
<i>Studentesse/studenti con disabilità</i>	18
<b>Studentesse/studenti che hanno svolto almeno un'ora di counseling nel 2023 (n=1463)</b>	<b>20</b>
Anagrafiche partecipanti al counseling (n=1463) .....	20
<i>Genere per età</i>	20
<i>Cosa studiano</i>	21
Dati sul tipo di intervento richiesto .....	22
<i>Incidenza delle difficoltà sulla carriera universitaria</i>	22
<i>Urgenza della richiesta</i>	22
<i>Focus dell'intervento</i>	22
<i>Esito dei percorsi</i>	24
<i>Invii ad altro servizio</i>	24
<i>Colloqui individuali</i>	25

<i>Preferenze degli utenti sul tipo di colloquio</i>	27
<i>Scelta del consulente</i>	28
Studentesse/studenti con DSA che hanno svolto almeno un colloquio di counseling nel 2023 .....	29
<i>Studentesse/studenti con DSA</i>	29
<i>Studentesse/studenti con disabilità</i>	29
Questionario anonimo Valutazione Counseling 2023 (N=435) .....	30
<i>Anagrafiche questionario anonimo</i>	30
<i>Percezione tempi di attesa</i>	30
<i>Chiarezza del percorso</i>	31
<i>Setting dei colloqui</i>	31
<i>Competenza dell'operatore</i>	32
<b>Seminari 2023</b>	<b>36</b>
Anagrafiche dei 320 partecipanti ai seminari .....	37
<i>Genere per età</i>	37
<i>Cosa studiano</i>	37
<i>Status studente (Fuori sede/In sede; Fuori corso/In corso)</i>	38
<i>Studentesse/studenti con DSA</i>	38
<i>Studentesse/studenti con disabilità</i>	38
Dettagli sulla partecipazione ai singoli seminari (n=588) .....	40
Questionario anonimo Seminari 2023 (N=373) .....	42
<i>Sezione anagrafica</i>	42
<i>Un totale di 373 studentesse/studenti hanno compilato il Questionario anonimo sulla qualità dei seminari. Andiamo a vedere in dettaglio le caratteristiche dei rispondenti e come si distribuiscono in base al genere ed alle fasce di età.</i>	42
<i>Utilità percepita del seminario</i>	43
<i>Ambienti</i>	43
<i>Competenza e professionalità del/la conduttore/conduttrice</i>	43
<i>Quale seminario hai seguito?</i>	45
<b>Counseling di gruppo</b>	<b>45</b>
<b>Core-OM</b>	<b>46</b>
<i>Descrizione del Core-OM</i>	46
<i>Core-OM in entrata ed in uscita</i>	46
<i>Confronto diretto tra Core-OM in entrata ed in uscita (n=160)</i>	47
<b>Dati relativi ai tempi di attesa del Counseling Psicologico nel corso degli anni 2020-2023</b>	<b>50</b>
Studentesse e studenti che hanno avuto un primo contatto nel periodo 2020-2023 .....	50
Confronto tra anni 2020-2023 [Studentesse/studenti DSA/disabilità] .....	51
<i>Sei una studentessa o uno studente con DSA?</i>	51
<i>Sei una studentessa o uno studente con disabilità?</i>	51
<b>Bibliografia</b>	<b>52</b>

## Introduzione generale sul servizio

### *La storia del servizio*

Il Servizio di Consulenza psicologica e di counseling "Da soli Mai" nasce a fine luglio 2020, in piena pandemia, per dare una risposta di ascolto e di accoglienza psicologica agli studenti e alle studentesse dell'Ateneo di Ferrara.

Il servizio, oggi erogato sia in modalità on line che in presenza, è aperto tutto l'anno (senza pausa estiva) e si pone l'obiettivo di fornire consulenza psicologica agli studenti e alle studentesse che stanno affrontando impegnativi compiti di sviluppo, criticità transizionali e difficoltà di adattamento assai comuni nell'esperienza universitaria. Tali problemi, se non affrontati precocemente e in modo appropriato, possono tradursi in un peggioramento delle condizioni di vita con esiti indesiderati come ritardi, abbandoni e differenti forme di insoddisfazione, malessere e disagio psicosociale.

**Obiettivo principale** del servizio è migliorare il benessere degli studenti e delle studentesse del nostro ateneo, prevenire e alleviare il disagio e il disadattamento, risolvere situazioni di crisi e facilitare il funzionamento personale e interpersonale della persona tramite l'identificazione delle risorse personali e dei suoi punti di forza, un focus specifico sugli obiettivi concordati da realizzare in un percorso breve e metodologie volte a migliorare il funzionamento globale della persona anche con approcci psicoeducativi.

**L'oggetto e la finalità della consulenza erogata** consiste principalmente nel rispondere a esigenze multiformi rappresentabili lungo un continuum che vede - da un lato - richieste di *remedial* più direttamente connesse con la salute psicofisica (stati di malessere e disagio psicologico); di sostegno emotivo e di aiuto sistematico (declinabile come ascolto, rassicurazione, cura) in momenti di crisi o di cambiamento ampiamente diffusi nella popolazione universitaria; dall'altro lato - esigenze di facilitazione delle scelte e dei progetti personali futuri; di accompagnamento nella loro iniziale realizzazione; di *advising*, ri-motivazione e resilienza rispetto a insuccessi nell'iter accademico; di informazioni significative per gestire situazioni impreviste; di potenziamento delle risorse decisionali e attuative; di *advocacy*, (protezione e difesa in situazioni di vulnerabilità psicosociale);

**Il *modus operandi*** fa riferimento principalmente a interventi di breve durata, sostenuti da modelli teorici di tipo psicologico, tradotti operativamente con strumenti e tecniche convalidate da evidenze scientifiche e adatti sia a prevenire o fronteggiare momenti di crisi e disagio sia a promuovere cambiamenti funzionali a crescita e migliore integrazione sociale delle persone;

**La personalizzazione dell'attività consulenziale.** Con ciò si evidenzia la differente articolazione e l'adattamento degli interventi professionali alle specifiche finalità dell'aiuto e alle peculiarità di una fascia d'età che sta affrontando compiti di sviluppo tipici dell'*emerging adulthood* al fine di assicurarne appropriatezza, specificità ed efficacia.

I punti di forza del servizio sono:

- Apertura: continuativa, senza interruzioni nell'anno
- Modalità di erogazione: in presenza oppure on line
- Lingua di erogazione: italiano e inglese (a scelta dello studente)

- Partecipazione attiva del richiedente: lo studente può scegliere la modalità del colloquio, la lingua, con chi effettuare un colloquio (donna o uomo, nessuna scelta), la motivazione prevalente della richiesta, gli obiettivi della consulenza concordati assieme al consulente.
- Tempi di presa in carico: entro 48 ore dalla richiesta
- Tempi di attesa per il primo colloquio: entro 2 settimane
- Supervisione regolare individuale e di gruppo: supervisione individuale al consulente per ogni nuova presa in carico, supervisione di gruppo a cadenza bisettimanale o mensile

Il Servizio, come molti altri in Italia (si veda Bastianoni, Barella, Barone, Inguglia, Rollo, Sbattella e Zeppegno, 2024) si è parametrato su standard internazionali (tra cui quelle dell'International Association of Counseling Services<sup>1</sup>), dotandosi di una sua Carta dei Servizi, oltre che con la sua responsabile entrare a far parte del Gruppo di Lavoro sul counseling universitario della CRUI (Bastianoni *et al.*, 2024).

#### *Gli interventi attuati*

Il Servizio si sviluppa oggi su 3 direttrici:

- Consulenze individuali
- Consulenze di gruppo (*dal 2023*)
- Seminari esperienziali

con l'intento di offrire un intervento "*tailored*" sui bisogni dell'utente, elaborando un'azione personalizzata in base al focus di lavoro e la possibilità per ogni utente di usufruire delle diverse opportunità.

Una piccola notazione necessaria per una corretta lettura del documento è che quando parleremo del Servizio di Counseling Psicologico "Da soli mai" ci riferiamo al Servizio nel suo complesso, quando invece parliamo di Counseling psicologico ci riferiamo esclusivamente alle consulenze individuali, così come quando ci riferiamo ai soli seminari è ben identificato. Faremo breve riferimento alle consulenze di gruppo, che è un servizio che ha preso avvio nella seconda parte del 2023.

---

<sup>1</sup> Scaricabili all'indirizzo: <https://iacsinc.org/wp-content/uploads/2023/11/IACS-2023-STANDARDS.pdf>

## Descrizione sintetica dei servizi erogati

### Ore erogate per tipologia di intervento

Incontri individuali	4054
Incontri in gruppo	10 ore (5 incontri di 2 ore ciascuno)
Seminari esperienziali	184
<b>Totale ore erogate</b>	<b>4246</b>

### Tempi di attesa tra Richiesta e Primo contatto

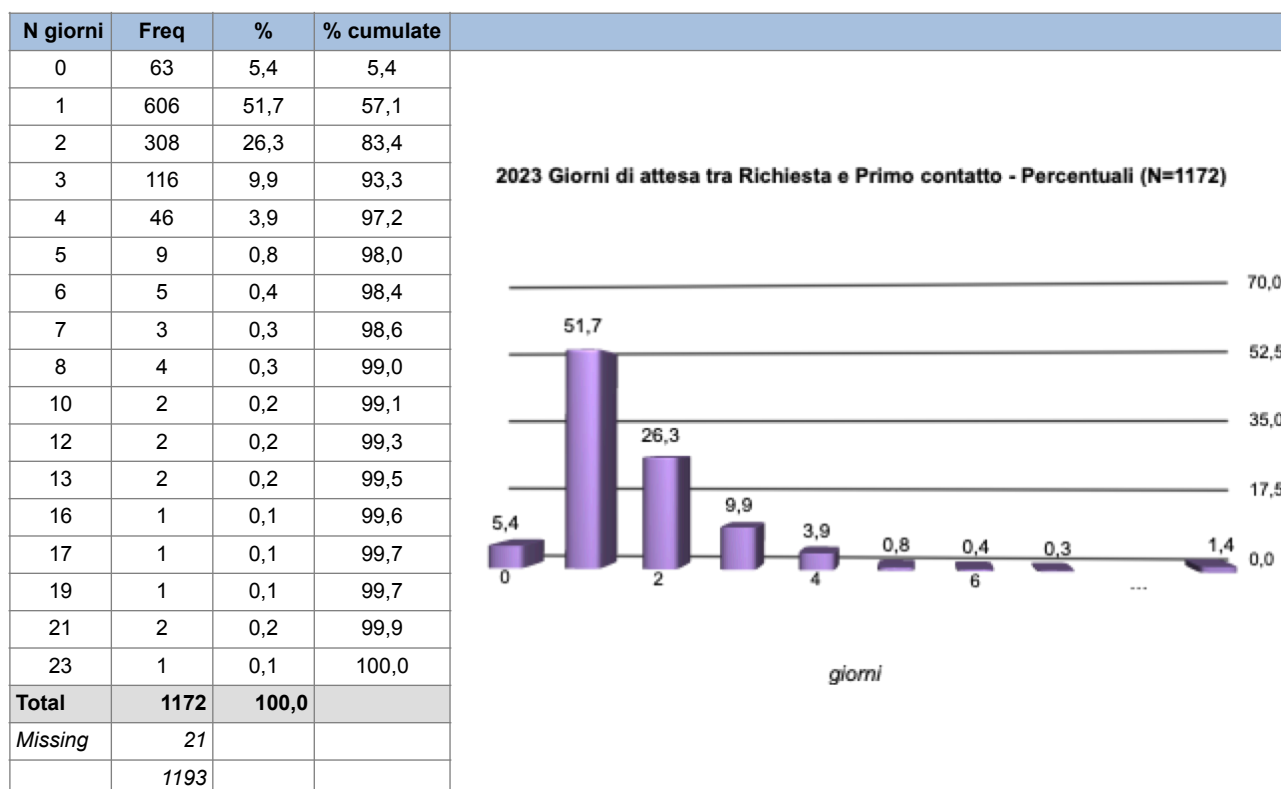
La Carta dei Servizi del Servizio di Counseling di Ateneo ed i principali standard qualitativi riferiscono che i tempi di presa in carico devono essere contenuti entro 48 ore dalla richiesta.

Per valutare questo parametro si è calcolata la distanza temporale intercorsa tra la richiesta (cioè quando la studentessa o lo studente ha compilato il form di richiesta) ed il primo contatto da parte dell'operatore del Servizio di Counseling Psicologico.

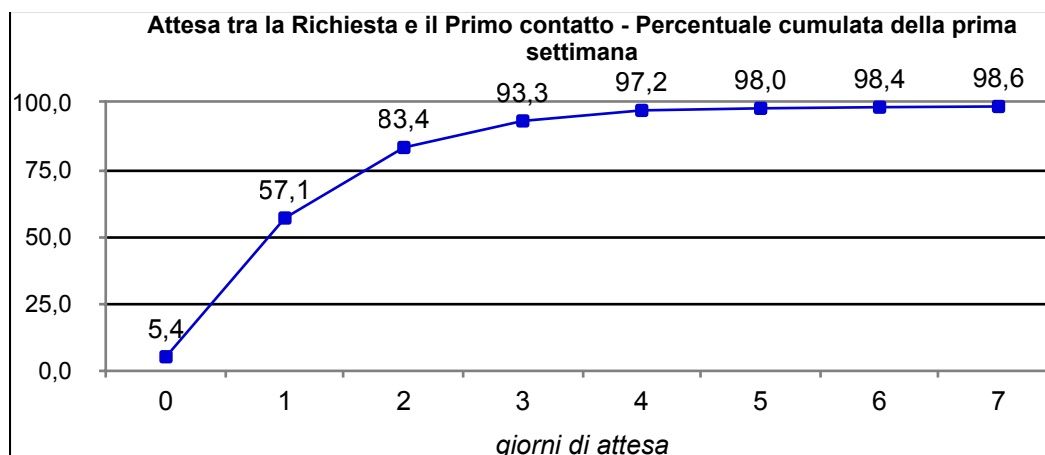
Le tabelle che seguono includono solo i dati validi (n=1172), cioè quei casi in cui è stato possibile calcolare le date effettive con esclusione quindi dei *missing* e dei *misdigit*.

#### Tempi di attesa per il campione "primo contatto 2023"

Per coloro che hanno ottenuto il primo contatto da parte dell'operatore nel 2023 i giorni di attesa tra la richiesta e il primo contatto si distribuiscono come illustrato nella tabella e nel grafico che seguono.



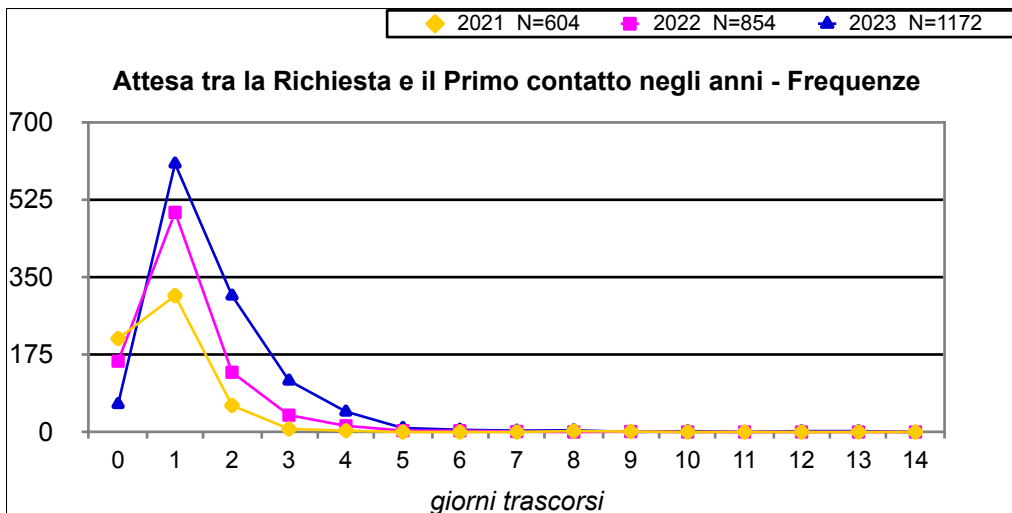
Come si può osservare dal grafico qui sotto si può vedere che più del 93,3% delle richieste ottiene un primo contatto nell'arco dei primi 3 giorni; allargando la finestra temporale a 7 giorni vediamo che la quasi totalità ottiene un primo contatto (98,6%).



#### *Tempi di attesa per il campione "primo contatto" - confronto nel tempo*

Prendendo in esame i 2705 casi in cui è possibile calcolare la distanza temporale intercorsa tra la richiesta dello studente ed il primo contatto da parte dell'operatore del Servizio di Counseling Psicologico si possono rappresentare le frequenze dei giorni di attesa nell'arco del periodo 2020-2023.

Anno	2020 N=75	2021 N=604	2022 N=854	2023 N=1172
Giorni				
0	3	211	160	63
1	2	308	496	606
2	3	60	135	308
3	0	7	38	116
4	0	3	14	46
5	2	0	3	9
6	1	0	3	5
7	1	0	1	3
8	1	2	0	4
9	1	1	1	0
10	0	0	0	2
11	0	0	0	0
12	3	0	0	2
13	2	0	0	2
14	3	0	0	0
...	0	0	0	0
15-53	53	12	3	6
<b>Totale</b>	75	604	854	1172



Nel grafico non viene rappresentato l'anno primo contatto 2020 in quanto i casi erano molto pochi e non era visualizzabile.

Si nota come, con lo strutturarsi del servizio sono diminuite in maniera drastica le frequenze di risposte nella finestra temporale tra 15 e 53 giorni (passando da 53 casi nel 2020 a solo 6 nel 2023), tempi molto distanti dai parametri che pian piano si è dato il servizio.

### Giorni trascorsi tra il Primo Contatto e il Primo colloquio

La Carta dei Servizi del Servizio di Counseling ed i principali standard qualitativi riferiscono che i tempi di attesa per il primo colloquio dovrebbero essere contenuti nell'arco di 2 settimane.

#### *Missing e misdigit*

Per esaminare questo parametro dobbiamo escludere dall'analisi tutti quei casi di *missing* e *misdigit*; rimangono nel solo 2023, 62 casi in cui l'utente ha rimandato o annullato il primo colloquio che non è ancora avvenuto a Dicembre 2023. In questi 62 casi non è possibile calcolare lo scarto di giorni tra il Primo contatto e il primo colloquio, perché quest'ultimo non è avvenuto.

#### *Tempi di attesa per il campione "primo contatto 2023"*

Per valutare il servizio ci concentriamo sull'anno 2023 considerando quindi 1193 utenti primo contatto 2023. Nel report sono stati presentati i dati Differenza tra date senza approfondire le cause degli eventuali disguidi.

Nelle note sono presenti le specifiche informazioni relative agli appuntamenti, in particolare è stato necessario verificare i casi in cui il primo colloquio sia stato modificato/rimandato per esigenze degli studenti. In 232 casi (su 1193) tale domanda da parte degli utenti è stata annotata e il servizio di counseling ha modificato le date proposte venendo incontro alle esigenze dei richiedenti.

Tra questi 232 casi, in 43 occasioni l'accordo è stato trovato in una data comunque interna ai primi quindici giorni dal primo contatto. Nei rimanenti 189 casi le esigenze degli utenti hanno portato a una data successiva ai 15 giorni previsti (in alcuni casi anche di diverse settimane per ferie, malattia, fuori sede che preferivano incontrarsi al rientro in città in presenza, rinvii per preparare un esame...).



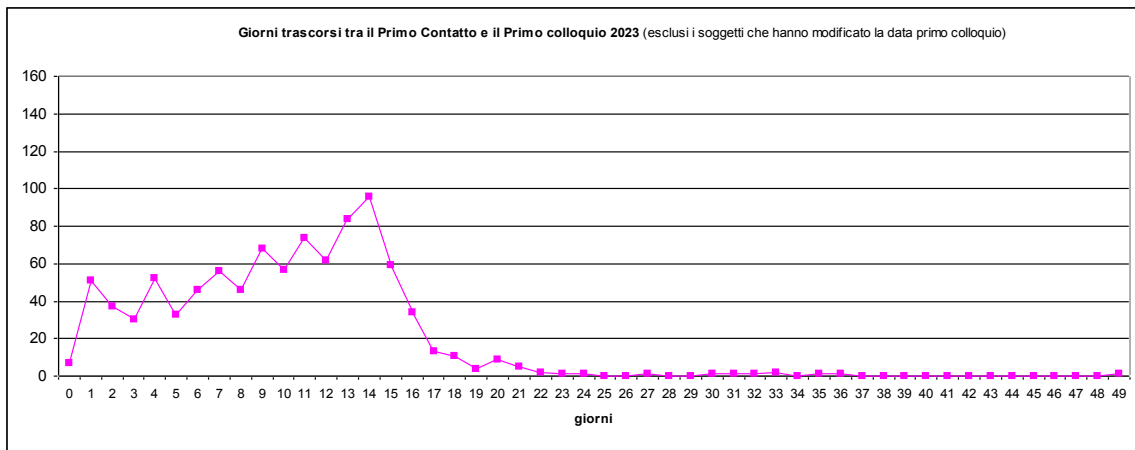
In tutti i casi al primo contatto era stata proposta dai consulenti una data entro il termine di 15 giorni. Per questo motivo al fine di valutare il servizio vengono isolati questi casi "primo colloquio rimandato" e qui presentati anche i dati con solo coloro il cui primo colloquio non è stato rimandato.

Due casi *outlier* (giorni 82, giorni 373, forse in un caso è un *misdigit* della data) vengono esclusi in quanto fuori norma e nelle note non ci sono dettagli che possano aiutare a riparametrare.

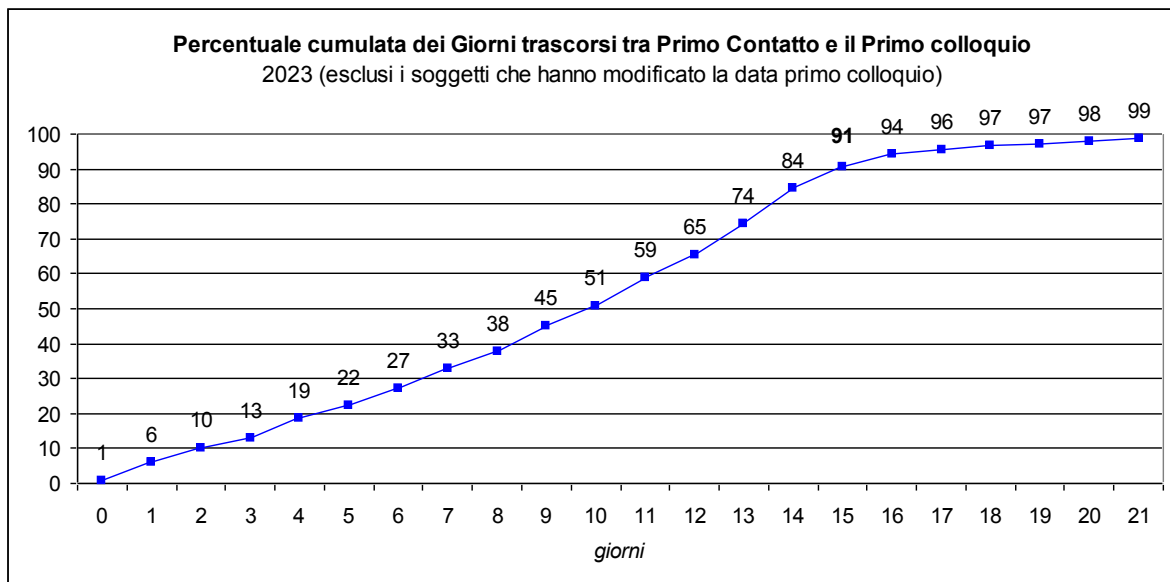
I casi, in cui la data proposta del primo colloquio è stata accettata e rispettata dagli utenti senza richiesta di spostare/rimandare, nel 2023 sono 959. Tra questi in 12 casi non è stato possibile calcolare la differenza tra date perché il primo colloquio non è ancora avvenuto, quindi risultano *Missing* rispetto alla variabile scarto tra date.

Il Numero di utenti a cui si riferiscono le tabelle che seguono è 947. Nella tabella sono presentati il numero di giorni trascorsi tra Primo contatto e Primo colloquio laddove tale scarto era calcolabile e il primo colloquio non è stato spostato su richiesta della/del studentessa/studente.

Giorni	Freq	%	% Cumulativa
0	7	0,7	0,7
1	51	5,4	6,1
2	37	3,9	10,0
3	30	3,2	13,2
4	52	5,5	18,7
5	33	3,5	22,2
6	46	4,9	27,0
7	56	5,9	32,9
8	46	4,9	37,8
9	68	7,2	45,0
10	57	6,0	51,0
11	74	7,8	58,8
12	62	6,5	65,4
13	84	8,9	74,2
14	96	10,1	84,4
<b>15</b>	<b>59</b>	<b>6,2</b>	<b>90,6</b>
16	34	3,6	94,2
17	13	1,4	95,6
18	11	1,2	96,7
19	4	0,4	97,1
20	9	1,0	98,1
21	5	0,5	98,6
-			
22-28	5	0,5	99,2
29-35	6	0,6	99,8
36-42	1	0,1	99,9
43-49	1	0,1	100,0
	<b>947</b>	<b>100</b>	



Il target di riferimento di 2 settimane viene rispettato nel 90,6% dei casi, da notare che a 17 giorni tale proporzione supera il 95%, per raggiungere il 98,6% nell'arco delle tre settimane.

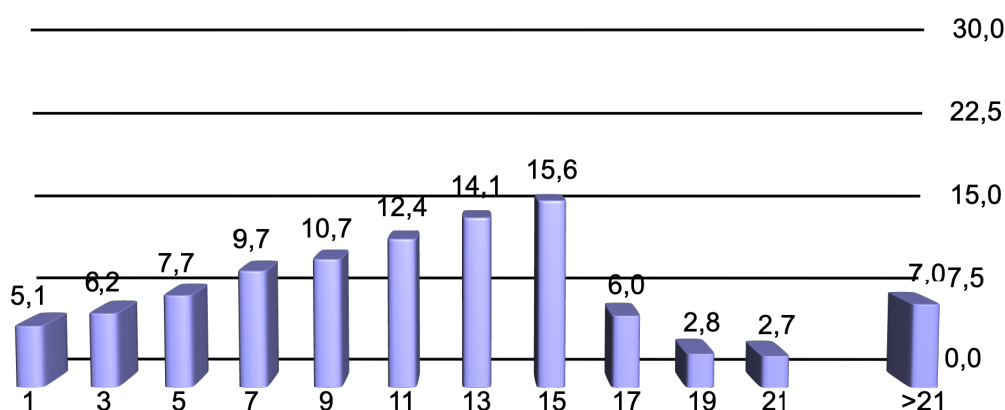


Il 98,6% dei casi è compreso nell'arco temporale di 21 giorni

	Freq	%	Grafico																
prima settimana	312	32,9	<p><b>Giorni trascorsi tra Primo contatto e Primo colloquio 2023</b> (senza coloro che hanno spostato il primo colloquio, N=947)</p> <table border="1"> <thead> <tr> <th>settimana</th> <th>percentuale (%)</th> </tr> </thead> <tbody> <tr><td>prima</td><td>32,9</td></tr> <tr><td>seconda</td><td>51,4</td></tr> <tr><td>terza</td><td>14,3</td></tr> <tr><td>quarta</td><td>0,5</td></tr> <tr><td>quinta</td><td>0,6</td></tr> <tr><td>sesta</td><td>0,1</td></tr> <tr><td>settima</td><td>0,1</td></tr> </tbody> </table>	settimana	percentuale (%)	prima	32,9	seconda	51,4	terza	14,3	quarta	0,5	quinta	0,6	sesta	0,1	settima	0,1
settimana	percentuale (%)																		
prima	32,9																		
seconda	51,4																		
terza	14,3																		
quarta	0,5																		
quinta	0,6																		
sesta	0,1																		
settima	0,1																		
seconda settimana	487	51,4																	
terza settimana	135	14,3																	
quarta settimana	5	0,5																	
quinta settimana	6	0,6																	
sesta settimana	1	0,1																	
settima settimana	1	0,1																	
<b>Totale</b>	<b>947</b>	<b>100</b>																	

Anche prendendo in considerazione tutti i casi che hanno avuto un primo contatto nel 2023, considerando la reale differenza tra il primo contatto ed il primo colloquio effettivamente svolto, come si vede nel grafico sottostante, la maggioranza dei colloqui viene svolta nell'ambito dell'arco temporale previsto dagli standard previsti.

**Attesa tra Primo contatto e Primo colloquio 2023, Percentuali raggruppate per coppia di giorni (N=1131)**



Tempi di attesa per il campione "primo contatto" - confronto nel tempo

Confronto tra i tempi di attesa tra il primo contatto ed il primo colloquio nel corso degli anni 2020-2023 (laddove lo scarto temporale era calcolabile).

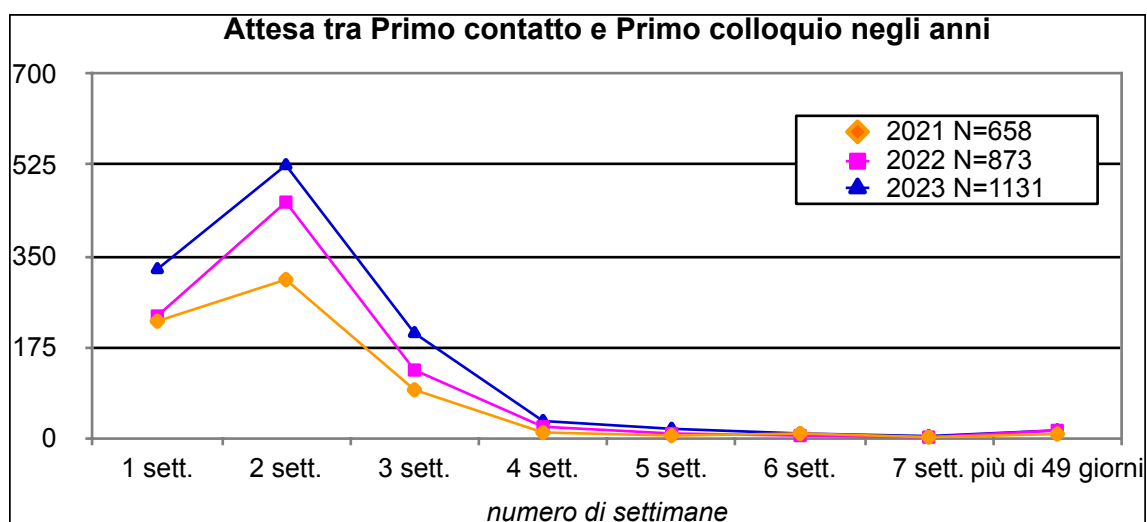
	2020	2021	2022	2023	Tot.
0 giorni	1	4	1	7	13
1 giorni	0	18	12	51	81
2 giorni	3	21	29	40	93
3 giorni	2	25	32	30	89
4 giorni	3	36	25	52	116
5 giorni	5	31	30	35	101
6 giorni	9	42	46	50	147
7 giorni	7	48	60	60	175
8 giorni	1	39	63	52	155
9 giorni	5	38	46	69	158
10 giorni	6	40	55	63	164
11 giorni	4	42	75	77	198
12 giorni	2	38	56	64	160
13 giorni	3	58	82	96	239
14 giorni	6	50	77	104	237
15 giorni	3	34	32	72	141
16 giorni	2	18	26	46	92

17 giorni	2	11	19	22	54
18 giorni	1	14	18	23	56
19 giorni	0	5	14	9	28
20 giorni	0	8	10	16	34
21 giorni	0	3	12	14	29
...					
4 settimane	1	11	22	33	67
5 settimane	0	5	9	18	32
6 settimane	0	9	5	9	23
7 settimane	0	2	2	4	8
più di 49	4	8	15	15	42
<b>Totale validi</b>	<b>70</b>	<b>658</b>	<b>873</b>	<b>1131</b>	<b>2732</b>

Riassunta in settimane:

	2020	2021	2022	2023
<b>1 settimana</b>	30	225	235	325
<b>2 settimana</b>	27	305	454	525
<b>3 settimana</b>	8	93	131	202
<b>4 settimana</b>	1	11	22	33
<b>5 settimana</b>	0	5	9	18
<b>6 settimana</b>	0	9	5	9
<b>7 settimana</b>	0	2	2	4
<b>più di 49 giorni</b>	4	8	15	15
<b>Totale</b>	<b>70</b>	<b>658</b>	<b>873</b>	<b>1131</b>

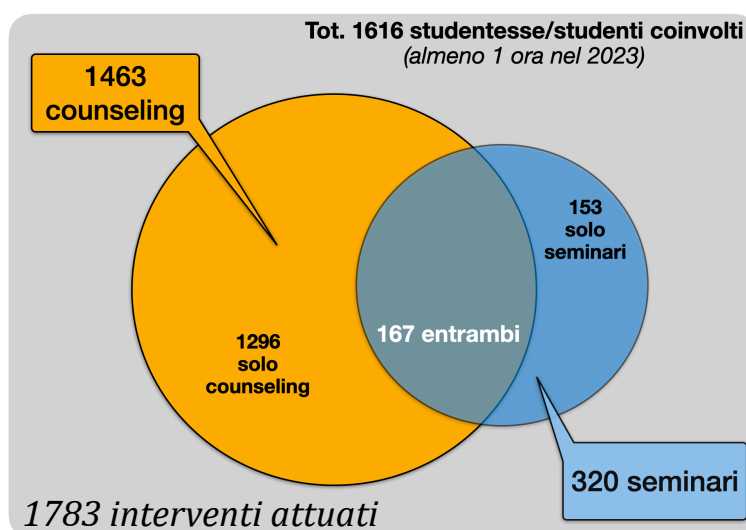
Nel grafico che segue sono visibili le distribuzioni del tempo trascorso tra il primo contatto ed il primo colloquio, solo negli anni 2021-2023 perché i dati 2020 sono poco numerosi; inoltre l'ultimo dato in ascissa (più di 49 giorni) è un dato aggregato.



## Studentesse/studenti presi in carico dal Servizio di Counseling Psicologico "Da soli mai" nel 2023 (n=1616)

I dati sono multiformi e possono essere organizzati a vari livelli. Un livello generale delle interazioni che gli studenti hanno avuto con i servizi di consulenza nel 2023 è formato da coloro che hanno svolto almeno un'ora di attività/counseling/seminari in tale anno (indipendentemente dall'anno di inizio della presa in carico attraverso il primo contatto). Per i seminari invece sono qui considerati solo quelli svolti durante il 2023.

Tra le studentesse e gli studenti che hanno svolto almeno un'ora di attività/counseling/seminari nel 2023, alcune/i hanno svolto dei colloqui di un percorso counseling già iniziato negli anni precedenti (vedi tabella counseling "Anno primo contatto" per i valori 2021 e 2022).



167 studentesse/studenti hanno partecipato sia al counseling che ai seminari, ed in molti casi hanno svolto più di un seminario. Tra counseling individuale e seminari gli interventi attuati nel 2023 sono 1783<sup>2</sup> (1463+320), dei quali hanno usufruito 1616 persone distinte non ripetute.

### Anno primo contatto counseling o anno del seminario

Nella tabella che segue sono indicate le frequenze relative all'anno del primo contatto sia per il counseling individuale che per i seminari.

Nel caso di studenti che abbiano svolto più attività su anni diversi sono stati scelti i dati più recenti.

	Frequenza	Percentuale
<b>2021</b>	22	1,4
<b>2022</b>	223	13,8
<b>2023</b>	1371	84,8
<b>Totale</b>	<b>1616</b>	<b>100,0</b>

Per quanto riguarda i seminari sono state conteggiate solo le partecipazioni ai seminari che si sono svolti nel 2023.

<sup>2</sup> In un'analisi preliminare il dato risultava pari a 1781, a causa di due omonimie che avevano portato a considerare 318 partecipanti ai seminari, mentre il dato corretto è 320

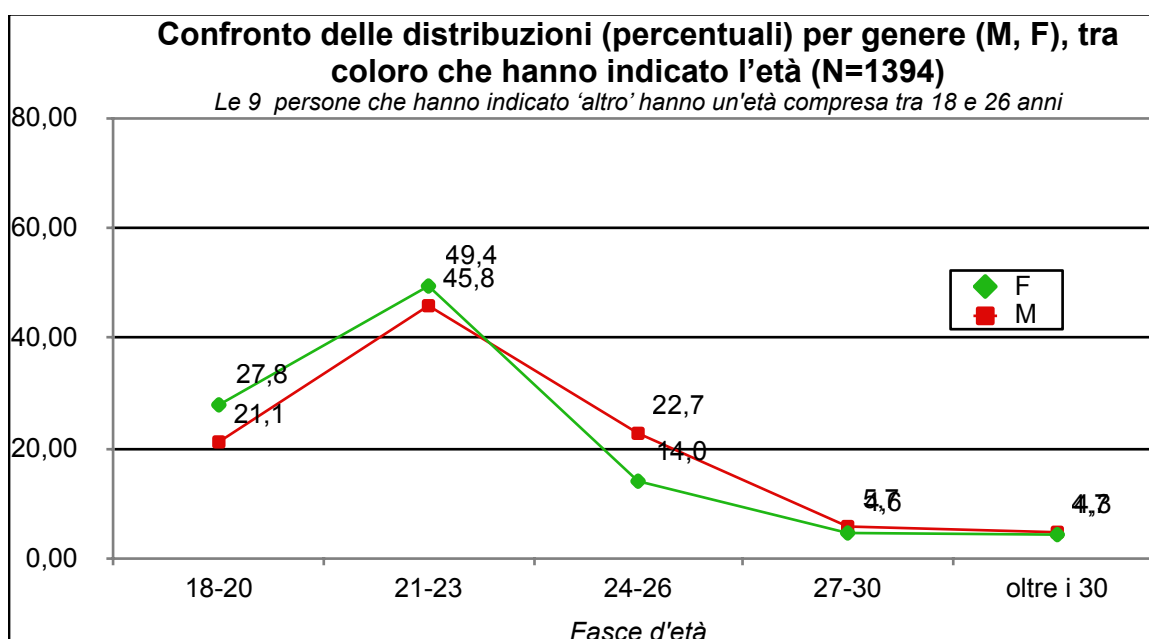
**Anagrafiche (n=1616)***Genere*

Quanti maschi femmine e non-binari		
	Frequenza	%
F	1168	72,3%
M	438	27,1%
Altro	10	0,6%
<b>Totale</b>	<b>1616</b>	<b>100,0%</b>

La risposta alla domanda età manca in numerosi casi (213) visualizzati in tabella ma non nel grafico, dove vengono visualizzate solo le studentesse e gli studenti che hanno risposto ad entrambe le domande.

*Genere per età*

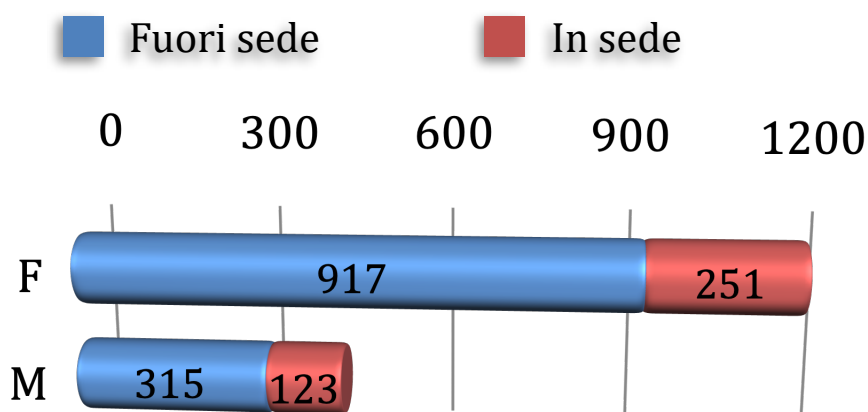
Sesso x Fascia d'età				
	F	M	Altro	Totale
18 -20	281	81	3	365
21- 23	499	176	5	680
24 -26	141	87	1	229
27 -30	46	22	0	68
oltre i 30	43	18	0	61
<i>Non risponde</i>	158	54	1	213
<b>Totale</b>	<b>1168</b>	<b>438</b>	<b>10</b>	<b>1616</b>



Status studente (Fuori sede/in sede; fuori corso/in corso)

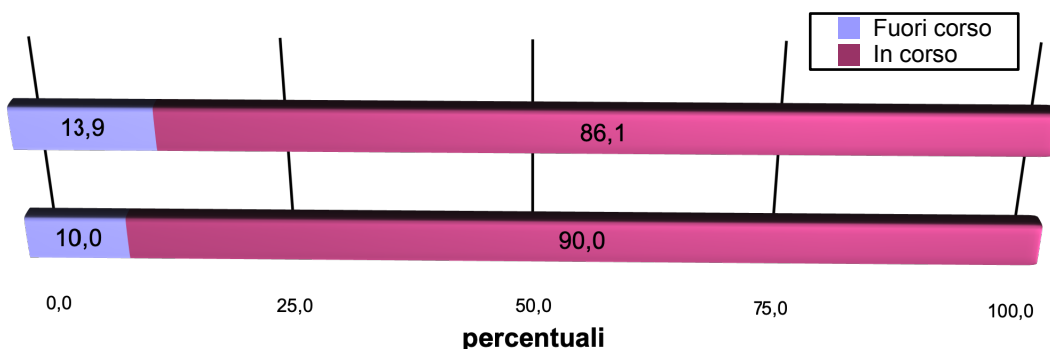
Status studente		
	Frequenza	%
Fuori sede	1238	76,7
In sede	378	23,4
Totale	1616	100,0

Incrociando lo status con il genere		Sesso			
		F	M	Altro	Totale
Status studentessa/studente	Fuori sede	917	315	6	1238
	In sede	251	123	4	378
Totale		1168	438	10	1616



Dei 10 soggetti che hanno risposto "Altro" al genere, 6 sono fuori sede e 4 sono in sede

Proporzioni percentuali di Fuori corso e In corso, confronto di genere. 10 soggetti che hanno risposto "Altro" al genere sono tutti in corso



		Sesso			
		F	M	Altro	Totale
Status iscrizione	Fuori corso	117	61	0	178
	In corso	1050	377	10	1436
	nr	1	0	0	1
<b>Totale</b>		<b>1168</b>	<b>438</b>	<b>10</b>	<b>1616</b>

		Status studentessa/studente		
		Fuori sede	In sede	Totale
Status iscrizione	In corso	1123	314	1437
	Fuori corso	114	64	178
	nr	1	0	1
<b>Totale</b>		<b>1238</b>	<b>378</b>	<b>1616</b>

I "Fuori sede" sono in corso con una proporzione maggiore (1123/1238 ossia il 91% dei "Fuori sede") rispetto agli studenti "In corso" e "In sede" (314/378 ossia l'83% degli studenti "In sede").

1123/1238	0,91	% Fuori sede
314/378	0,83	% In sede

Confrontando per età

		Status studentessa/studente		
		Fuori sede	In sede	Totale
Indica la tua fascia d'età	18-20	289	76	365
	21-23	541	139	680
	24-26	172	57	229
	27-30	46	22	68
	oltre i 30	31	30	61
	nr	159	54	213
	<b>Totale</b>	<b>1238</b>	<b>378</b>	<b>1616</b>

Una persona non ha risposto allo status ed è stata esclusa nella tabella che segue, il cui totale è 1615

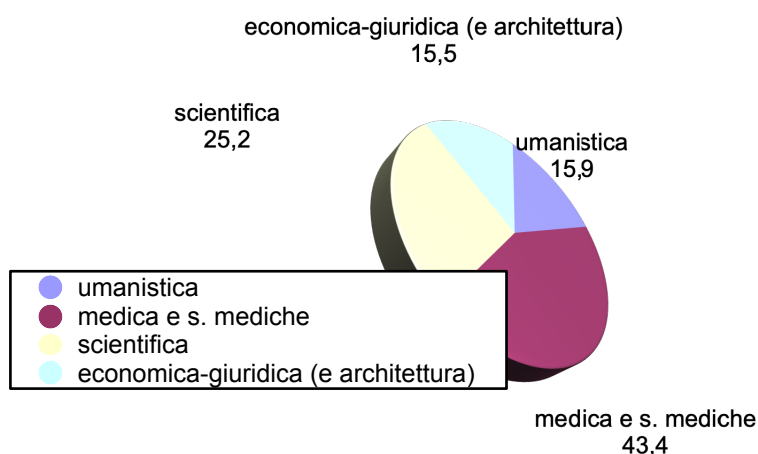


		Status iscrizione		
		Fuori corso	In corso	Totale
Indica la tua fascia d'età	18-20	7	358	365
	21-23	45	635	680
	24-26	58	170	228
	27-30	30	38	68
	oltre i 30	24	37	61
	nr	14	199	213
<b>Totale</b>		<b>178</b>	<b>1437</b>	<b>1615</b>

### Cosa studiano

gruppo N=1616 partecipanti almeno un'ora al Counseling/seminari nel 2023				
	Freq	%		
Studi umanistici	257	15,9	<b>15,90</b>	%
Medicina traslazionale e per la Romagna (ex Morfologia, chirurgia e medicina sperimentale)	316	19,6		
Medicina, Farmacia e Prevenzione	153	9,5	<b>area medica e scienze mediche</b>	
Scienze mediche	148	9,2	<b>43,44</b>	%
Neuroscienze e Riabilitazione (ex Scienze biomediche e chirurgico specialistiche )	85	5,3		
Scienze chimiche e farmaceutiche ed agrarie	79	4,9		
Scienze dell'ambiente e della prevenzione	5	0,3		
Scienze della vita e biotecnologie	176	10,9	<b>area scientifica, scienze pure e applicate</b>	
Ingegneria	78	4,8	<b>25,19</b>	%
Fisica e Scienze della Terra	23	1,4		
Matematica e informatica	46	2,8		
Giurisprudenza	73	4,5	<b>15,47</b>	%
Economia e management	105	6,5	<b>Economico-giuridiche/architettura</b>	
Architettura	72	4,5		
<b>Totale</b>	<b>1616</b>	<b>100</b>	<b>100,0</b>	

### Proporzione utenti 2023, dati relativi alle Facoltà/Dipartimenti aggregati in macroaree



**Studentesse/studenti DSA/disabilità che hanno svolto almeno un'ora di attività/counseling/seminari nel 2023 (n=1616)**

Tra questi 1616 partecipanti del 2023, alcuni hanno dichiarato di essere studenti con DSA o con disabilità

*Studentesse/studenti con DSA*

Tra le persone che si sono rivolte al servizio almeno una volta nel 2023, tra seminari e counseling, 59 su 1616 (il 3,65%) dichiarano di essere studenti con DSA.

Tra le 59 persone con DSA, 25 (42,37%) dichiarano di usufruire dei servizi di supporto DSA erogati da Unife.

2 persone dichiarano di usufruire dei servizi tra coloro che non si definiscono studenti con DSA.

		Sei una studentessa o uno studente con DSA?		
		Sì	No	Totale
Se sì, usufruisci dei erogati servizi di supporto DSA da Unife?	Sì	25	2	27
	No	34	1555	1589
	Totale	<b>59</b>	<b>1557</b>	<b>1616</b>

Andando a vedere in dettaglio solo coloro che hanno dichiarato di essere studentesse/studenti con DSA:

		Sì DSA	% su 59
Se sì, usufruisci dei erogati servizi di supporto DSA da Unife?	Sì	25	42,37%
	No	34	57,63%
	Totale	59	100%
59/1616 sono il 3,65% del Totale 1616			

*Studentesse/studenti con disabilità*

Tra le persone che si sono rivolte al servizio almeno una volta nel 2023, tra seminari e counseling, 15 su 1616 (il 0,93%) dichiarano di avere una disabilità.

Tra queste 15 persone con disabilità, 4 su 15 (26,67%) dichiarano di usufruire dei servizi per disabilità erogati da Unife.

		Sei una studentessa o uno studente con disabilità?		
		Sì	No	Totale
Se sì, usufruisci dei servizi per disabilità erogati da Unife?	Sì	4	0	4
	No	11	1601	1612
	Totale	<b>15</b>	<b>1601</b>	<b>1616</b>

Andando a vedere in dettaglio solo coloro che hanno dichiarato di essere studentesse/studenti con disabilità:

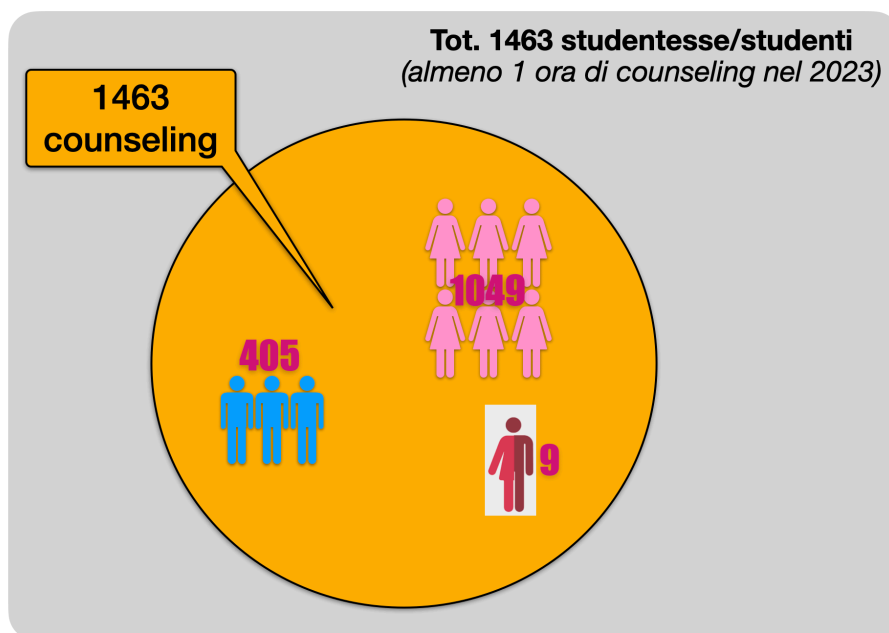
		<b>Sì disabilità</b>	<b>% su 59</b>
<i>Se sì, usufruisci dei servizi per disabilità erogati da Unife?</i>	<b>Sì</b>	4	26,67%
	<b>No</b>	11	73,33%
	<b>Totale</b>	15	100%
15/1616 sono lo 0,93%			

E' stata controllata anche la congiunzione dei due eventi, 3 persone tra quelle sopra indicate dichiarano di essere studenti con disabilità e contemporaneamente anche studenti con DSA.

Se dovessimo indicare le persone coinvolte in Totale tra DSA e disabilità, il numero di soggetti corretto sarebbe  $(59+15)-3=71$  persone.  $71/1616$  equivale al 4,4% dei soggetti ricevuti o presi in carico durante 2023.

## Studentesse/studenti che hanno svolto almeno un'ora di counseling nel 2023 (n=1463)

Guardando un campione meno ampio e focalizzando l'attenzione sui soggetti che hanno svolto almeno un'ora di counseling nel 2023 possiamo dire che in totale sono 1463 persone.



In tabella vediamo quando hanno svolto il primo contatto.

	Frequenza	Percentuale
<b>2021</b>	30	2,1%
<b>2022</b>	240	16,4%
<b>2023</b>	1193	81,5%
<b>Totale</b>	<b>1463</b>	<b>100,00%</b>

### Anagrafiche partecipanti al counseling (n=1463)

Genere per età

Sesso X Fascia d'età				
	F	M	Altro	Totale
18-20	264	80	3	347
21- 23	433	165	4	602
24 -26	109	67	1	177
27 -30	36	20	0	56
oltre i 30	34	14	0	48
nr	173	59	1	233
<b>Totale</b>	<b>1049</b>	<b>405</b>	<b>9</b>	<b>1463</b>

## Cosa studiano

Dipartimento/Facoltà	Frequenza	%
Architettura	70	4,8
Economia e management	97	6,6
Fisica e Scienze della Terra	23	1,6
Giurisprudenza	67	4,6
Ingegneria	73	5,0
Matematica e informatica	40	2,7
Medicina traslazionale e per la Romagna (ex Morfologia, chirurgia e medicina sperimentale)	259	17,7
Medicina, Farmacia e Prevenzione	165	11,3
Neuroscienze e Riabilitazione (ex Scienze biomediche e chirurgico specialistiche)	78	5,3
Scienze chimiche e farmaceutiche ed agrarie	69	4,7
Scienze della vita e biotecnologie	160	10,9
Scienze mediche	133	9,1
Studi umanistici	229	15,7
Scienze dell'ambiente e della prevenzione	0	0,0
<b>Totale</b>	<b>1463</b>	<b>100,0</b>

Per genere:

Dipartimento/Facoltà		F	M	Altro	Tot.
<i>Suddiviso per genere</i>	Architettura	53	17	0	70
	Economia e management	56	39	2	97
	Fisica e Scienze della Terra	13	10	0	23
	Giurisprudenza	50	17	0	67
	Ingegneria	20	51	2	73
	Matematica e informatica	18	22	0	40
	Medicina traslazionale e per la Romagna (ex Morfologia, chirurgia e medicina sperimentale)	211	46	2	259
	Medicina, Farmacia e Prevenzione	120	45	0	165
	Neuroscienze e Riabilitazione (ex Scienze biomediche e chirurgico specialistiche)	45	32	1	78
	Scienze chimiche e farmaceutiche ed agrarie	44	24	1	69
	Scienze della vita e biotecnologie	124	36	0	160
	Scienze mediche	100	33	0	133
	Studi umanistici	195	33	1	229
<b>Totale</b>		<b>1049</b>	<b>405</b>	<b>9</b>	<b>1463</b>

## Dati sul tipo di intervento richiesto

### Incidenza delle difficoltà sulla carriera universitaria

Quanto incidono attualmente sulla tua carriera universitaria le difficoltà che stai vivendo e per le quali chiedi la consultazione?

	Frequenza	%
<i>Per nulla</i>	41	2,8
<i>Poco</i>	325	22,2
<i>Abbastanza</i>	745	50,9
<i>Molto</i>	316	21,6
<i>nr</i>	36	2,5
<b>Total</b>	<b>1463</b>	<b>100,0</b>

### Urgenza della richiesta

Sul livello di urgenza della richiesta:

Che livello di urgenza daresti alla tua richiesta di consultazione?

	Frequenza	%
Non urgente/per nulla urgente	540	36,9
Poco urgente	79	5,4
Urgente	716	48,9
Molto urgente/urgentissimo	92	6,3
<i>nr</i>	36	2,5
<b>Totale</b>	<b>1463</b>	<b>100</b>

### Focus dell'intervento

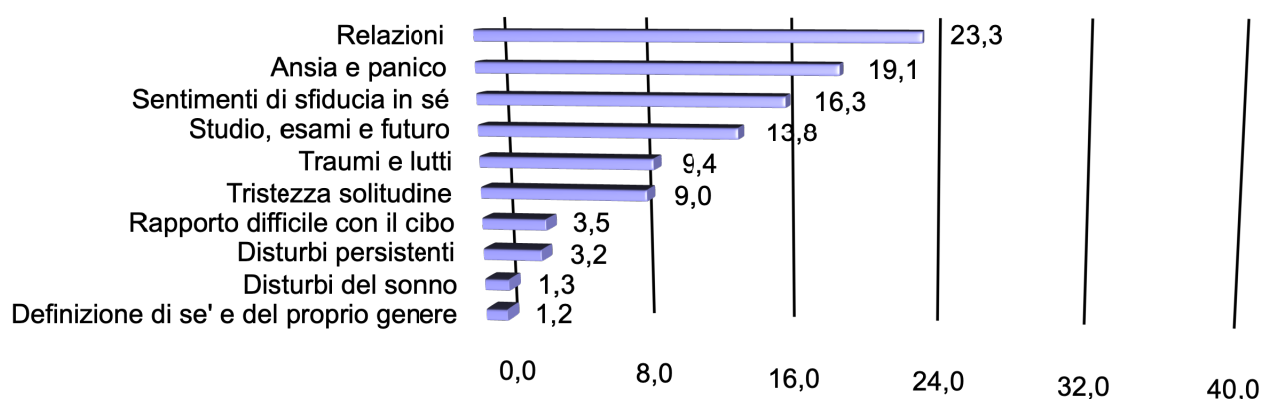
Tra coloro che nel 2023 hanno fatto almeno un colloquio di Counseling individuale, la proporzione di femmine e maschi è tale che il loro rapporto sia 2,6 ossia per ogni studente si sono presentate al counseling 2,6 studentesse, possiamo anche dire più del doppio. Consideriamo coerente con tale suddivisione una proporzione tra 1 e 3,5 che viene rilevata in gran parte dei Focus definiti (ultima colonna della tabella). Il rapporto tra femmine e maschi è più alto e varia tra 4 e 4,5 a favore delle studentesse nei tre casi "Relazioni familiari", "Stati ansiosi ricorrenti" e "Scelta universitaria". In due casi la proporzione è oltre a 7, i due Focus prevalentemente femminili sono risultati: "Attacchi di Panico" e "Rapporto difficile con il cibo".

Focus	F	M	Altro	Totale	proporzione F/M
01. Studio ed esami	59	42	0	<b>101</b>	1,4
02. Scelta universitaria	34	8	0	<b>42</b>	4,3
03. Adattamento ai cambiamenti imposti dalla pandemia	3	1	0	<b>4</b>	3,0
04. Tristezza e apatia persistenti	53	28	1	<b>82</b>	1,9
05. Solitudine	20	14	0	<b>34</b>	1,4
06. Stati ansiosi ricorrenti	151	36	0	<b>187</b>	4,2
07. Attacchi di Panico	22	3	0	<b>25</b>	<b>7,3</b>
08. Disturbi del sonno	12	5	0	<b>17</b>	2,4
09. Agitazione/irrequietezza	28	8	0	<b>36</b>	3,5
10. Relazioni familiari	78	18	0	<b>96</b>	4,3
11. Disagio emotivo nella gestione della frustrazione relazionale	102	48	1	<b>151</b>	2,1
12. Socializzazione con i coetanei	33	21	0	<b>54</b>	1,6
13. Sentimenti di sfiducia in sé e nelle proprie capacità	159	51	1	<b>211</b>	3,1
14. Eventi traumatici	62	20	3	<b>85</b>	3,1
15. Presunto disturbo psichiatrico e invio	22	16	0	<b>38</b>	1,4
16. Rapporto difficile con il cibo	40	5	0	<b>45</b>	<b>8,0</b>
17. Vissuti di estraniamento	2	1	0	<b>3</b>	2,0
18. Definizione di se' e del proprio genere	7	7	1	<b>15</b>	1,0
19. Disorientamento verso il futuro	23	13	0	<b>36</b>	1,8
20. Lutti recenti	23	9	0	<b>32</b>	2,6
21. Altro - specificare nelle note	30	11	1	<b>42</b>	2,7
mancante	86	40	1	<b>127</b>	2,2
<b>Totale</b>	<b>1049</b>	<b>405</b>	<b>9</b>	<b>1463</b>	<b>2,6</b>

I focus definiti sono 1293. Nella tabella che segue i focus sono raccolti in aree e suddivise in base all'esito:

Raccolti i focus	Attivo	Concluso	Consulto	Invio	Annullato/ Sospeso	Totale
Relazioni	65	198	16	10	12	301
Ansia e panico	45	158	12	16	16	247
Sentimenti di sfiducia in sé	44	141	5	6	15	211
Studio, esami e futuro	29	115	18	5	12	179
Traumi e lutto	32	62	2	15	10	121
Tristezza solitudine	25	61	4	16	10	116
Rapporto difficile con il cibo	7	21	0	14	3	45
Disturbi persistenti	11	5	0	24	1	41
Disturbi del sonno	3	9	0	2	3	17
Definizione di se' e del proprio genere	5	8	1	0	1	15
<b>Totale</b>	<b>266</b>	<b>778</b>	<b>58</b>	<b>108</b>	<b>83</b>	<b>1293</b>

## Percentuali dei Focus nel 2023 N=1293 senza vuoti



## Esito dei percorsi

Esito	Frequenza	%
Attivo	287	19,6%
Concluso	799	54,6%
Consulto	60	4,1%
Totale Invii ad altri centri o professionisti	114	7,8%
<i>Inviato (non specificato)</i>	29	2,0
<i>Invio a psichiatra in libera professione</i>	9	0,6
<i>Invio a psicoterapeuta in libera professione</i>	47	3,2
<i>Invio al centro per DCA</i>	5	0,3
<i>Invio al CSM</i>	13	0,9
<i>Invio allo "Spazio Giovani"</i>	11	0,8
Annullato	108	7,4%
Sospeso	81	5,5%
vuoto	14	1,0%
<b>Totale</b>	<b>1463</b>	<b>100,0</b>

## Invii ad altro servizio

Guardando gli Invii nel dettaglio:

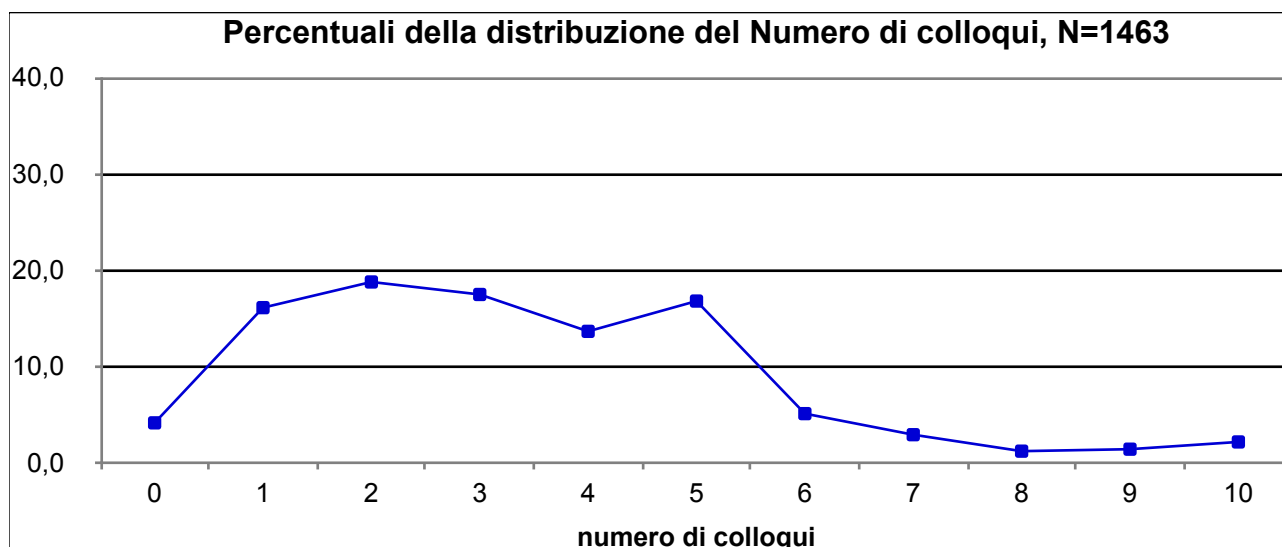
Dettaglio invii	%	Freq	% interna a Invii
Inviato (non specificato)	2,0%	29	25,4%
Invio a psichiatra in libera professione	0,6%	9	7,9%
Invio a psicoterapeuta in libera professione	3,2%	47	41,2%
Invio al centro per DCA	0,3%	5	4,4%
Invio al CSM	0,9%	13	11,4%
Invio allo "Spazio Giovani"	0,8%	11	9,6%
	<b>7,8%</b>	<b>114</b>	<b>100%</b>



### Colloqui individuali

Distribuzione del numero di colloqui individuali svolti dai 1463 soggetti che hanno attivo nel 2023 un percorso di consulenza individuale. Nella tabella sono riportate le frequenze dei soggetti che hanno svolto da 0 a 10 colloqui, alcuni dei quali iniziati prima del 2023 e calcolati alla data dell'08.02.2024.

N colloqui	Frequenza	%	% cumulative
0	61	4,2	4,2
1	236	16,1	20,3
2	275	18,8	39,1
3	256	17,5	56,6
4	200	13,7	70,3
5	246	16,8	87,1
6	75	5,1	92,2
7	43	2,9	95,1
8	18	1,2	96,4
9	21	1,4	97,8
10	32	2,2	100,0
<b>Total</b>	<b>1463</b>	<b>100,0</b>	



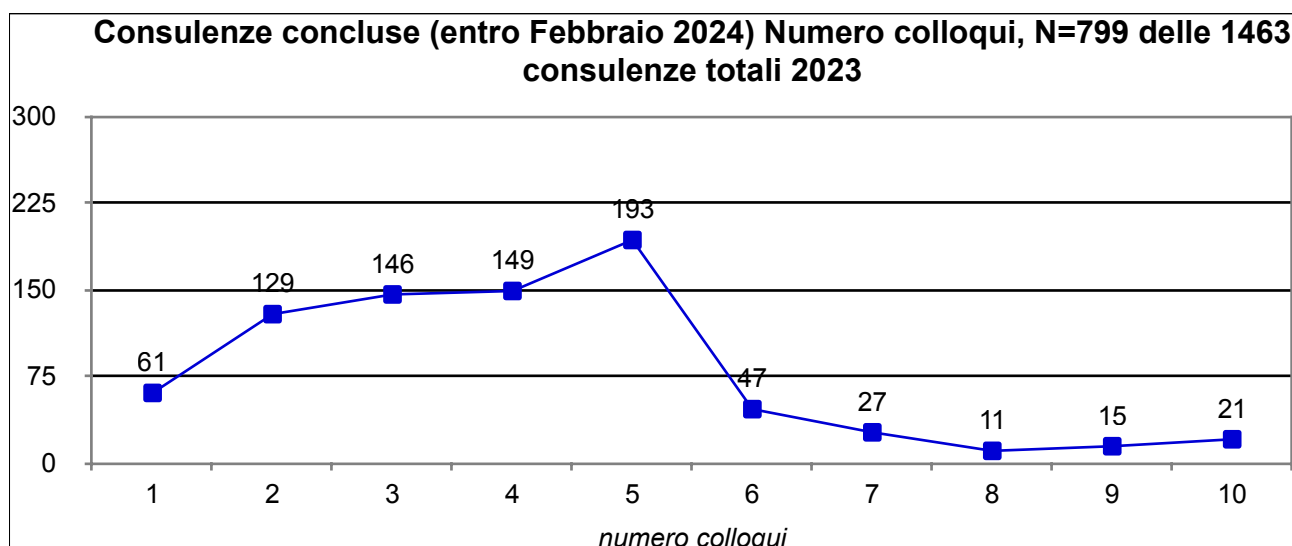
A febbraio 2024 si è proceduto a fare una prima rilevazione in base all'esito.

Per i soggetti che hanno fatto almeno un'ora nel 2023, dove l'Esito era indicato (vuoti 14) sono state calcolate le medie e Deviazioni standard del numero di colloqui svolti effettivamente in totale (anche iniziati prima del 2023) contando anche quei pochi incontri a inizio 2024, e la Media del numero di colloqui avvenuti solo nel 2023. Le medie più basse sono come atteso i due gruppi Annullato con media 0,55 e Consulto con media 1,12.

Esito a Febbraio 2024					
		ESITO		N colloqui totali	ore solo 2023
N 287	<b>Attivo</b>	Media	3,58	2,67	
		<i>Dev.St.</i>	2,03	2,0	
N 799	<b>Concluso</b>	Media	4,03	3,31	
		<i>Dev.St.</i>	1,98	1,87	
N 114	<b>Somma invii</b>	Media	3,68	3,12	
		<i>Dev.St.</i>	2,20	2,00	
N 60	<b>Consulto</b>	Media	1,12	1,07	
		<i>Dev.St.</i>	0,32	0,31	
N 108	<b>Annullato</b>	Media	0,55	0,54	
		<i>Dev.St.</i>	0,68	0,66	
N 81	<b>Sospeso</b>	Media	2,09	1,90	
		<i>Dev.St.</i>	1,28	1,08	
14	<b>Focus non spec.</b>				
<b>N 1463</b>	<b>Totale</b>	<b>Media</b>	<b>3,41</b>	<b>2,77</b>	
		<b><i>Dev.St.</i></b>	<b>2,16</b>	<b>1,96</b>	

Il gruppo delle studentesse e degli studenti che ha concluso il proprio percorso di Counseling va considerato più nel dettaglio. In effetti sono conclusi anche i casi "Consulto" e molti degli "Inviati ad altri specialisti".

Tuttavia sembra opportuno approfondire questo gruppo che è stato preso in carico, ha fatto un percorso di qualche colloquio fino anche a 9-10 incontri e poi si è concluso. I loro dati sono rilevanti in quanto meno fugaci e meno brevi dei Consulti, ma anche meno mutevoli degli Attivi o dei Sospesi, i cui dati continueranno a cambiare.



*Preferenze degli utenti sul tipo di colloquio*

Il luogo della consulenza:

<i>Preferisci una consultazione:</i>	Frequenza	
	Frequenza	%
In presenza (Studio presso il Dipartimento di Studi Umanistici, Via Paradiso 12 Ferrara)	16	1,1
In presenza (Studio sito in Via Scienze, 41/b - Ferrara)	1084	74,1
In presenza (Via Saragat)	14	1,0
Online, tramite piattaforma Meet, Skype o Whatsapp	200	13,7
Indifferente	149	10,2
<b>Totale</b>	<b>1463</b>	<b>100,0</b>

Andando a guardare il confronto sul luogo della consultazione tra i "Fuori sede" e gli "In sede"

<i>Preferisci una consultazione:</i>	<i>Fuori sede</i>	<i>In sede</i>	<b>Totale</b>
In presenza (Studio presso il Dipartimento di Studi Umanistici, Via Paradiso 12 Ferrara)	9	7	<b>16</b>
In presenza (Studio sito in Via Scienze, 41/b - Ferrara)	833	251	<b>1084</b>
In presenza (Via Saragat)	14	0	<b>14</b>
Indifferente	108	41	<b>149</b>
Online, tramite piattaforma Meet, Skype o Whatsapp	163	37	<b>200</b>
<b>Totale</b>	<b>1127</b>	<b>336</b>	<b>1463</b>

*Scelta del consulente*

In una domanda del form veniva richiesto alle studentesse ed agli studenti se sentivano l'esigenza specifica di parlare con un consulente maschile o femminile. Nella tabella che segue si incrocia il genere del rispondente con la scelta del consulente.

		Genere			
		F	M	Altro	Totale
Senti l'esigenza specifica di parlare con un consulente maschile o femminile?	<b>Si</b>	410	82	3	495
	<b>No</b>	613	312	6	931
	<b>nr</b>	26	11	0	37
<b>Total</b>		<b>1049</b>	<b>405</b>	<b>9</b>	<b>1463</b>

Il primo dato da sottolineare è che il 63,6% delle persone coinvolte (931 su 1463) risponde di no, non vengono sentite esigenze relative al genere del consulente. Un altro dato riguarda le studentesse, 26 non rispondono, la maggioranza il 58,4% (613 su 1049) dichiara di no, il 39% (410 su 1049) risponde di sì. Tra gli studenti maschi la percentuale di sì è il 20% (82 su 405).

Dalla tabella che segue si evince che molti preferirebbero un consulente donna (anche gli uomini).

Preferisci una consultazione con un consulente:

Preferisci una consultazione con un consulente:	F	M	Altro	Totale
<b>Donna</b>	384	63	3	450
<b>Uomo</b>	13	8	0	21
<b>Indifferente</b>	21	11	0	32
<b>nr</b>	631	323	6	960
<b>Totale</b>	<b>1049</b>	<b>405</b>	<b>9</b>	<b>1463</b>

Preferisci una consultazione con un consulente:

(con le percentuali su chi ha risposto)

Preferisci una consultazione con un consulente:		
	Frequenza	%
<b>Donna</b>	450	89,5
<b>Uomo</b>	21	4,2
<b>Indifferente</b>	32	6,4
	503	100,0

E poi incrociando le due domande "Preferisci una consultazione con un consulente (Donna, Uomo, indifferente)" con la domanda "Senti l'esigenza specifica di parlare con un consulente maschile o femminile? (Sì, No)"

		Preferisci una consultazione con un consulente:				
		Donna	Uomo	Indiff.	nr	Totale
Senti l'esigenza specifica di parlare con un consulente maschile o femminile?	No	2	0	1	928	931
	Si	444	21	30	0	495
	Nr	4	0	1	32	37
<b>Totale</b>		<b>450</b>	<b>21</b>	<b>32</b>	<b>960</b>	<b>1463</b>

Rispetto alla preferenza della lingua:

In che lingua intendi effettuare la consultazione?		
	Frequenza	%
Inglese	15	1,0
Italiano	1221	83,5
nr	227	15,5
Total	1463	100,0

### Studentesse/studenti con DSA che hanno svolto almeno un colloquio di counseling nel 2023

#### Studentesse/studenti con DSA

Tra le persone che hanno svolto almeno un colloquio nel 2023, 57 su 1463 (il 3,9%) dichiarano di essere studenti con DSA. Tra le 57 persone con DSA, 24 (42,1%) dichiarano di usufruire dei servizi di supporto DSA erogati da Unife.

		Sei una studentessa o uno studente con DSA?		
		Si	No	Totale
Se sì, usufruisci dei servizi di supporto DSA erogati da Unife?	Si	24	1	25
	% colonna	41,1%		
	No	33	1405	1438
	% colonna	57,9%		
<b>Totale</b>		<b>57</b>	<b>1406</b>	<b>1463</b>
	% colonna	100,0%		

#### Studentesse/studenti con disabilità

Tra le persone che hanno svolto almeno un colloquio nel 2023, 10 su 1463 (lo 0,68%) dichiarano di avere una disabilità. Tra queste 10 persone con disabilità, 4 su 10 (40%) dichiarano di usufruire dei servizi per disabilità erogati da Unife.

		Sei una studentessa o uno studente con disabilità?		
		Sì	No	Totale
Se sì, usufruisci dei servizi per disabilità erogati da Unife?	<b>Sì</b>	4	0	4
	% colonna	40%		
	<b>No</b>	6	1453	1459
	% colonna	60%		
<b>Totale</b>		<b>10</b>	<b>1453</b>	<b>1463</b>
	% colonna	100%		

### Questionario anonimo Valutazione Counseling 2023 (N=435)

Al termine del percorso di counseling ai partecipanti è stato richiesto di compilare un questionario anonimo tramite un form online. Nel 2023 sono stati compilati 435 questionari. Qui di seguito quanto emerso.

#### Anagrafiche questionario anonimo

Genere	Frequenze	%
Femmina	321	73,8
Maschio	111	25,5
Preferisco non rispondere	3	0,7
<b>Totale</b>	<b>435</b>	<b>100,0</b>

Età	Frequenze	%
Meno di 22	187	43,0
da 22 a 25	200	46,0
Più di 25	48	11,0
<b>Totale</b>	<b>435</b>	<b>100,0</b>

Età	Femmina	Maschio	Preferisco non rispondere	Totale
Meno di 22	143	42	2	187
da 22 a 25	149	51	0	200
Più di 25	29	18	1	48
<b>Tot.</b>	<b>321</b>	<b>111</b>	<b>3</b>	<b>435</b>

#### Percezione tempi di attesa

Il tempo trascorso dalla richiesta al primo appuntamento è stato		
	Frequenze	%
Più breve	212	48,7
In linea con quanto dichiarato: 15 gg	203	46,7
Più lungo	20	4,6
<b>Totale</b>	<b>435</b>	<b>100,0</b>

Il 95,4% dei rispondenti dichiara che il tempo trascorso dalla richiesta al primo appuntamento è stato più breve o in linea con quanto dichiarato: 15 giorni (415/435).

### Chiarezza del percorso

<i>Hai ricevuto informazioni sufficienti sul tipo di supporto che ti veniva offerto?</i>		
	Frequenze	%
1	1	0,2
2	0	0,0
3	19	4,4
4	138	31,7
5	277	63,7
<b>Totale</b>	<b>435</b>	<b>100,0</b>

<i>È stato definito in maniera chiara con il professionista il focus del lavoro da svolgere assieme?</i>		
	Frequenze	%
1	1	0,2
2	5	1,1
3	15	3,4
4	101	23,2
5	313	72,0
<b>Totale</b>	<b>435</b>	<b>100,0</b>

### Utilità/efficacia percepita del percorso

<i>Ritieni che il percorso fatto sia stato utile?</i>		
	Frequenze	%
1	1	0,2
2	6	1,4
3	20	4,6
4	78	17,9
5	330	75,9
<b>Totale</b>	<b>435</b>	<b>100,0</b>

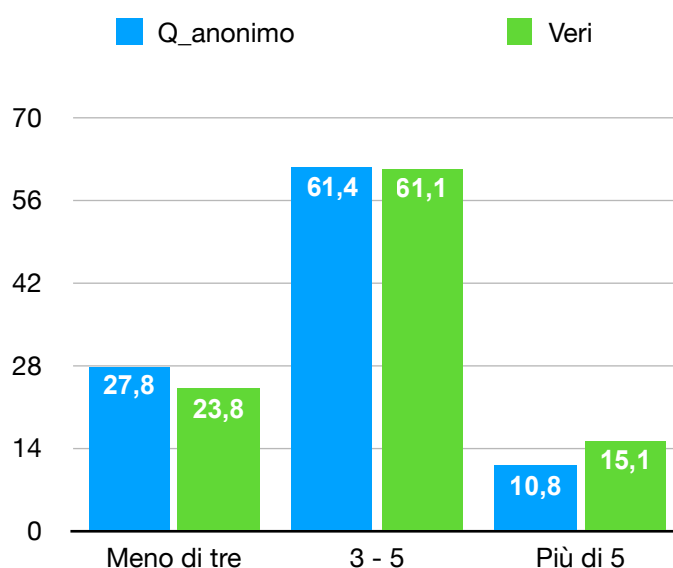
<i>La consultazione ricevuta ha contribuito a ridurre il disagio segnalato?</i>		
	Frequenze	%
1	2	0,5
2	7	1,6
3	33	7,6
4	127	29,2
5	266	61,1
<b>Totale</b>	<b>435</b>	<b>100,0</b>

### Setting dei colloqui

<i>Che tipo di sedute hai svolto?</i>	Frequenze	%
Sia a distanza che in presenza	93	21,4
Solo a distanza	133	30,6
Solo in presenza	209	48,0
<b>Totale</b>	<b>435</b>	<b>100,0</b>

<i>Quanti incontri hai svolto?</i>	Frequenze	%
Meno di tre	121	27,8
3 - 5	267	61,4
Più di 5	47	10,8
<b>Totale</b>	<b>435</b>	<b>100,0</b>

Mettendo a confronto quanto emerso da questa risposta al questionario anonimo e la rilevazione del numero di incontri effettivamente svolti da chi ha concluso il percorso si può costruire un grafico in cui visivamente si rileva che le proporzioni sono rispettate.



### Competenza dell'operatore

Ritieni che chi ti ha seguit* abbia mostrato competenza e professionalità		
	Frequenze	%
1	1	0,2
2	1	0,2
3	6	1,4
4	53	12,2
5	374	86,0
<b>Totale</b>	<b>435</b>	<b>100,0</b>

Ti sei sentit* ascolt* e compres*		
	Frequenze	%
1	1	0,2
2	1	0,2
3	11	2,5
4	59	13,6
5	363	83,4
<b>Totale</b>	<b>435</b>	<b>100,0</b>

Quanto consiglieresti ad un amic* di avvalersi del servizio?		
	Frequenze	%
1	2	0,5
2	3	0,7
3	7	1,6
4	36	8,3
5	387	89,0
<b>Totale</b>	<b>435</b>	<b>100,0</b>



<i>Dopo questa esperienza sarebbe più o meno facile per te rivolgerti ad una/o psicoterapeuta, psicologa/o o counselor in futuro?</i>		
	Frequenze	%
1	1	0,2
2	3	0,7
3	17	3,9
4	93	21,4
5	321	73,8
<b>Totale</b>	<b>435</b>	<b>100,0</b>

Da qui un numero limitato N=131 aveva la domanda o comunque rispondono 131, erano domande per nulla, poco, abbastanza, molto, qui le % sui 131

<i>E' stato chiarito già dai primi incontri il focus di lavoro?</i>		
	Frequenze	%
per nulla	1	0,8
poco	6	4,6
abbastanza	51	38,9
molto	73	55,7
<b>Totale</b>	<b>131</b>	<b>100</b>

<i>Quanto sei globalmente soddisfatto del servizio?</i>		
	Frequenze	%
per nulla	2	1,6
poco	7	5,4
abbastanza	37	28,7
molto	83	64,3
<b>Totale</b>	<b>129</b>	<b>100</b>
<i>nr</i>	2	

<i>Sulla base del focus concordato quanto ritieni efficace la consulenza</i>		
	Frequenze	%
per nulla	3	2,3
poco	9	6,9
abbastanza	47	35,9
molto	72	55,0
<b>Totale</b>	<b>131</b>	<b>100</b>

Le domande che seguono sono state aggiunte successivamente e i rispondenti tra il 29 novembre 2023 ed il 31 dicembre 2023 sono 60.

<i>Gli ambienti ti sono sembrati accoglienti, confortevoli e puliti(a)</i>		
	Freq	%
per nulla	0	0,0
poco	2	3,3
abbastanza	32	53,3
molto	26	43,3
<b>Totale</b>	<b>60</b>	<b>100,0</b>

<i>Gli ambienti hanno garantito la riservatezza?</i>		
	Freq	%
per nulla	0	0,0
poco	3	5,0
abbastanza	25	41,7
molto	32	53,3
<b>Totale</b>	<b>60</b>	<b>100,0</b>

<i>Contemporaneamente al trattamento psicologico hai avuto altri interventi sociosanitari continuativi?</i>		
	Frequenze	%
No	58	96,7
Sì	2	3,3
<b>Totale</b>	<b>60</b>	<b>100,0</b>

<i>Nel periodo di trattamento si sono verificati importanti cambiamenti di vita o eventi con effetto significativo?</i>		
	Frequenze	%
No	28	46,7
Sì	32	53,3
<b>Totale</b>	<b>60</b>	<b>100</b>

<i>Se hai avuto interventi sociosanitari continuativi contemporaneamente al trattamento psicologico specifica quali</i>	
	Freq
No	1
Non ne ho avuti	1
Supporto psichiatrico	6
Tutorato didattico	27
<b>Totale</b>	<b>35</b>

Riassunto domanda aperta "Come ti sei trovat\* con la/il consulente che ti ha seguito?"

Su 435 questionari anonimi, 392 persone hanno risposto utilizzando le stesse parole, in modo più o meno sintetico e la loro risposta conteneva gli stessi concetti "*A mio agio, bene, benissimo...*"

16 risposte con una descrizione meno esuberante "*abbastanza bene*",

10 risposte fanno perno sull'utilità "*è stato utile, mi ha aiutato...*"

10 sulla professionalità dei consulenti,

3 persone rispondono esprimendo il concetto di accoglienza "*mi sono sentit\* accolt\**"

Rimangono 4 risposte di cui: 2 apertamente ostili "*male/malissimo*" e due vengono riportate per intero

*"Era la mia prima esperienza, credo bene ma non ho risolto i problemi per cui sono andata"*

*"Mi aspettavo di più"*

Il trend delle risposte è estremamente positivo; sembra fisiologico che ci siano 4 persone su 435 (una percentuale inferiore all'1%) sia scontenta o non pienamente soddisfatta del percorso).

## Seminari 2023

Nell'anno 2023 nell'ambito delle opportunità offerte dal Servizio di Counseling psicologico di ateneo "DA SOLI MAI" vengono organizzati 6 seminari (ognuno di essi ripetuto 1 volta al mese):

*Ansia? Impariamo a gestirla!*

*Cambiamente... io con me...più di ieri meno di domani*

*Come uso la mia energia psicologica?*

*Al cuore si comanda?*

*Io valgo e sono ok!*

*Rabbia, il carburante per il cambiamento*

Ogni seminario si compone di due moduli ciascuno da 2 ore (4 ore ogni seminario), per un totale di 184 ore nel 2023.

Le studentesse e gli studenti potevano iscriversi ai seminari tramite un form online, potendo iscriversi anche a più di un seminario.

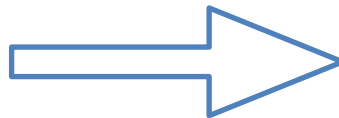
L'insieme di accessi al form di iscrizione (file ripulito dalle doppie richieste nello stesso giorno stesso seminario) è di 1588 in tutto il 2023.

Ciascuno poteva entrare più volte facendo più richieste sia per più seminari sia per lo stesso seminario nel caso non avesse partecipato all'evento a cui si era iscritto in precedenza.

Solo per controllo è stato verificato che tali richieste sono state fatte da 614 persone distinte.

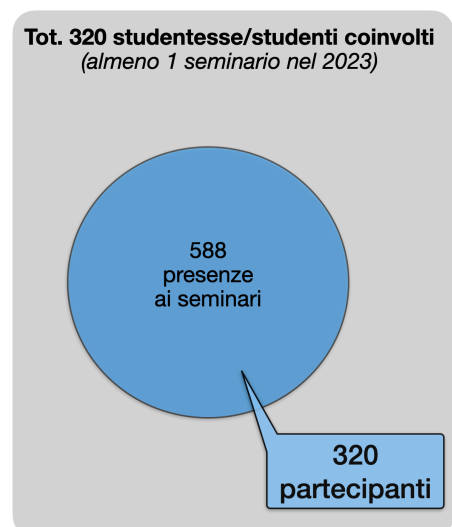
Tra le 1588 Richieste, 558 si sono poi trasformate in effettive presenze ai vari seminari, la singola persona è qui considerata più volte<sup>3</sup>.

N. 558 presenze ai  
seminari



320 studenti/  
studentesse

Questi 558 accessi con Presenza ad almeno una delle giornate (o entrambe) sono composti da 320 persone distinte, alcune delle quali hanno partecipato a più seminari.



<sup>3</sup> In questo numero non sono conteggiate le presenze relative ai seminari "Rilassamento" in quanto non correttamente registrate; le richieste per questo tipo di seminario erano 184, si sono svolti 4 eventi di due giorni. Oggi questa tipologia di seminario è esaurita e/o si è modificata.

## Anagrafiche dei 320 partecipanti ai seminari

Per descrivere le variabili anagrafiche l'insieme delle studentesse/studenti che hanno partecipato ai seminari verrà considerato quest'ultimo campione di 320.

### Genere per età

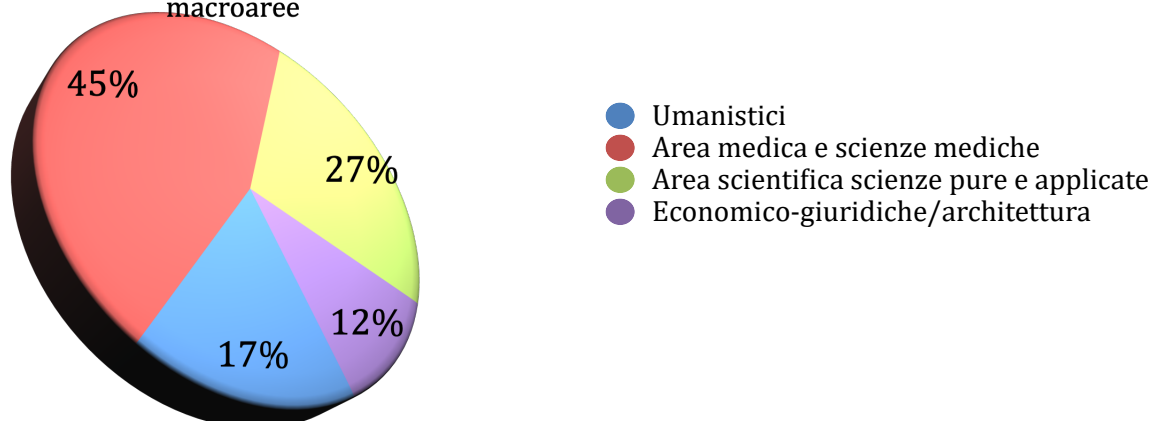
		Genere				
		F	M	Altro	Tot.	% sui totali riga
Età	18-20	45	10	0	55	17,2
	21-23	114	39	1	154	48,1
	24-26	50	23	0	73	22,8
	27-30	13	3	0	16	5,0
	oltre i 30	16	6	0	22	6,9
Totale		238	81	1	320	100,0
% sul totale di 320		74,4	25,3	0,3	100%	

La maggioranza delle persone che hanno partecipato ai seminari sono studentesse (n=238; 74,38%) in età compresa tra i 21-23 anni (n=114) e tra i 24-26 anni (n=50).

### Cosa studiano

Dipartimento	Freq	%
Architettura	6	1,88
Economia e management	19	5,94
Fisica e Scienze della Terra	4	1,25
Giurisprudenza	12	3,75
Ingegneria	16	5
Matematica e informatica	9	2,81
Medicina Traslazionale e per la Romagna (ex Morfologia, chirurgia e medicina sperimentale)	105	32,81
Neuroscienze e Riabilitazione (ex Scienze biomediche e chirurgico specialistiche)	12	3,75
Scienze chimiche e farmaceutiche ed agrarie	14	4,38
Scienze dell'ambiente e della prevenzione	8	2,5
Scienze della vita e biotecnologie	35	10,94
Scienze mediche	27	8,44
Studi umanistici	53	16,56
Totale	320	100

Proporzione dei dati delle Facoltà/  
Dipartimenti, aggregati in  
macroaree



Status studente (Fuori sede/In sede; Fuori corso/In corso)

Status iscrizione		
	Frequenza	%
Fuori corso	50	15,63
In corso	270	84,38
<b>Totale</b>	<b>320</b>	<b>100,00</b>

Status studente		
	Frequenza	%
Fuori sede	240	75,00
In sede	80	25,00
<b>Totale</b>	<b>320</b>	<b>100,00</b>

#### Studentesse/studenti con DSA

Tra i partecipanti ai seminari le persone che hanno dichiarato di essere studentesse/studenti DSA sono 6, tra questi 4 dichiarano di usufruire dei servizi di supporto erogati da Unife. Inoltre due persone non DSA dichiarano di usufruire dei supporti.

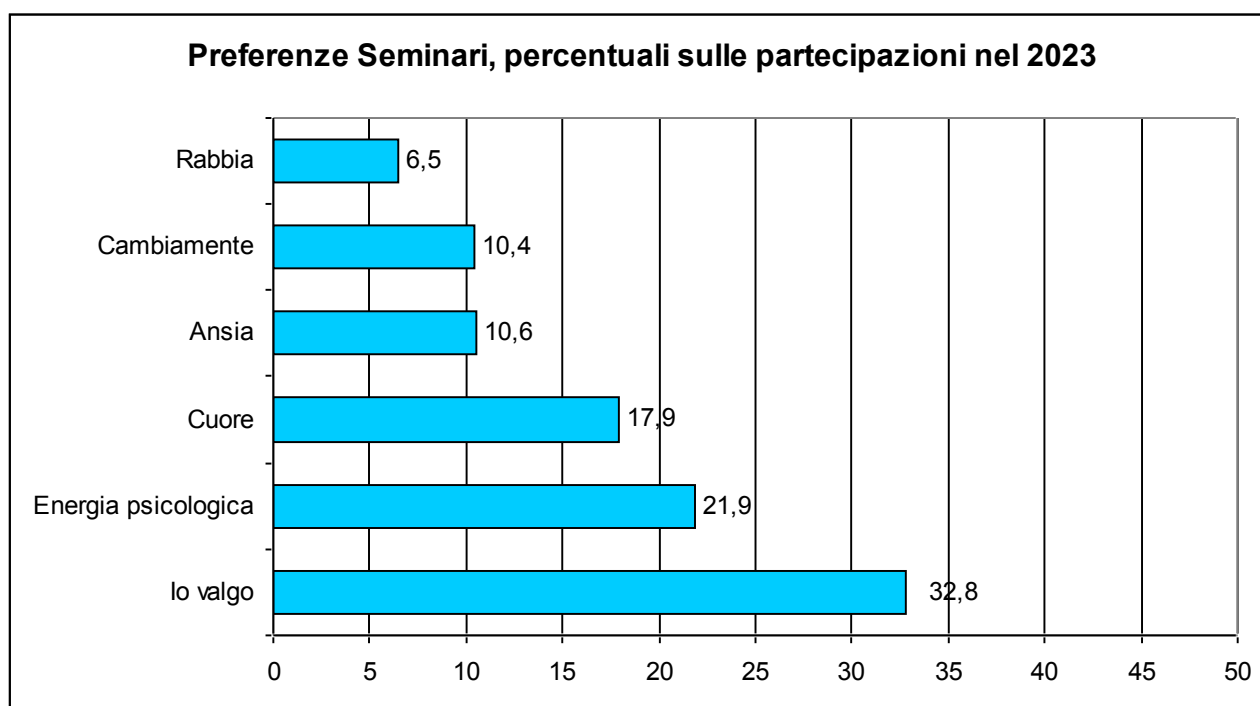
		Sei una studentessa o uno studente con DSA?		
		Si	No	Totale
Se sì, usufruisci dei servizi di supporto DSA erogati da Unife?	Si	4	2	6
	No	2	312	314
<b>Totale</b>		<b>6</b>	<b>314</b>	<b>320</b>

#### Studentesse/studenti con disabilità

Tra i partecipanti ai seminari le persone che hanno dichiarato di avere una disabilità sono 7, tra questi 1 dichiara di usufruire dei servizi di supporto erogati da Unife.

		Sei una studentessa o uno studente con disabilità?		
		Si	No	Totale
Se sì, usufruisci dei servizi per disabilità erogati da Unife?	Si	1	0	1
	No	6	313	319
<b>Totale</b>		<b>7</b>	<b>313</b>	<b>320</b>

Incrociando l'informazione relativa alla disabilità e quella relativa ai DSA, emerge che 2 persone indicano di essere al tempo stesso studentesse/studenti con disabilità e DSA.



		Sei una studentessa o uno studente con DSA?		
		Si	No	Totale
Sei una studentessa o uno studente con disabilità?	Si	2	5	7
	No	4	309	313
Totale		6	314	320

Quanto incidono attualmente sulla tua carriera universitaria le difficoltà che stai vivendo e per le quali chiedi di partecipare al seminario?

Quanto incidono attualmente sulla tua carriera universitaria le difficoltà che stai vivendo e per le quali chiedi di partecipare al seminario?		
	Frequenza	%
Per nulla	13	4,06%
Poco	81	25,31%
Abbastanza	178	55,63%
Molto	48	15,00%
<b>Totale</b>	<b>320</b>	<b>100%</b>

**Dettagli sulla partecipazione ai singoli seminari (n=588)**

Dopo aver presentato le caratteristiche dei partecipanti ai seminari, andiamo a vedere come si è distribuita la partecipazione ai singoli seminari.

Considerando le presenze totali ai seminari (558 presenze ad almeno una delle due giornate, o entrambe, nel 2023) per la partecipazione ai singoli seminari emerge la situazione rappresentata nella tabella che segue:

<i>558 presenze - soggetti ripetuti per i diversi seminari a cui hanno partecipato (presenti almeno a un giorno) nel 2023</i>		
<b>Seminario</b>		
	<b>Frequenza</b>	<b>%</b>
<i>Ansia? Impariamo a gestirla!</i>	59	10,6%
<i>Cambiamente... io con me...più di ieri meno di domani</i>	58	10,4%
<i>Come uso la mia energia psicologica?</i>	122	21,9%
<i>Al cuore si comanda?</i>	100	17,9%
<i>Io valgo e sono ok!</i>	183	32,8%
<i>Rabbia, il carburante per il cambiamento</i>	36	6,5%
<b>Totale</b>	<b>558</b>	<b>100%</b>

*Questi seminari sono svolti e partecipati da 320 persone singole*

Nel 2023 sono arrivate 1588 richieste al form per la partecipazione ai seminari, richieste avanzate da 614 persone distinte che si sono iscritte in più occasioni. Di questi 614 iscritti oltre 320 hanno partecipato con almeno un giorno di presenza ad un seminario o più di uno.

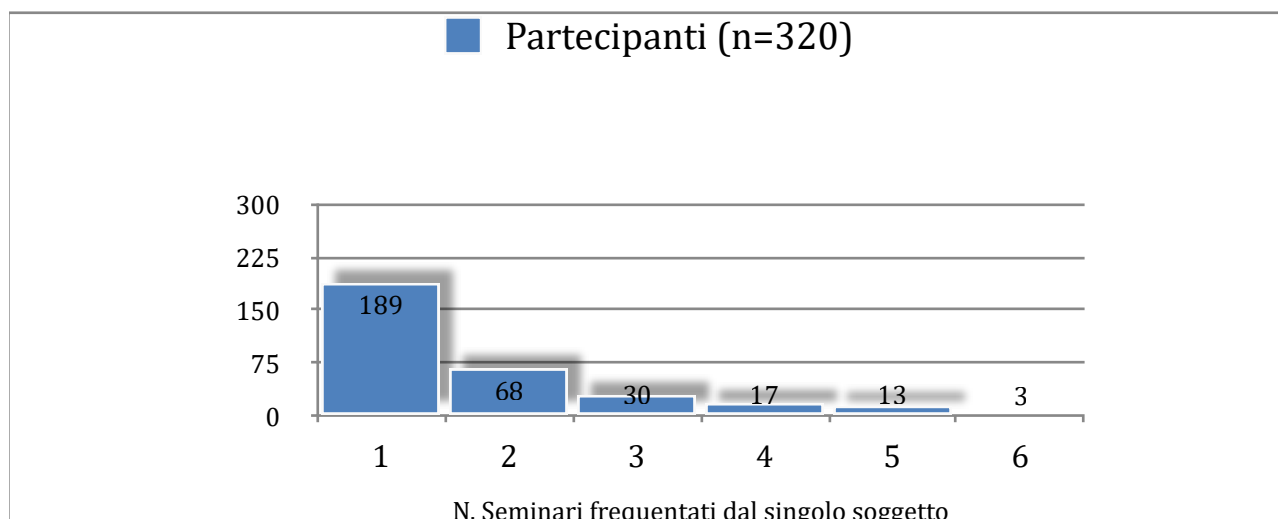
Quindi una proporzione superiore al 52% (320 su 614) di tutte le studentesse/studenti che hanno richiesto l'iscrizione a qualche seminario (anche ripetuti) si è di fatto concretizzata nella partecipazione ai seminari stessi.

Tra coloro che hanno partecipato a più di un seminario, quanti ne hanno fatti?

<i>chi ha fatto più di un seminario, quanti ne ha fatti?</i>		
<b>numero seminari frequentati</b>	<b>Freq</b>	<b>%</b>
1	189	59,06%
2	68	21,25%
3	30	9,38%
4	17	5,31%
5	13	4,06%
6	3	0,94%
	<b>320</b>	<b>100,00%</b>



Come vediamo nella tabella e nel grafico la maggioranza dei partecipanti si è limitata ad un solo seminario (59,06%), mentre sono molto pochi quelli che hanno partecipato a 5 o 6 seminari (5%).



Più del 30% delle studentesse e degli studenti hanno partecipato a 2-3 seminari.

Andiamo adesso a vedere quanti non hanno partecipato pur avendo fatto richiesta, per ciascun seminario.

Seminario	Dopo l'iscrizione almeno una presenza		Totale Richieste
	no	sì	
<i>Ansia? Impariamo a gestirla!</i>	317	59	376
<i>Cambiamente... io con me...più di ieri meno di domani</i>	55	58	113
<i>Come uso la mia energia psicologica?</i>	133	122	255
<i>Al cuore si comanda?</i>	91	100	191
<i>Io valgo e sono ok!</i>	176	183	359
<i>Rabbia, il carburante per il cambiamento</i>	73	36	109
<i>Rilassamento</i>	184	Dato mancante	184
nr	1*	0	1
<b>Totale</b>	<b>1030 Non partecipano</b>	<b>558 Partecipano</b>	<b>1588</b>

\* ha compilato la richiesta con i dati senza indicare preferenze per i seminari

*Teniamo sempre presente che in questa tabella i partecipanti sono contati più volte, le richieste derivano da 614 persone distinte, i partecipanti sono 320 individui senza ripetizione.*

Chi ha fatto una giornata o due:

	Presente a 2 date	Presente a 1	Presente ad almeno una
<i>Ansia impariamo a gestirla</i>	55	4	<b>59</b>
<i>Cambiamente... io con me...più di ieri meno di domani</i>	38	20	<b>58</b>
<i>Come uso la mia energia psicologica</i>	84	38	<b>122</b>
<i>Al cuore si comanda?</i>	71	29	<b>100</b>
<i>Io valgo e sono ok!</i>	124	59	<b>183</b>
<i>Rabbia, il carburante per il cambiamento</i>	34	2	<b>36</b>

### Questionario anonimo Seminari 2023 (N=373)

#### Sezione anagrafica

Un totale di 373 studentesse/studenti hanno compilato il Questionario anonimo sulla qualità dei seminari. Andiamo a vedere in dettaglio le caratteristiche dei rispondenti e come si distribuiscono in base al genere ed alle fasce di età.

Genere	Frequenza	%
Femmina	286	76,68
Maschio	86	23,06
Altro	1	0,27
<b>Totale</b>	<b>373</b>	<b>100,00</b>

Età	Genere			Totale	Tot (%)
	Altro	Femmina	Maschio		
Meno di 22	0	62	18	80	21,45
da 22 a 25	1	156	42	199	53,35
Più di 25	0	68	26	94	25,20
	1	286	86	<b>373</b>	100,00

*Utilità percepita del seminario*

<i>Ritieni che il seminario fatto sia stato utile?</i>					
	Femmina	Maschio	Altro	Totale	Tot (%)
1	1	0	0	1	0,27
2	2	0	0	2	0,54
3	12	4	0	16	4,29
4	72	37	1	110	29,49
5	199	45	0	244	65,42
	286	86	1	<b>373</b>	100,00

*Ambienti*

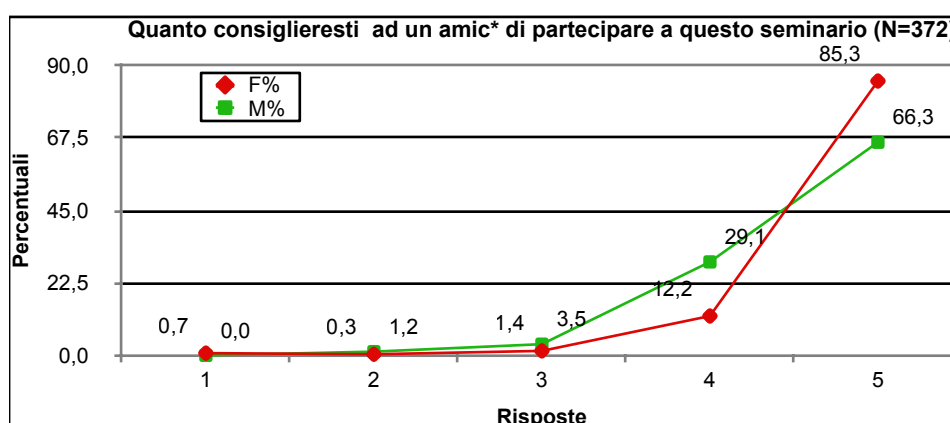
<i>Gli ambienti ti sono sembrati accoglienti, confortevoli e puliti</i>					
	Genere			Totale	Tot (%)
	Altro	Femmina	Maschio		
1	0	2	0	2	0,54
2	0	3	3	6	1,61
3	1	24	10	35	9,38
4	0	102	31	133	35,66
5	0	155	42	197	52,82
	1	286	86	<b>373</b>	100,00

*Competenza e professionalità del/la conduttore/conduttrice*

<i>Ritieni che il/la conduttore/conduttrice che ha condotto i seminari abbia mostrato competenza e professionalità?</i>					
	Genere			Totale	Tot (%)
	Femmina	Maschio	Altro		
2	1	0	0	1	0,27
3	4	2	0	6	1,61
4	17	12	1	30	8,04
5	264	72	0	336	90,08
Totale	286	86	1	<b>373</b>	100,00

Quanto consiglieresti ad un amicə di partecipare a questo seminario?					
	Femmina	Maschio	Altro	Totale	Tot (%)
1	2	0	0	2	0,54
2	1	1	0	2	0,54
3	4	3	0	7	1,88
4	35	25	1	61	16,35
5	244	57	0	301	80,70
<b>Totale</b>	<b>286</b>	<b>86</b>	<b>1</b>	<b>373</b>	<b>100,00</b>

Nel grafico sono riportate le percentuali delle risposte alla domanda "Quanto consiglieresti ad un amicə di partecipare a questo seminario?" delle femmine e dei maschi. Il soggetto non-binario non è rappresentato nel grafico, ma solo nella tabella.



Ti sei sentite accolte?					
	Femmina	Maschio	Altro	Totale	Tot (%)
1	0	0	0	0	0,00
2	1	0	0	1	0,27
3	3	3	0	6	1,61
4	15	8	1	24	6,43
5	267	75	0	342	91,69
<b>Totale</b>	<b>286</b>	<b>86</b>	<b>1</b>	<b>373</b>	<b>100,00</b>

Le risposte al questionario anonimo non si differenziano in maniera significativa in base al genere, ad eccezione della domanda "Quanto consiglieresti ad un amicə di partecipare a questo seminario?" ( $t=3.02$ ;  $p=0.0027$ ).

*Quale seminario hai seguito?*

Un modo di riassumere questa variabile è considerare un seminario per volta, ossia conteggiare quanti ad esempio hanno indicato nel questionario anonimo di aver seguito il seminario "rabbia" (a prescindere dal fatto che fosse l'unico seminario o uno tra gli altri)

Cuore	51
Energia	76
Io valgo	115
Rabbia	26
Ansia	68
Cambiamente	28
Rilassamento	36

Sommando questi valori non si ottiene più il numero di utenti che ha risposto al questionario sui seminari (373) ma 400 che è il numero di partecipazioni totali dichiarate.

Un altro modo di riassumere questa variabile è quello di distinguere gli utenti in base a quanti seminari dicono di aver seguito: 341 hanno indicato un solo seminario, 22 persone hanno dichiarato di aver seguito 2 seminari, 4 persone ne hanno seguiti più di 2.

Numero di seminari indicati	
	Frequenze
0	6
1	341
2	22
3	2
4	1
5	1
<b>Totale</b>	<b>373</b>

## Counseling di gruppo

Nel 2023 ha preso avvio un nuovo intervento nell'ambito del Servizio Counseling di Ateneo, che è il counseling di gruppo. Alle studentesse e agli studenti che partecipano al counseling individuale è stata proposta l'inserimento in gruppi di counseling. Negli ultimi mesi del 2023, tra settembre e dicembre, si sono tenuti 5 incontri di counseling di gruppo a cui hanno partecipato 8 persone. Al momento della redazione di questo report sono attivi 3 gruppi:

G1: ha svolto 4 incontri nel 2023 da Settembre e sta proseguendo nel 2024

G2: 1 incontro a Dicembre e sta proseguendo

G3: ha iniziato a Gennaio 2024

## Core-OM

### Descrizione del Core-OM

Il Clinical Outcomes in Routine Evaluation-Outcome Measure (CORE-OM) è un questionario self-report inizialmente ideato per conto della Mental Health Foundation (MHF) nel Regno Unito, con lo scopo di fornire una misurazione degli esiti dei trattamenti psicologici che fosse valida, affidabile, pragmatica e standardizzabile (Barkham *et al.*, 1998; Evans *et al.*, 2002). Il gruppo di ricerca si è adoperato affinché lo strumento fosse (1) breve e con buone proprietà psicometriche, (2) meno suscettibile possibile alle difficoltà e i bias tipici dei contesti di ricerca, (3) semplice nella comprensione e nell'applicazione, (4) dotato di un sistema di scoring rapido e informatizzato, (5) supportato da un centro di coordinamento, (6) pan-teorico ed applicabile in tutti i servizi che forniscono interventi psicologici di routine.

Il Core-OM si compone di quattro sottoscale:

- Benessere soggettivo:** composta da 4 item, valuta il livello di soddisfazione generale del paziente nella propria vita. Gli item si riferiscono a sentimenti di felicità, calma, fiducia e soddisfazione.
- Sintomi:** include 12 item relativi all'area sintomatologica del paziente, tra cui sintomi depressivi, sintomi ansiosi, sintomi fisici ed effetti del trauma.
- Funzionamento:** dominio che contiene items che si riferiscono alle relazioni significative, al funzionamento generale e sociale.
- Rischio:** comprende 6 item che indagano il grado di rischio auto ed eterolesivo.

Basandoci sui parametri indicati da Barkham, Mellor-Clark, Connell e Cahill (2006) sulla base del punteggio totale si possono classificare i soggetti rispetto alla severità: Salute, basso livello, lieve, moderato, moderato-grave, grave.

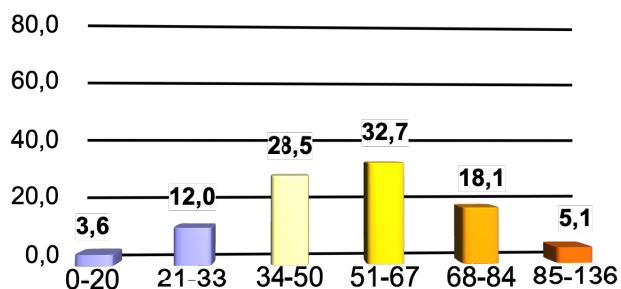
### Core-OM in entrata ed in uscita

Il questionario Core-OM è stato compilato da 551 soggetti in entrata e da 191 in uscita.

Entrata			
punteggio Somma Totale in Entrata N=551			
range	descrizione	freq	%
0-20	salute	20	3,63
21-33	basso livello	66	11,98
34-50	lieve	157	28,49
51-67	moderato	180	32,67
68-84	moderato-grave	100	18,15
85-136	grave	28	5,08
	<b>Totale</b>	<b>551</b>	100,00

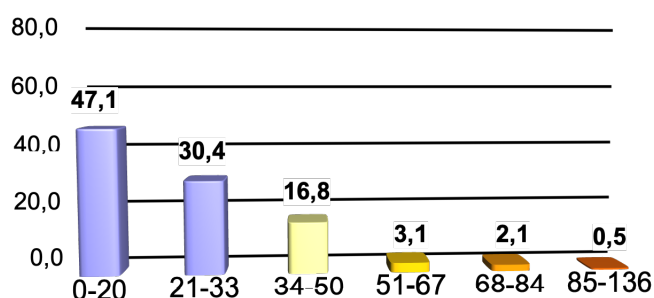
Uscita			
punteggio Somma Totale in Uscita N=191			
range	descrizione	freq	%
0-20	salute	90	47,12
21-33	basso livello	58	30,37
34-50	lieve	32	16,75
51-67	moderato	6	3,14
68-84	moderato-grave	4	2,09
85-136	grave	1	0,52
	<b>Totale</b>	<b>191</b>	100,00

Percentuale dei valori della Somma Totale - Core in Entrata N=551



Range

Percentuale dei valori della Somma Totale - Core in Uscita N=191



Range

Andando a vedere invece le somme delle 4 sottoscale:

		Core-OM in Entrata sulle somme			
		Somma			
	N	Minimum	Maximum	Mean	Std. Deviation
SOMMA B	551	0,00	16,00	9,87	3,32
SOMMA P	551	0,00	46,00	22,32	9,25
SOMMA F	551	1,00	45,00	20,24	7,54
SOMMA R	551	0,00	15,00	0,87	1,84
<b>SOMMA TOT</b>	<b>551</b>	<b>1,00</b>	<b>113,00</b>	<b>53,30</b>	<b>18,67</b>
SOMMA -R	551	1,00	107,00	52,43	17,87

		Core-OM in Uscita sulle somme			
		Somma			
	N	Minimum	Maximum	Mean	Std. Deviation
SOMMA B	191	0,00	16,00	4,85	3,15
SOMMA P	191	0,00	38,00	9,18	7,17
SOMMA F	191	0,00	34,00	10,42	6,45
SOMMA R	191	0,00	6,00	0,19	0,71
<b>SOMMA TOT</b>	<b>191</b>	<b>0,00</b>	<b>92,00</b>	<b>24,65</b>	<b>15,91</b>
SOMMA -R	191	0,00	88,00	24,46	15,49

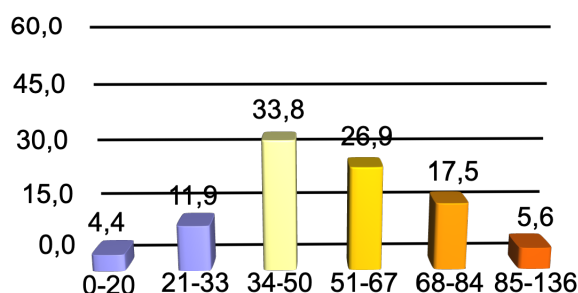
*Confronto diretto tra Core-OM in entrata ed in uscita (n=160)*

Di tutti i Core-OM compilati in entrata ed in uscita, al momento della rilevazione, solo 160 possono essere appaiati tra entrata ed uscita per effettuare un confronto diretto su misure ripetute.

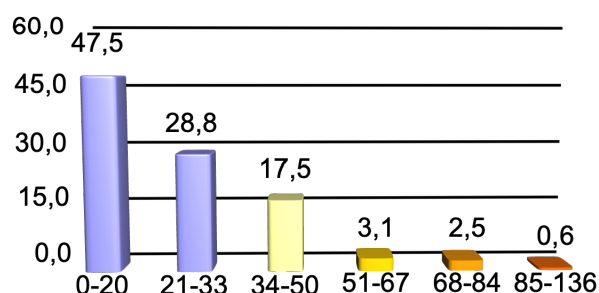
Entrata			
punteggio Somma Totale in Entrata (N=160 misure ripetute)			
range	descrizione	freq.	%
0-20	salute	7	4,38
21-33	basso livello	19	11,88
34-50	lieve	54	33,75
51-67	moderato	43	26,88
68-84	moderato-grave	28	17,50
85-136	grave	9	5,63
	<b>Totale</b>	<b>160</b>	<b>100</b>

Uscita			
punteggio Somma Totale in Uscita (N=160 misure ripetute)			
range	descrizione	freq.	%
0-20	salute	76	47,50
21-33	basso livello	46	28,75
34-50	lieve	28	17,50
51-67	moderato	5	3,13
68-84	moderato-grave	4	2,50
85-136	grave	1	0,63
	<b>Totale</b>	<b>160</b>	<b>100</b>

**Percentuali Somma Totale in Entrata (N=160)**



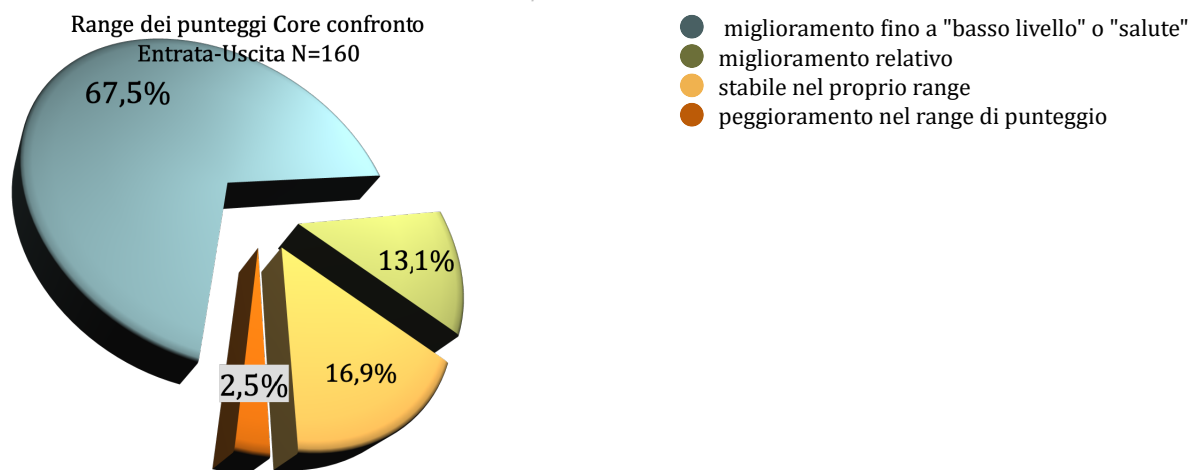
**Percentuali Somma Totale in Uscita (N=160)**



	Entrata		Uscita		t per misure ripetute	
	M	ds	M	ds	t (GdL 159)	p
SOMMA B	9,81	3,35	4,95	3,27	15,32	p<0.00001
SOMMA P	22,13	9,42	9,38	7,40	16,32	p<0.00001
SOMMA F	19,46	7,53	10,44	6,52	14,11	p<0.00001
SOMMA R	0,82	1,57	0,23	0,77	5,02	p<0.00001
<b>SOMMA TOT</b>	<b>52,21</b>	<b>18,86</b>	<b>24,99</b>	<b>16,59</b>	<b>16,49</b>	<b>p&lt;0.00001</b>
SOMMA -R	51,39	18,10	24,77	16,13	16,69	p<0.00001

Nei 160 soggetti che hanno i valori in entrata e uscita appaiate delle scale del Core-OM, sono stati calcolati i valori *t* di student per misure ripetute con gradi di libertà pari a 159. Palmieri e Reitano (2014) mettono in guardia rispetto all'utilità della sola significatività statistica. Tali Autori infatti scrivono "Utilizzare solo la comparazione tra le medie dei gruppi dei pazienti trattati prima e dopo l'intervento, non ci fornisce alcuna informazione su quanti e quali utenti, presi individualmente, siano di fatto migliorati, peggiorati o stazionari a seguito del trattamento". Per questo motivo seguendo la linea di Jacobson e Truax (1991) successivamente sono stati verificati i cambiamenti di Range, così come identificati da Barkham, Mellor-Clark, Connell e Cahill (2006).





Come si vede dal grafico, tra i 160 casi per i quali è possibile effettuare la comparazione, il 67,5% è migliorato passando di range fino a raggiungere "basso livello" o "salute" (partendo da range di severità maggiore come ad esempio "moderato", "moderato-grave", "grave"). Il 16,9% anche quando i valori si modificano/diminuiscono la persona rimane nello stesso range dei punteggi. Il 13,1% ha avuto un miglioramento relativo (cioè è migliorato passando di range come ad es. da moderato a lieve o da moderato a moderato grave). C'è poi una percentuale pari al 2,5% che peggiora. In tabella i dettagli di passaggio di range.

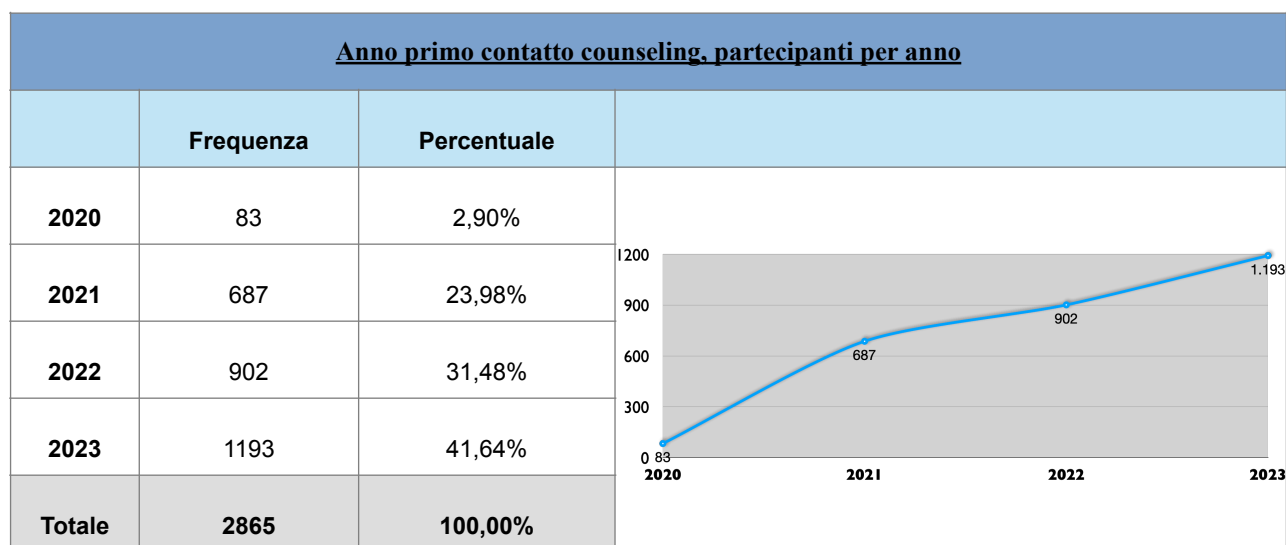
da basso livello a salute	12		
da lieve a salute	24		miglioramento
da moderato a salute	19	69	da altro range a salute
da moderato grave a salute	11		
da grave a salute	3		
da lieve a basso livello	20		
da moderato a basso livello	10		miglioramento
da moderato grave a basso livello	7	39	da altro range a basso livello
da grave a basso livello	2		
da moderato a lieve	10		miglioramento
da moderato grave a lieve	7	19	da altro range a lieve
da grave a lieve	2		
da grave a moderato grave	2	2	miglioramento da grave a moderato-grave
rimane salute	6		
rimane basso livello	6		
rimane lieve	9		non si modifica il range
rimane moderato	4	27	anche quando i valori si modificano/diminuiscono
rimane moderato grave	1		
rimane grave	1		
peggiora da lieve a moderato	1		peggioramenti con passaggio di range
peggiora da moderato a moderato grave	1	4	I valori negativi del calcolo della differenza tra
peggiora da basso livello a lieve	2		
<b>Totale</b>	<b>160</b>	<b>160</b>	

## Dati relativi ai tempi di attesa del Counseling Psicologico nel corso degli anni 2020-2023

Dopo aver esaminato in dettaglio quanto avvenuto nel 2023 per i vari servizi, vediamo una panoramica veloce sul funzionamento del Servizio di Counseling sin dalla sua nascita, anche rispetto ad alcuni parametri di funzionamento ed efficienza.

### Studentesse e studenti che hanno avuto un primo contatto nel periodo 2020-2023

Prendendo in esame il periodo dalla nascita del servizio (luglio 2020) fino al 31.12.2023 si può vedere che tra tutte le persone che hanno fatto richiesta al counseling psicologico 2865 hanno avuto un primo contatto (si veda tabella qui di seguito).



Suddividendo il campione per genere, in tabella possiamo vedere quanti maschi, femmine e non-binari, che si sono rivolti al Counseling sono arrivati ad avere almeno un primo contatto 2020-2023.

Genere	2020	2021	2022	2023	Frequenza	Percentuale
F	63	526	679	846	2114	73,8%
M	18	149	217	339	723	25,2%
Altro	0	3	5	8	16	0,6%
Non risponde	2	9	1	0	12	0,4%
<b>Totale</b>	<b>83</b>	<b>687</b>	<b>902</b>	<b>1193</b>	<b>2865</b>	<b>100,00%</b>

Evidente il fatto che sia maggioritaria la proporzione di studentesse che si sono rivolte al servizio rispetto agli studenti di sesso maschile e ai non-binari.

### Numero colloqui dei conclusi per anno

Nell'arco degli anni costruendo un campione sulla base del primo contatto, si può costruire una tabella degli utenti definiti "Conclusi" negli anni (consulti, inviati e annullati, anche se hanno

smesso di frequentare non sono considerati in questa definizione). I soggetti 2023 in questa tabella che segue non sono gli stessi di coloro che hanno partecipato almeno un'ora del 2023.

	N colloqui		Esito = Concluso	
	N	Media	Std. Deviation	
anno primo contatto				
2020	53	4,19	1,48	
2021	487	4,05	2,04	
2022	646	4,38	1,91	
2023	586	3,61	1,84	
<b>Totale</b>	<b>1772</b>	<b>4,03</b>	<b>1,94</b>	

### Confronto tra anni 2020-2023 [Studentesse/studenti DSA/disabilità]

Per concludere può essere interessante vedere come il servizio di counseling e i suoi utenti stiano cambiando negli anni conclusi, tra 2020 e 2023.

*Sei una studentessa o uno studente con DSA?*

Andando a vedere in dettaglio solo coloro che hanno dichiarato di essere studentesse/studenti con DSA:

	2020	2021	2022	2023	Totale
<b>Sì DSA</b>	0	17	44	47	<b>108</b>
<b>Tra questi usufruiscono del servizio DSA</b>	0	8	23	18	<b>49</b>
<i>proporzione</i>	0	8 su 17	23 su 44	18 su 47	
<i>%</i>	0	47,06%	52,27%	38,30%	

*Sei una studentessa o uno studente con disabilità?*

Andando a vedere in dettaglio solo coloro che hanno dichiarato di essere studentesse/studenti con disabilità:

	2020	2021	2022	2023	Totale
<b>Sì disabilità</b>	0	7	12	9	<b>28</b>
<b>Tra questi usufruiscono del servizio disabilità</b>	0	2	8	4	<b>14</b>
<i>proporzione</i>	0	2 su 7	8 su 12	4 su 9	
<i>%</i>	0	28,57%	66,67%	44,44%	

## Bibliografia

- Bastianoni, P., Baralla, F., Barone, L., Inguglia, C., Rollo, D., Sbattella, L., Zeppegno, P., (2024). I servizi di Counseling psicologico nelle università italiane: una panoramica sullo stato dell'arte *Giornale italiano di psicologia*, 1/2024, 69-96, doi: 10.1421/112889
- Barkham, M., Mellor-Clark, J., Connell, J., Cahill, J. (2006). A core approach to practice-based evidence: A brief history of the origins and applications of the CORE-OM and CORE System. *Counselling and Psychotherapy Research*, 6(1), 3-15.
- Barkham, M., Evans, C., Margison, F., Mcgrath, G., Mellor-Clark, J., Milne, D., & Connell, J. (1998). The rationale for developing and implementing core outcome batteries for routine use in service settings and psychotherapy outcome research. *Journal of Mental Health*, 7(1), 35–47. doi: 10.1080/09638239818328
- Evans, C., Connell, J., Barkham, M., Margison, F., McGrath, G., Mellor-Clark, J., Audin, K. (2002). Towards a standardised brief outcome measure: Psychometric properties and utility of the CORE-OM. *British Journal of Psychiatry*, 18, 51–60.
- Jacobson, N.S., Truax, P. (1991). Clinical significance: A statistical approach to defining meaningful change in psychotherapy research. *Journal of Consulting and Clinical Psychology*, 59, 12-19.
- Palmieri, G., Evans, C., Hansen, V., Brancaleoni, G., Ferrari, S., Porcelli, P., Reitano, F., Rigatelli, M. (2009). Validation of the Italian version of the Clinical Outcomes in Routine Evaluation Outcome Measure (CORE-OM). *Clinical Psychology and Psychotherapy*, 16, 444–449.
- Palmieri, G., Reitano, F. (2014). La valutazione degli esiti degli interventi psicologici e il questionario CORE-OM. *Rivista Sperimentale di Freniatria*, CXXXVII(1), 115-133.