

**ESAMI DI STATO
DI ABILITAZIONE ALL'ESERCIZIO DELLA PROFESSIONE DI ARCHITETTO
SEZIONA A**

I SESSIONE ANNO 2018

Prova pratica

1° Tema

CRITERI GENERALI

IL CANDIDATO DOVRA' SVILUPPARE IL PROGETTO DI UN CENTRO CIVICO. Il nuovo complesso sorgerà nell'area centrale di una giovane e vivace cittadina di 100 000 abitanti. Avrà una superficie complessiva di circa 2.800 mq coperti e fungerà da collante di una serie di quartieri storici e popolosi del centro storico. Il Centro Civico ospiterà funzioni e attività multiple che si svolgeranno tra il giorno e la sera così come tra la settimana e il week end.

L'edificio, pensato per più comunità di cittadini, servirà diversi gruppi di utenza divisi per fascia di età, bambini, giovani, famiglie, anziani; soprattutto servirà la gente del luogo che lo vivrà come uno spazio di aggregazione, un luogo in cui "si trascorre una giornata per incontrare altre persone". Ecco perché il design del manufatto dovrà essere semplice e accessibile in modo che possa connettersi ed attrarre i quartieri circostanti. Inoltre, l'accessibilità, dovrà essere garantita anche a persone con ridotta abilità motoria.

L'edificio si svilupperà su 2 livelli: piano terra a contatto con la città partendo dal concetto di spazio pubblico e paesaggio urbano come elemento di forza mentre, i fronti principali, avranno qualità materiche che dovranno facilitare l'interazione con il contesto, quasi un edificio scultoreo "a tutto tondo". Il piano primo giocherà un ruolo strategico pubblico con forti connessioni visive con il contesto urbano storico a quota + 4,50 mt.

DIMENSIONAMENTI E PROGRAMMA

- pianta a piano terra di indicativamente 1800 mq (60x30 mt) + primo piano di circa 1000 mq (50x20 mt)
- altezze libere a piano terra e primo piano di indicativamente 4,00 mt
- una sala polivalente di 15x10 mt che servirà circa 100 persone sedute x conferenze e/o concerti e/o spettacoli: 150 mq
- una hall d'ingresso con area accoglienza: 50 mq
- strutture per l'ospitalità a piano terra e area espositiva libera: 100 mq
- circa 5 uffici gestionali e amministrativi tra cui la Ufficio Direzionale il tutto per: 100 mq
- bar caffetteria con piccola cucina e posti a sedere (con porzione di area scoperta): di circa 70 mq
- spazio esterno a piano terra o terrazzo a piano primo per relax e convivio: 100 mq
- 3 aule per strutture didattiche di comunità da 30 mq cadauna: 90 mq
- 3 sale multifunzionali per la musica, la danza da 60 mq cadauno: tot 180 mq
- biblioteca / ludoteca: 100 mq
- piccolo centro sportivo indoor / open space: 500 mq
- un nido d'infanzia di quartiere per bimbi da 3 mesi a 3 anni: 130 mq
- 3 sale per ascolto / video / lettura da 30 mq cadauna: 90 mq
- 10% murature e strutture portanti di vario genere: 280 mq
- 20% servizi, bagni ai vari piani, locali tecnici, sistemi verticali di collegamento eseguiti con rampe di pendenza accessibile a persone con ridotte funzionalità motorie o ipovedenti: 560 mq
- altezza complessiva dell'edificio misurata sul fronte esterno suolo/tetto: 10 mt

ELABORATI RICHIESTI

Si richiedono i seguenti elaborati grafici:

- inquadramento della pianta del piano terra nel contesto urbano in scala 1:2000 con diagrammi funzionali
- planivolumetrico in scala 1:200
- piante con arredi di massima dei 2 livelli in scala 1:100
- 2 prospetti significativi in scala 1:100
- 2 sezioni significative in scala 1:100

Miti AGH M

- 1 dettaglio costruttivo in scala 1:20 idonea a illustrare i materiali previsti per i vari sottosistemi, attraverso una sezione parziale dell'edificio, comprensiva degli elementi di fondazione, dei principali nodi parete/solaio, del coronamento del corpo edilizio.

Gli elaborati dovranno recare le principali quote plano-altimetriche, la destinazione e superficie dei locali da riportare o direttamente nei disegni o tramite legenda e/o tabella riassuntiva.

Il candidato potrà produrre liberamente schizzi, schemi sinottici, prospettive e assonometrie per meglio illustrare la soluzione tipologica, costruttiva e figurativa adottata.

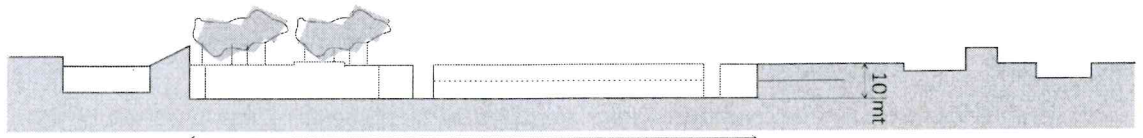
1° Prova scritta

Il candidato dovrà produrre una breve relazione tecnica, di massimo 4 facciate di foglio protocollo, che contenga la descrizione del progetto sviluppato nella prova pratica comprese le indicazioni per un dimensionamento di massima dei principali elementi strutturali. Il candidato potrà avvalersi allo scopo di schemi grafici, disegni e schizzi.

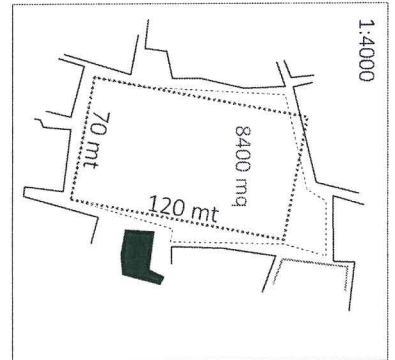
2° Prova scritta

Il candidato dovrà produrre una breve relazione di lunghezza massima 2 facciate di foglio protocollo, contenente un'esposizione dei riferimenti culturali posti a fondamento del progetto sviluppato nella prova pratica. Il candidato potrà avvalersi anche di schemi grafici e schizzi.





SEZIONE URBANA schematica
scala 1:2000



1:4000

DETTAGLIO DEL SEDIME
OGGETTO DEL PROGETTO



PLANIMETRIA URBANA
scala 1:2000

Miki

**ESAMI DI STATO
DI ABILITAZIONE ALL' ESERCIZIO DELLA PROFESSIONE DI ARCHITETTO
SEZIONE A**

1° SESSIONE ANNO 2018

Prova pratica

2° Tema

Criteri generali

Il candidato dovrà sviluppare il progetto di un edificio residenziale in linea ispirato ai criteri del *cohousing*, situato all'interno di un quartiere PEEP esistente di una cittadina della pianura padana di circa 20.000 abitanti.

Pur nella grande diversità dei modelli realizzati in diversi Paesi del mondo, le caratteristiche comuni degli insediamenti abitativi ispirate al *cohousing* sono: spazi comuni, a volte aperti anche ai vicini residenti del quartiere; appartamenti privati di dimensioni normalmente inferiori agli standard di mercato; dimensioni variabili dai 15 ai 30 alloggi per un totale di circa 50 residenti; omogeneità dei residenti; condivisione dei valori e delle norme che regolano la vita comunitaria; autogestione e collaborazione per la gestione e la manutenzione ordinaria; assenza di gerarchia nelle decisioni.

Tali edifici prevedono generalmente: separazione degli appartamenti dalle automobili, confinate preferibilmente ai margini del lotto; percorsi di accesso pedonali a un luogo aperto di aggregazione comunitaria; servizi e spazi comuni agli alloggi preferibilmente al piano terra dell'edificio, in posizione tale da favorire la fruibilità da parte del maggior numero di residenti e ospiti; alloggi di dimensione di circa il 10% inferiori alla media del mercato immobiliare; cucine poste in posizione tale da favorire la vista verso gli spazi collettivi e/o i percorsi di collegamento.

Programma e dimensioni

Il piano prevede un edificio (edificio n. 5 nell'allegato 1) con sviluppo su tre piani fuori terra all'interno di un lotto esistente (le cui dimensioni principali ml 50,95 x 44,00 sono riportate nell'allegato 2), dotato di almeno due accessi carrabili, di cui uno dalla strada principale a nord e l'altro dalla strada interna al quartiere a sud. I principali parametri urbanistici ed edilizi da rispettare sono i seguenti:

- superficie fondiaria del lotto esistente: mq 2.588,00
- superficie coperta di progetto massima: mq. 732,00
- distanza minima dai confini del lotto: ml 5,00
- volume di progetto massimo: mc. 5.150,00

Non vanno computati nel volume tutti gli spazi aperti e inter-esterni quali logge, balconi, portici, terrazze. I vani scala condominiali sono conteggiati per un solo piano tramite la loro proiezione orizzontale. Il volume va computato calcolando la superficie utile lorda per l'altezza fino all'intradosso dell'ultimo solaio.

Si richiamano di seguito i principali parametri utili per impostare un'articolazione e dimensionamento di massima degli ambiti funzionali:

- alloggi per diversi nuclei familiari (giovani coppie, famiglie di 3/4 persone) con cucina in nicchia nell'ambito del pranzo soggiorno, di taglio variabile (da circa mq 40 a mq 70)
- alloggio per gli ospiti
- cucina e sala da pranzo comunitaria, con vicino spazio aperto con arredi fissi per barbeque
- spazio di carico e scarico con annesso deposito
- lavanderia comune
- cantina comune
- spazio protetto per il gioco dei bambini e relax degli adulti al coperto
- palestra per esercizi a corpo libero e fitness
- laboratorio per hobby e artigianato
- sala tv e audiovisivi
- biblioteca emeroteca
- spazio per il gioco dei bambini all'aperto
- giardino alberato e orto comune
- area raccolta rifiuti
- deposito biciclette, ciclomotori e passeggini
- parcheggio privato con almeno un posto auto per alloggio

Elaborati richiesti

Si richiedono i seguenti elaborati grafici:

- planivolumetrico in scala 1:200, con rappresentazione delle coperture e sistemazione delle aree esterne e dei parcheggi
- piante dei livelli piano terra e piano tipo alloggi in scala 1:100
- 2 prospetti significativi in scala 1:100
- 2 sezioni significative in scala 1:100
- 1 dettaglio costruttivo in scala 1:20 idoneo a illustrare i materiali previsti per i vari sottosistemi, attraverso una sezione parziale dell'edificio, comprensiva degli elementi di fondazione, dei principali nodi parete/solaio, del coronamento del corpo edilizio.

Gli elaborati dovranno recare le principali quote plano-altimetriche, i principali elementi strutturali, gli arredi, la destinazione e superficie dei locali da riportare o direttamente nei disegni o tramite legenda e/o tabella riassuntiva.

Il candidato potrà produrre liberamente schizzi, schemi sinottici, prospettive e assonometrie per meglio illustrare la soluzione tipologica, costruttiva e figurativa adottata.

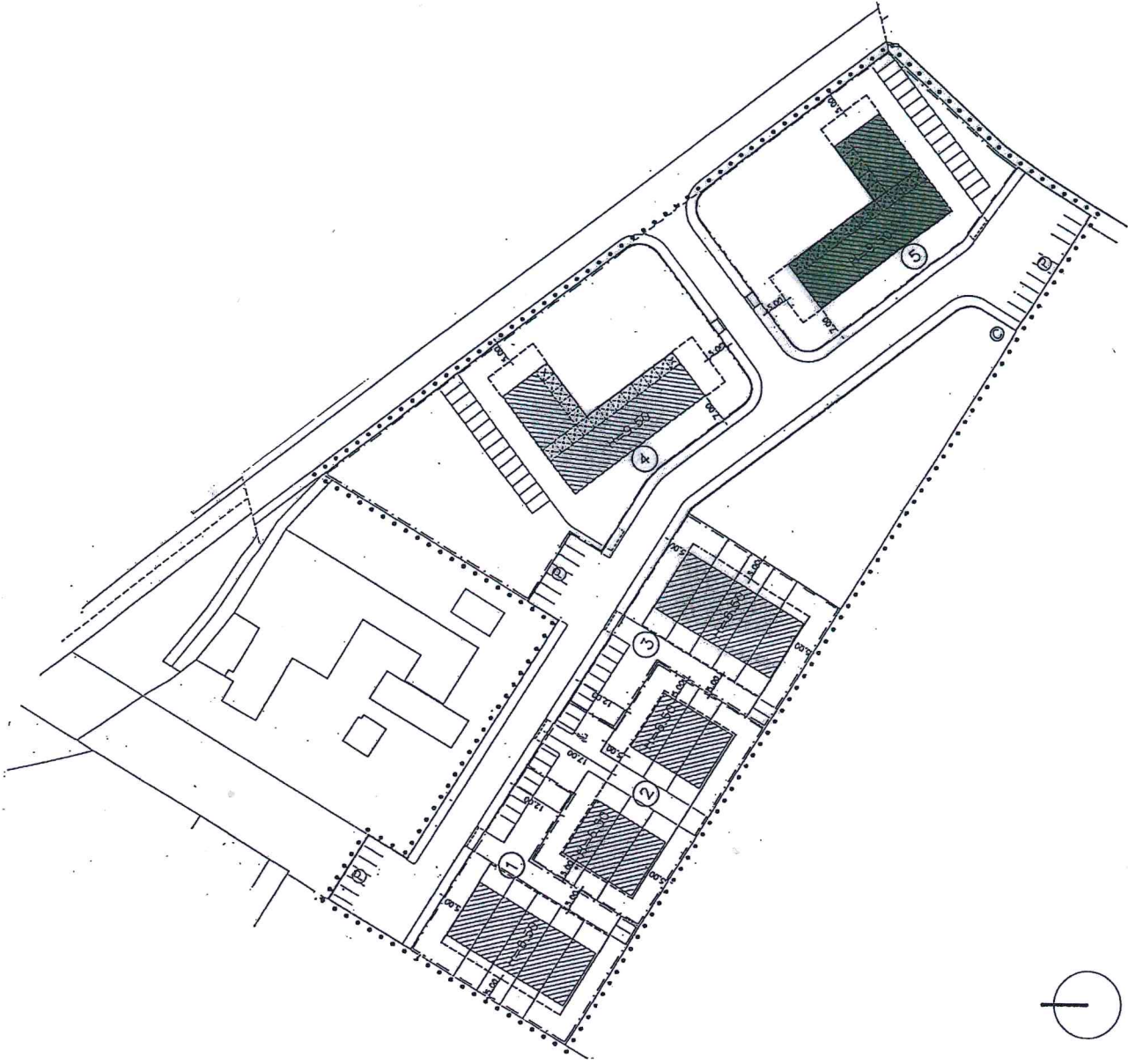
1° Prova scritta

Il candidato dovrà produrre una breve relazione tecnica, di massimo 4 facciate di foglio protocollo, che contenga la descrizione del progetto sviluppato nella prova pratica comprese le indicazioni per un dimensionamento di massima dei principali elementi strutturali. Il candidato potrà avvalersi allo scopo di schemi grafici, disegni e schizzi.

2° Prova scritta

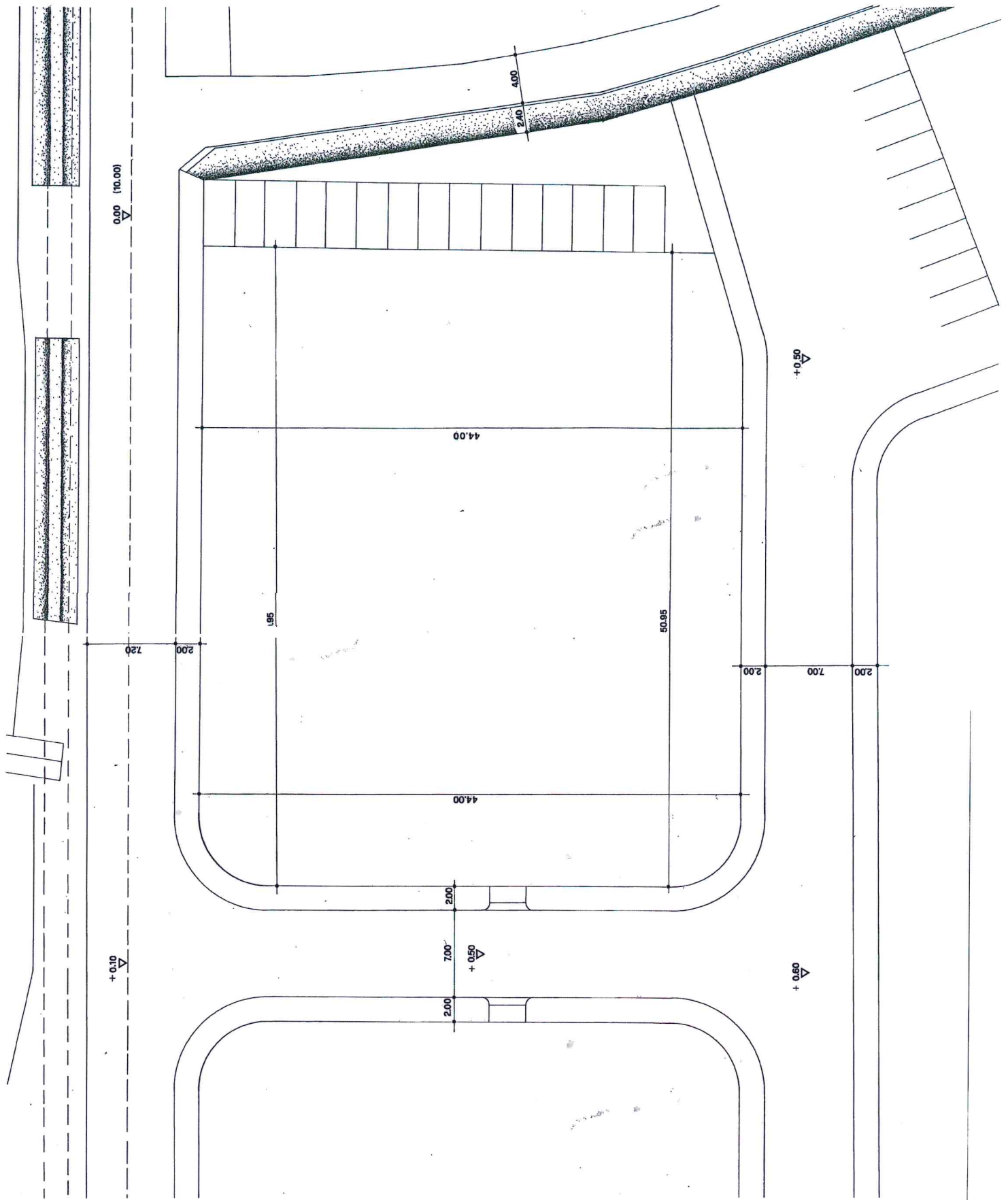
Il candidato dovrà produrre una breve relazione di lunghezza massima 2 facciate di foglio protocollo, contenente un'esposizione dei riferimenti culturali posti a fondamento del progetto sviluppato nella prova pratica. Il candidato potrà avvalersi anche di schemi grafici e schizzi.





M. J. P. A.

PLANIMETRIA GENERALE P.E.E.P. NUCLEO "B"



Miki *Att* *M*