

**ESAMI DI STATO DI ABILITAZIONE ALL'ESERCIZIO DELLA PROFESSIONE DI ARCHITETTO – Sez. A**  
**1<sup>a</sup> sessione anno 2016**

**1° Tema**

**Prova pratico-grafica**

Premessa

Il candidato dovrà sviluppare il progetto di una scuola d'infanzia posizionata in un lotto periurbano pianeggiante di ampie dimensioni 100x100 m.

L'accesso al nuovo complesso avverrà dal lato nord dell'area, la scuola dovrà distaccarsi da tale confine di almeno 10 m e dagli altri limiti di 7 m. Ne deriva che l'area potenzialmente edificabile avrà pertanto un ingombro di 83x86 m. La configurazione, l'orientamento, tecniche costruttive e materiali del nuovo edificio saranno a libera scelta del candidato.

Dimensionamento

Per semplificare lo svolgimento della prova si richiamano di seguito i principali parametri utili per impostare un corretto dimensionamento del nuovo complesso:

- La superficie coperta, da prevedersi su unico livello, non potrà superare i 1.000 mq;
- I locali dovranno avere altezza minima interna di 3 m;

Spazi per la Didattica:

- Le attività didattiche si svolgeranno su 3 sezioni da 30 alunni;
- Spazi per attività ordinate, a tavolino e speciali, si dovranno prevedere 3 ambienti ognuno con superficie minima di 66 mq;
- Spazi per attività libere per il cui svolgimento si dovrà prevedere 1 ambiente, definito "Agorà", con superficie minima di 81 mq;
- Ogni sezione dovrà essere dotata di un area specificamente dedicata al riposo degli alunni. Si dovranno pertanto prevedere o 3 locali distinti, direttamente connessi alla sezione, ognuno con superficie indicativa di 20 mq, o un unico ambiente di 60 mq;
- Si dovrà prevedere un locale per le attività laboratoriali da svolgere con i genitori, definito "Piazza". Tale vano, di almeno 45 mq di superficie, sarà utile anche per le fasi di inserimento dei bambini;

Spazi per le Attività pratiche:

- Spazi per spogliatoio degli alunni pari a 15 mq per sezione da prevedersi in 3 ambienti o in un unico locale cumulativo di 45 mq;
- Locali per lavabi e servizi igienici, locali separati ma connessi, con superficie minima di 20,10 mq per ogni sezione;
- Ogni sezione dovrà essere dotata di un deposito, per lo stoccaggio delle attrezzature e materiale didattico, con superficie minima di 3,90 mq;

Mensa:

- Il refettorio, previsto su due turni, avrà una superficie minima di 36 mq;
- La cucina, prevista per il solo sporzionamento, dovrà prevedere 3 ambienti distinti: una dispensa, un locale di composizione delle porzioni e distribuzione, una zona lavaggio. La superficie complessiva del terminale cucina dovrà essere di almeno 31,50 mq;

Assistenza:

- Il complesso dovrà essere dotato di un ufficio di gestione, stanza per assistente, che dovrà avere una superficie minima di 15,30 mq;
- Si dovrà prevedere un blocco di servizi e spogliatoi così distinti: maschi, femmine, personale della cucina. Ogni unità, con superficie minima di 6 mq, dovrà essere dotata di: locale spogliatoio con panche ed armadietti; doccia; servizio igienico;
- La scuola dovrà essere servita da un blocco depositi così distinti: pulito, sporco, lavanderia. Ogni locale dovrà avere una superficie minima di 4 mq.

Elaborati richiesti

Si richiedono i seguenti elaborati grafici:

- pianta del complesso con indicazione degli accessi da strada pubblica in scala 1:100;
- pianta della carpenterie con indicazione degli elementi portanti minima 1:100;
- 2 prospetti significativi in scala 1:100;
- 2 sezioni significative in scala 1:100;
- 1 dettaglio costruttivo in scala idonea ad illustrare i materiali previsti per i vari sotto-sistemi.

Gli elaborati dovranno recare le quote principali, la destinazione e superficie dei locali da riportare o direttamente nei disegni o tramite legenda e/o tabella riassuntiva.

Il candidato potrà produrre liberamente schizzi, schemi sinottici, prospettive ed assonometrie per meglio illustrare la propria soluzione tipologica e costruttiva.

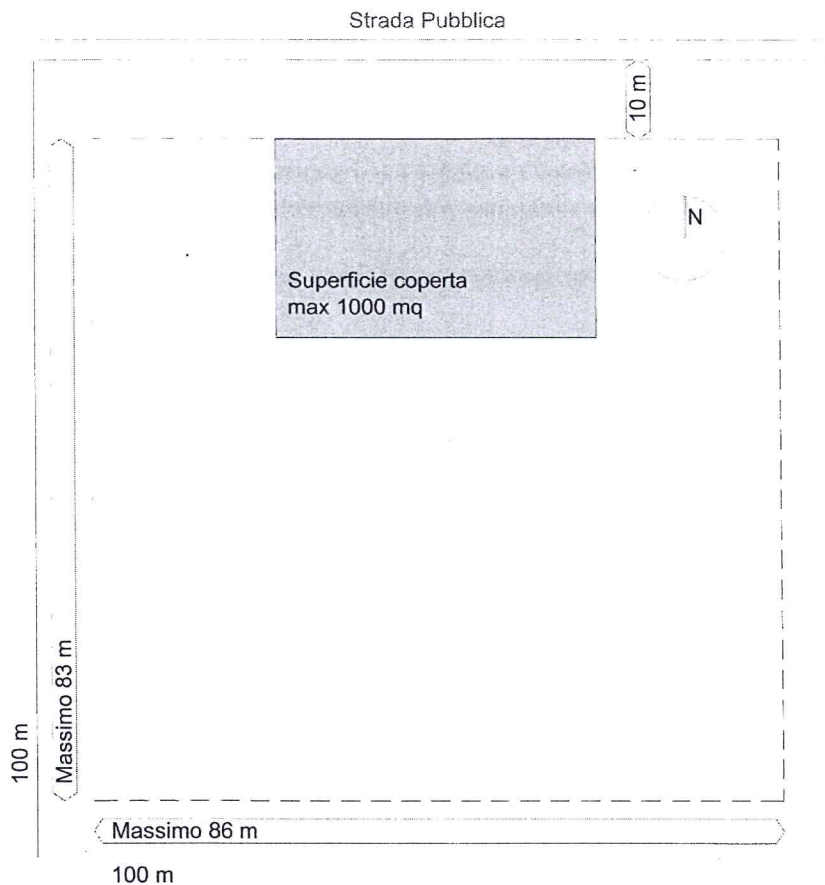
### 1° Prova scritta

Il candidato dovrà produrre una breve relazione, lunghezza massima di 4 facciate di foglio protocollo, che contenga la descrizione del progetto sviluppato nella prova pratica comprese le indicazioni per un dimensionamento di massima dei principali elementi strutturali. Il candidato potrà avvalersi allo scopo di schemi grafici e schizzi.

### 2° Prova scritta

Partendo dall'assunto di Ludwig Mies van der Rohe che l'architetto è espressione del proprio tempo commenta la seguente fra tratta da "Architettura e volontà dell'epoca" 1924:

"..Non sono le forme architettoniche che ci fanno sembrare le costruzioni del passato così ricche di significato, bensì il fatto che i templi antichi, le basiliche, come pure le cattedrali medievali, non sono l'opera di singole personalità, ma la creazione di un'intera epoca.."



Schema fuori scala del lotto di intervento 100x100 m

**ESAMI DI STATO DI ABILITAZIONE ALL'ESERCIZIO DELLA PROFESSIONE DI ARCHITETTO – Sez. A**  
**1<sup>a</sup> sessione anno 2016**

## **2° Tema**

### **Prova pratico-grafica**

#### Premessa

Il candidato dovrà progettare un complesso espositivo per un museo storico del territorio. Il sito è collocato in un medio centro italiano. Nella ideazione della proposta il candidato dovrà valutare attentamente il rapporto con il contesto edilizio e con il giardino storico esistenti.

#### Dimensionamento

Per semplificare lo svolgimento della prova si richiamano di seguito i principali parametri utili per impostare un corretto dimensionamento di massima degli ambiti funzionali:

- Spazio espositivo permanente 500-600 mq;
- Spazio per espositivi temporanee 300-400 mq;
- Atrio, biglietteria, book-shop e caffetteria totali 150-200 mq;
- Uffici amministrativi e di gestione 100-120 mq;
- Deposito/laboratorio in relazione al dimensionamento del manufatto, con un minimo del 20% dell'area espositiva complessiva, garantendo un accesso carrabile;
- Servizi igienici per il personale differenziati per sesso;
- Servizi igienici pubblici differenziati per sesso con la presenza in ogni blocco di wc dimensionato per diversamente abili;
- Locali tecnici e per centrali tecnologiche di idoneo dimensionamento;
- Eventuale sala per conferenze/riunione con una capienza massima, comprese gli oratori, di 100 posti a sedere;
- Parcheggio pubblico per totali posti auto 40;

#### Elaborati richiesti

Si richiedono i seguenti elaborati grafici:

- Planimetria di inserimento alla scala minima di 1:500;
- pianta del complesso con indicazione degli accessi in scala minima 1:200;
- pianta della carpenterie con indicazione degli elementi portanti minima 1:200;
- 1 profilo significativo in scala 1:2/500;
- 2 sezioni significative in scala minima 1:200;

Gli elaborati dovranno recare le quote principali, la destinazione e superficie dei locali da riportare o direttamente nei disegni o tramite legenda e/o tabella riassuntiva.

Il candidato potrà produrre liberamente schizzi, schemi sinottici, prospettive ed assonometrie per meglio illustrare la propria soluzione tipologica e costruttiva.

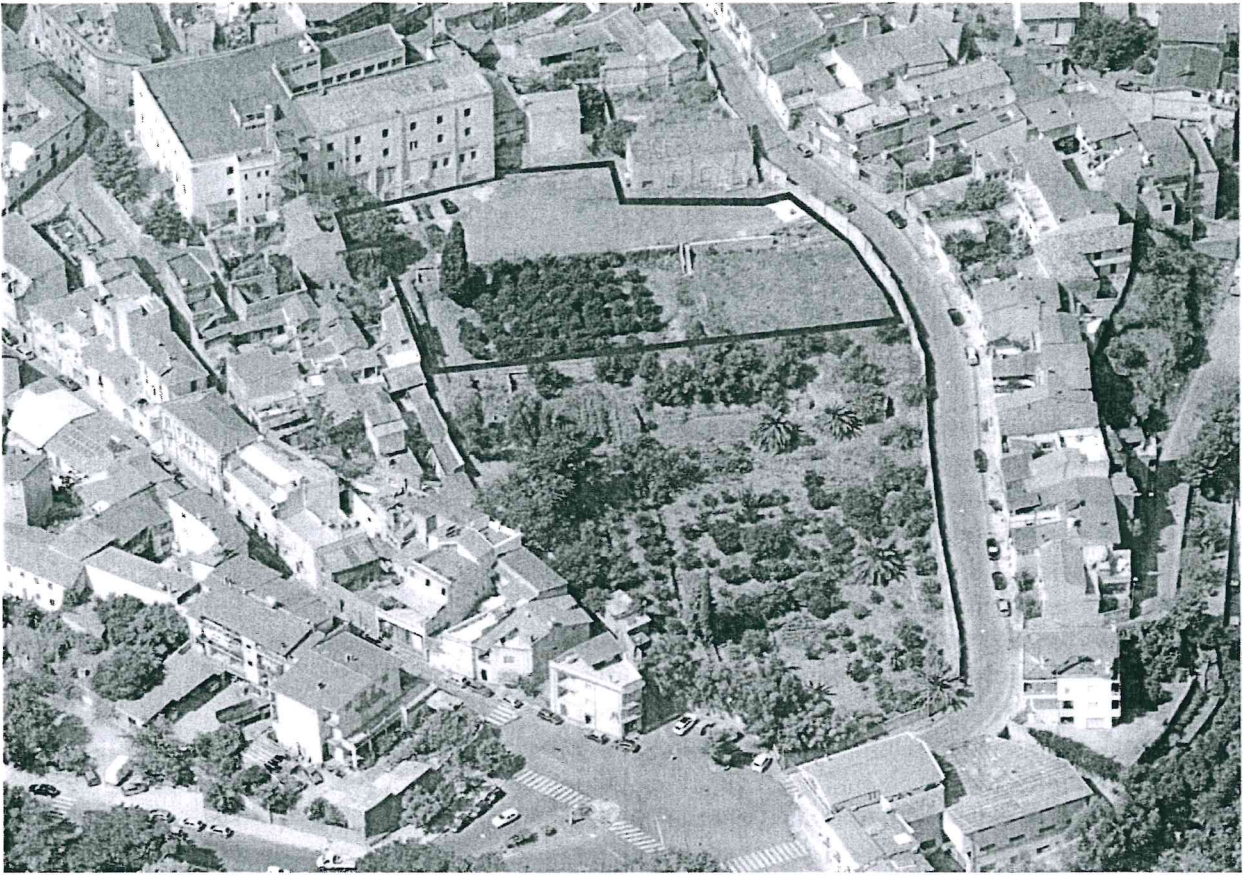
### **1° Prova scritta**

Il candidato dovrà produrre una breve relazione, lunghezza massima di 4 facciate di foglio protocollo, che contenga la descrizione del progetto sviluppato nella prova pratica comprese le indicazioni per un dimensionamento di massima dei principali elementi strutturali. Il candidato potrà avvalersi allo scopo di schemi grafici e schizzi.

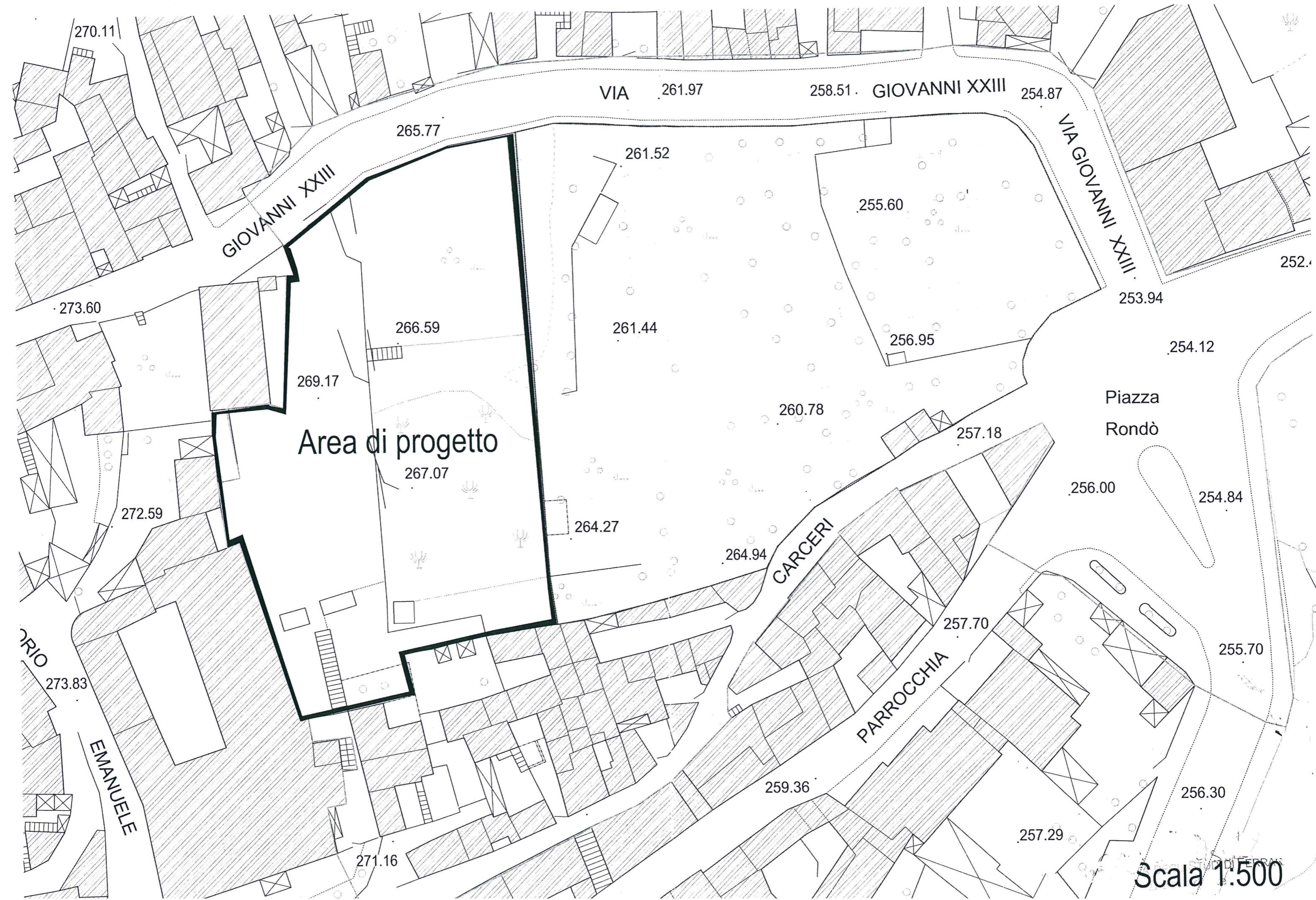
### **2° Prova scritta**

Partendo dall'assunto di Ludwig Mies van der Rohe che l'architetto è espressione del proprio tempo commenta la seguente fra tratta da "Architettura e volontà dell'epoca" 1924:

"..Non sono le forme architettoniche che ci fanno sembrare le costruzioni del passato così ricche di significato, bensì il fatto che i templi antichi, le basiliche, come pure le cattedrali medievali, non sono l'opera di singole personalità, ma la creazione di un'intera epoca.."



Vista a volo d'uccello dell'area di progetto evidenziata



270.11

VIA 261.97

258.51 GIOVANNI XXIII 254.87

GIOVANNI XXIII

VIA GIOVANNI XXIII

265.77

261.52

255.60

252.4

273.60

266.59

261.44

256.95

253.94

269.17

254.12

Area di progetto

260.78

Piazza Rondò

267.07

257.18

256.00

272.59

264.27

254.84

264.94

CARCERI

257.70

255.70

ORIO

273.83

PARROCCHIA

EMANUELE

259.36

256.30

271.16

257.29

Scala 1:500